

院牧服務

2011-2012

事工報告



新界西院牧事工有限公司



目 錄

本會簡介	2
歷史	
宗旨	
院牧服務	
11-12年度顧問名單	3
義務法律顧問名單	3
榮譽推廣大使名單	3
教會及團體會員名單	4
董事(執委)名單	4
同工名單	4
顧問分享	5
主席感言	14
引言	15
(一)服務回顧	16
1.1 病人牧關	
1.2 醫護員工關顧	
1.3 義工關顧及服務	
1.4 執委心聲	
1.5 同工心聲	
1.6 義工心聲	
1.7 家屬心聲及服務迴響	
(二)與院方聯繫/ 合作	27





(三) 教育及培訓	28
3.1 董事（執委）及同工	
3.2 義工培訓	
(四) 教會聯絡推廣	29
4.1 基本對外聯絡及合作	
4.2 本會與快樂人慈善基金合作	
(五) 內務及行政	30
5.1 新界西院牧事工有限公司架構	
5.2 會員大會	
5.3 會議	
(六) 大型活動/ 聚會	31
6.1 2011年步行籌款	
6.2 新界西院牧事工義工大團契	
6.3 廿二周年感恩聚會	
(七) 財政報告	33
(八) 2012-2013年度事工重點	36
(九) 財政預算	38
(十) 各院事工數字統計	39
離院跟進綜合服務	
屯門醫院	
博愛醫院	
青山醫院	
(十一) 回應表	附頁

本會簡介

歷史

本機構是由屯門、元朗區之基督教教會聯合區內基督徒醫護人員籌辦，於1989年成立「屯元區醫院院牧事工委員會」，開展院牧進駐醫院的服侍。本會現在服務之醫院為屯門醫院、青山醫院、博愛醫院及田家炳護養院。並根據香港公司法例於2006年10月25日註冊成立為無股本擔保有限公司，並易名為「新界西院牧事工程有限公司」。每年由各成員教會代表中選出董事(執委會)負責管理本會會務。

宗旨

本著〈全人醫治〉的信念，藉著耶穌基督的愛和憐憫，向院內病人、病者家屬及員工提供心靈關顧服務，情緒疏導和靈性牧養。

院牧服務

探訪和關懷病人心靈情緒
慰問和支援病者家屬心靈
關顧和牧養院內醫護員工
招募和訓練義工探訪院友
在合適時與病人分享福音
為有需要之病者施行聖禮
協助離世院友安排安息禮
安排院友宗教聚會和活動
轉介教會延續院友的關顧
提供離院院友之跟進服務
探訪關懷離院者及其家屬
為離院者作適切轉介支援
為離院者完成可行的心願





11-12年度顧問 (排名不分先後)

滕近輝牧師	建道神學院榮譽院長
陳一華牧師	香港醫院院牧事工聯會主席
李國權牧師	協基會錫安堂顧問牧師、全康情緒中心顧問 / 輔導員
李鴻標牧師	屯門區基督教聯會主席
陳漢忠牧師	元朗區基督教聯會主席
余偉雄牧師	中醫師及大專院校教授
劉子睿牧師	香港聖公會青山聖彼得堂助理聖品
李耀全牧師	香港中文大學崇基學院神學院教牧事工部副主任
褚永華牧師	香港神學院院長
陸輝牧師	伯特利神學院院長
張大江博士	基督教家庭服務中心臨床心理學家
方道生醫生	屯門醫院腦外科部門主管及顧問
陳熾鴻醫生	香港精神科私家執業醫生、香港心理治療中心董事
鄭冠英醫生	私人執業醫生
張鴻堅醫生	精神科專科醫生
謝建華醫生	私人執業醫生
楊明康醫生	青山醫院精神科顧問醫生 (成人精神科部門主管)
梁金豐醫生	私人執業醫生
陳慧齡律師	執業律師
鍾婉怡律師	執業律師
柯廣輝律師	快樂人慈善基金有限公司董事
曾儉光先生	信心護老之家院長
袁明基先生	大埔醫院病人聯絡主任
韓子明先生	屯門物質濫用診所護士長

義務法律顧問：

陳慧齡律師 鍾婉怡律師

榮譽推廣大使：

伍彩霞姑娘	博愛醫院基督徒團契
陳煒嬋醫生	屯門醫院內科及老人科副顧問醫生
薛彩優姑娘	青山醫院基督徒團契職員
黃健榮先生	博愛醫院義肢矯型師
黃華雄先生	青山醫院榮休部門運作經理
李寬心姑娘	青山浸信會值理
陳美芳姑娘	宣道會屯門堂傳道
杜月嬋姑娘	中華宣道會友愛堂會友

教會及團體會員：

元朗浸信會	協基會錫安堂	神召會元朗錦光堂
元朗靈糧堂	宣道會屯門堂	新界神召會
(元福、洪水橋、屯門)		(元朗、屏山、屯門)
中華宣道會友愛堂	宣道會元基堂	聖公會聖馬提亞堂
中華基督教會屯門堂	宣道會錦繡堂	基督教主恩堂
青山浸信會	神召會元朗福音中心	基督教合一團契
金巴崙長老會禧臨堂	錦繡基督教會	
屯門醫院基督徒團契	青山醫院基督徒團契	博愛醫院基督徒團契

董事會(執委)成員：

姓名	職銜	所屬教會/醫院團契代表
陳蔡巧華	主席	聖公會聖馬提亞堂牧區議員
何建基牧師	副主席	中華基督教會屯門堂牧師
曹志雄	文書	基督教合一團契秘書
陳綉芳	司庫	青山醫院基督徒團契職員
徐克強	司數	新界神召會元朗堂會友
徐志遠	委員	青山浸信會值理
楊碧儀	委員	協基會錫安堂會友
嚴芷君	委員	博愛醫院基督徒團契職員
高桂芳	委員	洪水橋靈糧堂傳道
朱雪瑩	委員	宣道會屯門堂會友
區展秋	委員	宣道會錦繡堂董會副主席
葉佐健	委員	神召會元朗福音中心堂委
黃穎前	委員	錦繡基督教會
吳敬宗	委員	中華宣道會友愛堂傳道

同工名單：

姓名	職級	單位
黃天安牧師	主任院牧	總辦事處
劉玉屏	行政秘書	總辦事處
陳詠香	辦公室幹事	總辦事處 (1/12/2011 到任)
李寶雲	辦公室幹事 (半職)	總辦事處 (1/12/2011 由全職轉任為半職)
李達強	院牧	屯門醫院基督教院牧部
梁耿華	助理院牧	屯門醫院基督教院牧部
張秀玲	助理院牧	屯門醫院基督教院牧部
黎明慧	探訪幹事	屯門醫院基督教院牧部
紀麗貞	探訪幹事	屯門醫院基督教院牧部
馮麗明	院牧	博愛醫院基督教院牧部
陳禮光	探訪幹事	博愛醫院基督教院牧部
梁盛龍	院牧	青山醫院基督教院牧部
許奇崇	助理院牧	青山醫院基督教院牧部 (1/1/2012 離任)
周群娣	探訪幹事	青山醫院基督教院牧部
李敏儀	探訪幹事	青山醫院基督教院牧部 (8/2/2012 到任)
鄭榮恩	院牧	離院跟進綜合服務
李國權牧師	義務院牧	屯門醫院及青山醫院基督教院牧部

顧 問 分 享

切勿少覷的力量

陳一華牧師（本會顧問）



過去一年，目睹新界西院牧事工面對巨大的挑戰，不單本區三所醫院病床服務之增多，尤以屯門醫院復康服務之量與質均有提升、再加上離院病人全人關顧之需要等，院牧同工及董事們前瞻願景時，實在戰兢不已，還未計算籌備中興建之天水圍醫院，日後之需求簡直大如滾着之雪球，愈滾愈大。

如何應付上述龐大之需要呢？感謝神賜予地區教會及義工們均成為院牧服務之後盾，令筆者感到雀躍的，是不少教會與義工們認同了醫院無疑是遼寬的禾場，積極地投身其中，與院牧同工們配搭成強而有力的軍隊——即基督精兵，實在為院牧事工注入一股全新動力。筆者經常在義工訓練班中授課，眼前的義工，差不多擠滿了整個演講廳，用座無空席來形容這壯觀的場面是十分貼切的，因而激勵筆者分享時更為興奮，不時與在座義工們交流討論，課後，筆者更與負責課程同工分享，這肯定是神關愛病者之明證，祂感動眾多義工出席，接受培訓，然後投入病房實習。這一連串行動實在好得無比。因這一批新力軍，將大大加快達成新界西幾所醫院全人醫治之目標。

上述義工們之參與服侍，對新界西院牧事工來說，無異是一股不可少覷的力量，唯有結合更多地區教會及弟兄姊妹之寶貴資源，方能回應及提供醫院禾場之真實需要！願神繼續賜恩惠予新界西院牧事工所面對的挑戰，叫我們眾人之事奉遇強愈強。





顧問分享

承擔基督的職事

李鴻標牧師

(屯門區基督教聯會主席)

昔日，基督作為上帝的受膏者，承受了祭司、先知和君王三職於一身。今日，作為基督的門徒，我們也承受了這三個光榮的職事。

每一位蒙上帝選召成為教會(基督的身體)一份子的信徒，都有君尊祭司的權責(彼前二9)。我們既然靠賴上帝的恩典，得享祭司的尊榮，就要靠著聖靈的能力，竭力盡心地履行祭司的職事。在舊約時期，祭司要為人代求和獻祭。基督亦曾以大祭司的身份，用祂自己的生命去為我們贖罪，如今更在天上為我們代求。今日我們也當常常代表所有罪人認罪，為全人類代求，引領人歸向我們的大祭司。

此外，我們還要作先知，傳講上帝真理的道，在地上作上帝的代言人。基督昔日怎樣在宗教和政治首領面前解釋上帝的道，毫不懼怕在祭司、文士、法利賽人和羅馬長官面前宣講真理；基督徒今日也要在社會和教會當中勇敢地宣講上帝的真理，履行先知的使命。絕不可以因強權而保持緘默，也不可以因私利而謬講真理；倒要為真理發聲，敢於對社會的不公和不義作出指責，多為無聲者發聲，多與被遺棄的一群同在，多站在弱勢社群的身邊。不過，作為先

知，除了要把問題指出來，也要幫助人信靠上帝。當然還要宣講天國的福音，勸人藉基督與上帝和好，免去上帝的忿怒。

信徒不僅是祭司和先知，我們也是君王。所謂信徒皆君王，不僅是指信徒在新天新地當中，可以與基督一同作王，直到永遠。作為君王，我們也有責任為子民謀幸福，就像基督為我們謀福祉一樣。當先知以西結論到以色列的君王，往往會用牧人來稱呼他們；上帝要以西結發聲督責他們，因他們沒有盡君王當盡的職責。(參結三十四1-6)從先知的論述中，君王的職責被喻為牧人的職責(賽四十10-11)，亦即現今所謂教牧的職責。在群體牧職的理念底下，每一位信徒都是牧人。那就是說，信徒皆身負牧人或君王的職責。根據以西結書三十四章所言，我們知道君王(牧人)的職責至低限度有六，就是關顧、餵養、醫治、尋找、引領和治理。套用更具體的字眼，就是探訪、輔導、協助搬屋、尋找工作、清潔家居……

但願我們也能透過為新界西院牧事工的代禱和參與，履行祭司、先知及君王的職事！

顧 問 分 享

有人在為新界西院牧事工代禱

陳漢忠牧師 (元朗區基督教聯會主席)



「**靠**著聖靈，隨時多方禱告祈求，並要在此儆醒不倦，為眾聖徒祈求，也為我祈求，使我得著口才，能以放膽，開口講明福音的奧秘。」(弗六18-19)

保羅書信最寶貴的部分，就是保羅他為聖徒的禱告，如「我們感謝神我們主耶穌基督的父，常常為你們禱告。」(西一3)；保羅也要求信徒為他禱告，如「弟兄們，我還有話說：請你們為我們禱告，好叫主的道理快快行開，得著榮耀，正如在你們中間一樣。」(帖後三1)

保羅在為人禱告，也有人在為保羅禱告。我們相信這廿三年來，也有很多弟兄姊妹在為新界西院牧事工禱告，以至時至今日，新界西院牧事工能繼往開來，不斷拓展。願以「五指」代表不同的人物，呼籲更多人起來常常為新界西院牧事工在父面前代求。

- 一. 大姆指。代表首要的人，就是新界西院牧事工的執委們，他們肩負領導、策劃並通過長中短期事工計劃，我們務須常常為執委們代禱，叫他們滿有異象和負擔，按神心意策劃事工發展。
- 二. 食指。「手指指」，代表指揮和帶領做事的人，領導着事工順利運作。院牧們肩負帶領事工發展，訓練義工來支援院牧，配搭事奉。我們務須常常為院牧們代禱，叫他們滿有智慧訓練和帶領義工，領導整個院牧事工不斷發展。
- 三. 中指。中指最長，代表院牧中的主任院牧，如千夫長、百夫長般，帶領眾院牧同工成為強而有力的團隊，我們務須常常為主任院牧代禱，使他具備一眾院牧之首的恩賜，領導院牧發揮團隊事奉之果效，各按各職，同心事奉。
- 四. 無名指。代表默默服侍病友的義工，未必為人所知，卻為神所知。我們務須常常為默默無名的義工代禱，求主興起更多更多義工，走到床邊關懷病友，並分享福音。
- 五. 小指：小指最軟弱，代表病友，他們身體軟弱，需要醫生醫治肉身病痛，也需要院牧和義工們關懷心靈需要。我們務須常常為病友代禱，求主叫他們得蒙身心靈的全人醫治。

有人在為新界西院牧事工代禱，你是其中之一嗎？

弟兄們，我還有話說：請你們為我們禱告，好叫主的道理快快行開，得著榮耀，正如在你們中間一樣。(帖後三1)



顧問分享

院牧與心靈關顧的體驗



李國權牧師

(協基會錫安堂顧問牧師、全康情緒中心顧問/
輔導員及本會義務院牧)

當筆者要寫一些感受時，就想起路加福音中好撒瑪利亞人的比喻（路十25-37）。當律法師要求耶穌界定何謂「鄰舍」時，他心目中的答案，就是利未記十九16-18，所指的「鄰舍」，就是族人及兄弟，不可向他們報復或懷恨。然而，耶穌的答案卻出乎律法師意料之外。讓他驚訝的，莫過於耶穌塑造了一個撒瑪利亞人對垂死之人動了慈心的形象。

對於比喻中見死不救的祭師及利未人，律法師也許可以諒解他們，此舉是害怕自己會被疑似屍體所「玷污」（見利廿一1），但對於耶穌刻劃出一個慈悲為懷，化憐憫於行動的善心人士，竟是一直被他敵視的撒瑪利亞人，確實令人非常費解，但最後他又不得不承認，在那傷者眼中，撒瑪利亞人為他所做的一切，足以夠資格成為他的鄰舍。

筆者參與新界西醫院院牧事工多年。看見院牧部同工為了病者的心靈需要，付出心力、靈力，內心充滿敬意。因着他們事奉熱誠的感召，筆者申請成為義務院牧，親身體驗他們的事奉，每次進入病房，眼看一些因著疾病導致身體部分的器官或肢體喪失，治療過程所帶來的痛苦，對前景感到灰暗而導致哀傷、焦慮、憂鬱等；他們的心靈也因著周遭環境的急速轉變，遭受不同程度的打擊，生命面臨種種的缺損。他們不單身體上需要醫治，早日康復回家；他們的心靈也需要適切的關顧。

作為牧職人員的我，欣喜能有份於參與這服事，並感謝神讓我有機會實踐主耶穌的教導，作病患者的鄰舍。



顧 問 分 享

無牆教會—— 新界西院牧事工

柯廣輝律師（快樂人慈善基金有限公司董事）

教會是敬拜及事奉上帝的殿，對大部份信徒來說，一說到教會，便會聯想到堂會、牧師、執事、會友、團契及小組等。而聚會地方一般都是在四堵牆之內的建築物當中，試想想假如醫院是信徒敬拜及事奉上帝的殿，它便是一所無牆教會。院牧主任是牧師，院牧同工是傳道人，義工是會友，病人是傳福音對象，屯門醫院、青山醫院、博愛醫院是堂會，新界西院牧事工是總會，而屯門醫院則可能是全香港最大的教會！

教會是信徒的家，同時是上帝在地上建立祂國度的器皿。當我們將堂會等同教會，信徒只是尋求更安穩、快樂的生活，儲更多的錢，尋求更大的物業，而忽略了在社區的責任和聯繫。最後，教會很可能被社會邊緣化而失去影響力，更失去上帝所交託於我們的國度事工。

新界西院牧事工是一個不一樣的組織，我甚至覺得她比我認識的教會「更加教會」，更有國度觀。只有大概十多人的小團體，在黃天安主任牧師帶領之下，卻看顧著地區上三間大醫院。單是屯門醫院每年入院人數已超過十四萬四千，而院牧卻能夠成功策動床邊關

懷，義工群策群力，探訪接近十分之一的病者，為他們送上天父所賜與的平安。

2012初，年新界西院牧事工與快樂人慈善基金合作，籌劃推展「復康綜合服務計劃」，目的為了優化屯門醫院院牧部已推行的「十一異象」。把服侍由病人伸展到家人；由床邊關懷到離院跟進；由靈性到身、心、社、靈的全人照顧。就好像施洗約翰作耶穌的先鋒，將道路修直。把山丘填平，使上帝的光可直接照進人心。

其實，當病者患病，受創傷或遇到意外之時，除了病者身體上受傷害，照顧他的家人同樣受苦和需要關懷。病者在全面復康的路上，同時面對人際、經濟及重新融入社會等挑戰。因此對病者全面及長期的關顧，才能考驗信徒真正的愛，並藉此為福音禾場播下美好的種籽。

快樂人慈善基金由商人及專業人士信徒群體所組成，宗旨是「推動感恩文化；建構快樂工程」。快樂人致力於結連教會和不同社會資本的力量，以協作為形式，以城市為實驗室，發展有創意及有效的模式去服侍社群，讓未信者感

受到上帝的愛，進而認識上帝。我們期望「復康綜合服務計劃」能夠結合教會和信徒的力量，將上帝的國度帶到醫院當中，就好像在醫院中建立無牆教會一樣。

新界西醫院有許多病房，例如癌症、心臟、兒童、長期病患等，並有許多需要，例如心靈、離院跟進和社關轉介。每一間病房就像團契，每一個需要



顧問分享

「危機談判」的技巧

張鴻堅醫生 (私人執業醫生)

院 牧同工雖然大部份時間都會面對平靜的病人，但也不排除偶然會遇到情緒較激動的病人或家屬，甚至需要面對個別危機的狀態。

菲律賓人質事件，使我想起了在公共精神科醫療服務的三十多年，也遇過好幾次暴力危機事件(包括威嚇攻擊他人、傷害自己、或破壞環境)。非常慶幸沒有任何人傷亡，這其中固然帶有一點幸運成份，但團隊處理得宜絕對是重要的原因。

這篇文章要談的是「危機談判」，要注意的是「談判」只是整個「危機處理」的一部份。還要注意的是，這篇文章並非學術研究報告，而只是一點個人經驗的分享。

簡單來說，我的口訣是：「軟、

就是機會，而新界西眾教會每一間堂會和每一位信徒，就像以色列民進迦南應許之地，只要帶著信心，依靠上帝，行在祂的道上路，上帝必賜這地土與我們為業，阿們！

今後，我們盼望與不同的教會，以新界西的醫院作實驗室，發展並深化和優化不同的轉化項目，我們期待您的參與，在上帝的愛中一起同行！

硬、拖、卸、散、變、面」七招。

第一招：「軟」

「軟」就是以柔制剛，用友善平和的態度，去找出他的動機和要求，在可能的範圍內部份或全部去滿足他。即使未能即時滿足他，也可以給他一個傾訴心聲的機會，盡量舒緩他的情緒，最重要是讓他存有希望，不要一下子否決他的觀點，但可以讓他看到事情的不同角度。要和他建立良好的工作關係，留心他的生理需要，例如水、食物、衣服、香煙等等。至於應否邀請他的親友到現場遊說，則要小心處理，因為不適當的人物出現可能會刺激他，產生反效果。

第二招：「硬」

這裡的「硬」並非指談判失敗後的強攻，而是指在談判過程中，讓他意識



到，談判專家背後還有警察、軍隊、法律、和其他支援者。這個階段的目的並非是要用武力制服他，而是讓他明白暴力行為對他並無勝算，從而減低他施行暴力的可能。同時也要讓他明白他並非擁有所有的王牌，使他在談判上接受一些妥協的方案。而妥協的藝術，就在於摸清雙方的底線。

第三招：「拖」

在談判上，時間是談判員的重要盟友。除非暴力者即將發難，否則忍耐對談判員來說是一種美德。當時間一分一秒過去而沒有任何人受傷，即使看起來毫無進展，談判其實已在進展當中，因為時間能使暴力者重新思考問題和平靜情緒。因比，在菲律賓事件中，談判員把談判拖上大半天原則是正確的做法，只是後來菲政府做出愚蠢的刺激槍手行動，那是始料不及的。

第四招：「卸」

談判員不應是最高決策的人。這種安排的好處是談判員可以把責任「卸」給另一位更高層次的人，從而保持一個良好的談判關係，和獲得拖延決定的機會。

第五招：「散」

「散」的意思，就是疏散羣眾。羣眾就好像觀眾，暴力者就好像在舞台上，他的一舉手、一投足都帶有戲劇意味，他也有壓力要照着劇本繼續上演。沒有了觀眾，他就更能返回到現實世界。當然，假如有電視直播，這個

「散」字就會加倍困難。

第六招：「變」

談判者必須靈活變通，見機行事。當一招用老，或者雙方進入了死胡同無法再進一步，談判者就應該變招，改變話題，時「軟」時「硬」。當稍後再回到原本的話題時，又可能有出乎意料的進展。

第七招：「面」

「面」就是面子。暴力者上到台上演了一場戲，他也需要一個體面的下台階離開舞台。有一次有一位病人在診所門前用刀指着自己的頸項半天，雙方都顯得筋疲力盡，就是找不到理由離開，最後同事說：「現在已經是五點半，你總不能不讓我們的同事下班吧！」這個病人非常醒目，馬上回應：「好，就讓同事下班吧！」隨即收拾細軟離開。

又有一次，醫院的總務處一位同事因為不滿長期受上司無理壓迫，拿着一瓶易燃液體哭訴，院方馬上把總務室疏散，院長和一位醫生到場遊說，但是他就是下不了台。最後醫生說：「不是連院長你也不俾面吧！」他想了一想：「好，我這就算是俾面給院長吧！」隨即把易燃液體交出。

這個七字真言「軟、硬、拖、卸、散、變、面」並不難記，對我個人來說幫助很大，就在這裡野人獻曝，和大家作小小的分享。謹祝所有院牧同工事事平安順利，一切蒙神保守！



顧 問 分 享

從安慰中得安慰

劉子睿牧師

(香港聖公會青山聖彼得堂助理聖品)

「願頌讚歸於上帝……我們主耶穌基督的父；他是發慈悲的父，賜各樣安慰的上帝。我們在一切患難中，他安慰我們，使我們能用上帝所賜的安慰去安慰那些遭各樣患難的人。正如我們跟基督同受許多苦楚，我們也靠基督得許多安慰。」(哥林多後書一3-5，和合本修訂版)

作為牧者，發覺自己最常出入的，除了教堂和學校以外，相信是醫院和殯儀館了；因此令自己感受很深和不斷得著激勵的，便是院牧事工所作出的偉大貢獻！

院牧事工在新界西的開展，感謝眾同工們一直以來無私的努力與付出，帶給無數病友和家人安慰與支持，自己深信這正是基督信仰和福音精神的具體表現，並且靈活和機動地給予在緊急時刻中需要援助和陪伴的朋友，及時的關顧與牧養，完全是毫不簡單和極耗心力的服事！

筆者深深體會院牧事工團隊的成員，日常面對的，往往是令人心靈沉重的情況，所以借助上述哥林多後書一章3至5節這段經文，來彼此激勵；因為在基督的愛裏，我們雖然與需要關心的朋友一起經歷哀傷甚至生離死別的悲痛，但是在過程中，我們又一起感受從上而來的安慰；作為牧者，我們原來不單是去安慰別人，其實我們也經歷奇妙的安慰與釋放；作為同行者，我們原來不單是去服事有需要的人，我們自己也奇妙地經歷上主透過身邊的人帶給我們溫柔的服事！

各位院牧事工團隊的同工們，盼望在聖靈大能的觸摸下，我們可以從安慰中亦得著安慰，從服事中亦得著服事，一起在上主的恩典中邁步向前，互相祝福，讓愛在人群中繼續流通，阿們。

顧 問 分 享

楊明康醫生分享

每次收到新界西院牧事工定期的通訊和李院牧每星期的義工大團契的電郵時，心裡都非常雀躍，深深體會到一件又偉大、又艱難的事工如何在新界西實現出來，神又怎樣藉著這事工祝福區內的居民。

這事工並不是簡單容易，不可能只靠數位傳道同工便可完成。見到每年有十一、二萬人次進入醫院（包括四間醫院）接受不同的治療，這龐大的數字，屈指一算便知道每天進入醫院的人最少有三百多。如只靠數位院牧同工的辛勞，可提供的服務是非常有限，可得到全面的院牧服務真是困難重重。

但神的恩典及供應是遠遠超過人的想像。神感動整個新界西不同教會和弟兄姊妹，願意回應神的呼召，加入義工行列，成為了一隊美好的義工隊伍，與院牧同工一同見證主，關懷有需要的人，那是一幅很美麗的圖畫。多了那麼多對的手，那麼多個帶著主恩的問候和祝福，使更多的人得到鼓勵和安慰。

在過去的一年，看到神怎樣無微不至地供給這事工一切需要，神感動了多位同工，增添了事奉的崗位，讓十一異象能夢想成真。將關懷的領域，由關顧臥病在醫院的人伸延到離院後的康復者和他們身邊的家人，從靈、魂、社、體四方面作更全面的關懷，讓病者及其家人更能親身體會到神怎樣愛世上所有的人，讓他們經歷祂的真實，讓他們親自得到神而來的安慰和鼓勵，讓他們能更認識誰是世上那位滿有憐憫、慈愛和滿有能力的真正主宰。

在這裡也特別向在青山醫院及小欖醫院作服侍的同工與義工們發出感謝，你們要面對一群有特別需要的人士，多謝你們要付出多一份愛心，多一份關懷，作出持久又有忍耐的服事，讓主親自保守你們的心，加給你們力量和毅力，繼續作美好的見證。同時也向屯門、博愛醫院的同工們問安，願神親自加給你們智慧和力量，面對區內和院內不同的挑戰，讓十一異象繼續發光，讓你們繼續成為祂的燈臺，照亮這社區，讓祂的名被高舉，讓祂的名被世人稱崇。阿們！





主席 感言

陳蔡巧華姑娘

這 又是有數不盡恩典的一年，一切都是上帝奇妙的作為，我們這個團隊總是默默地各盡本份，上帝卻是讓我們一起經歷祂的慈愛、同在，叫我們這不配的一隊不斷地驚訝、讚嘆！

首先，有本會顧問李國權牧師成為我們的義務院牧，每星期有一節在青山醫院為有需要的人士作專業輔導，對李牧師由本會創辦至今天廿多年來的不離不棄，真是對我們這些後輩作了以身作則的好榜樣，願上帝親自報答他的辛勞！

離院跟進服事一向是本會事奉範疇的一部份，但礙於資源未能調配足夠人手，在慈愛主帶領下，本會得到博華思協作基金的奉獻支持，我們請得鄭榮恩院牧正式全面開展上述服事，此項服事可令一些離開醫院後而未能轉介到地方教會之人士得到關懷和一些跟進的服務。

多年來，本會常遇到經濟困難的情況，我們的同工總是專心仰望上主的供應，當我為本會的經濟缺乏而憂心的時候，我們那些親愛的同工總是滿懷信心反過來安慰我，給我支持和鼓勵，同工們，謝謝你們的忠心，能與你們同行實在是我生命學習信心美好的一課！

展望來年，期盼有多一些教會的弟兄姊妹在聖靈的感動下能參加這一行列，在醫院接受防感染課程和本會提供的訓練後，能協助探訪屯門、青山、博愛醫院、本會服事中的療養院、護老院及一些離院後需要個別跟進的人士，將主耶穌的愛和關懷送上，讓更多人在生命中能最少有一次聽聞福音的機會！

「我們曉得萬事都互相効力，叫愛上帝的人得益處，就是按祂旨意被召的人。」
(羅八28)



引言

院牧事工： 是跨宗派事奉的團隊

黃天安牧師（主任院牧）

本會每年舉辦之步行籌款活動，
參加者大多來自不同教會。

有一位剛退休的宣教士，被人問及早期在非洲宣教的時候，當時是否只是隻身上陣，她的回答是，除了我還有我的天父。當然，差派她的還有她的差會和支持她的教會和弟兄姊妹，因為宣教工作，不是個人的工作，是屬於教會和信徒群體的工作，況且它是一場屬靈的爭戰，沒有了教會和弟兄姊妹在背後關懷、支持及代禱，根本是不可能的。所以，宣教的工作是屬於教會性的和團隊性的工作。

新界西院牧事工，最初成立名為「屯青院牧事工委員會」，於1989年開始成立，當時組織事工的主要成員是一群熱心於醫院工作的醫生、醫護人員和教牧，他們在工作之餘，再騰空了自己寶貴的個人時間參與關懷病人的服侍，在適切的時候向病人分享耶穌基督的救恩。

感謝神，隨著院牧事工的發展，有不少屯門及元朗區的教會和牧者開始關心這事工，甚至鼓勵自己堂會的弟兄姊妹熱心參與醫院關懷病人的服侍及奉獻支持。現時，我們共有20間委員教會，用其堂會名義支持本會事工及參與本會的服侍。

感謝神，祂賜我們一群非常愛主又熱心服侍病人的義工，他們來自不同堂會的弟兄姊妹，一起參與醫院的服侍。他們的服侍是不分風雨的、既出錢又出力的。此外，屯門區基督教聯會及元朗區基督教聯會的主席，也是本會當然的顧問，他們給予我們很大的支持。

新界西院牧事工，不是一小撮人的事工，院牧同工不是孤軍作戰的，她是屬於教會的事工，是信徒群體的事工；因著他們的禱告和支持，我們才能為主作更大的工，盼望在未來有更多不同宗派、不同教會的弟兄姊妹一起加入本會的事奉。

只談團隊的服侍非常簡單，但執行起來的時候是殊不容易的，雖然我們在聖經裡也不乏找到關於團隊服侍的例子，就如保羅出外宣教的時候，他也得著當時的安提阿和腓立比教會的支持和關懷，而約翰、路加、提摩太、西拉也一度成為保羅宣教團隊的得力成員。

如果我們要融入這個團隊，可能有時需要放下自己的宗派色彩，有時可能需要放下己見和自己做事的方法，方能促成這個團隊有美好的合作和服事。

1 服 務 回 顧

1.1 病人牧關

〈住院病人方面〉

院內探訪仍是本會在醫院的主力事工，因為唯有透過個人探訪，我們才能真正接觸到病人，了解到病人的切身需要。感謝神透過病室的探訪，有些病人或家屬開始對院牧事工有所了解，有些對基督教的印象亦改觀了，甚至有些病人願意決志信主，歸於基督的名下。對於那些危急而信主的病人，我們會邀請教會牧者為他們舉行床邊洗禮或由本會主任院牧黃天安牧師為其安排床邊洗禮，甚至為他們舉行安息禮拜。對於那些康復而離院的病人，我們會評估他們的需要而進行家訪，就如那些已決志或對信仰有興趣的病人，我們會轉介他們到附近的教會聚會，而那些因行動不便或缺乏家人照顧的病人，我們亦會優先家訪他們。

青山醫院是一間精神科醫院，在牧養病人方面，多採用小組及每周三在醫院禮堂舉行的院友崇拜聚會。由於精神科病人需要家人較多照顧，故此病人的家屬也往往成為同工關顧和支持的對象。

報佳音活動統計

醫院	日期及時間	人數	參與情況
屯門	23/12/2011 晚上	180	分12組到41間病房唱詩派聖誕禮物包
博愛	23/12/2011 下午	25	醫院員工基督徒團契、院牧部執委、探訪義工及同工到病房唱詩、床邊探訪及派聖誕禮物包。
青山	17/12/2012 下午	100	眾人分組到24間病房報佳音，以及致送福音單張、本會年曆咭和聖誕禮物(約850份)。



屯門醫院床邊灑禮



天水圍戴均護老院長者接受灑禮情況



青山醫院逢周三晚上舉行院友崇拜聚會



屯門醫院報佳音情況



青山醫院報佳音情況



博愛醫院報佳音情況



〈2011-2012 年度探訪情況〉

本會三院均提供探訪服務，而探訪對象轉介多源自教會、信徒、病房及義工等。去年轉介個案合共1,885宗。由於三院情況不同，因而在探訪數字統計上亦有不同。去年屯門醫院初探總人數為10,518人，覆探人次為11,537人；博愛醫院初探總人數為2,861人，覆探人次為2,299；而青山醫院去年總探訪人次為724人。在去年探訪過程中，合共有731人決志信主，32人接受床邊洗禮，而邀請本會主持安息禮拜人數為34人。

〈離院跟進〉

醫院	跟進形式
屯門醫院	過去的跟進形式，主力是倚靠義工及其所屬教會跟進，延續對病人的關懷與栽培，或透過義工大團契的家訪小組、跟進及關心那些體弱離院者。感謝神，在「博華思協作基金」支持下，本會於去年三月聘得鄭榮恩院牧專職負責離院跟進事工。但家訪對象仍以屯門醫院病人為主。感謝神，因著有專職同工負責，離院跟進事工又再跨前了一步。
博愛醫院	有院舍探訪、電話跟進、轉介教會。每周一次朗悅中心的詩歌小組是由同工負責及牧養之對象。此外院牧部邀請教會，定期為博愛醫院元朗賽馬會及天水圍戴均兩間護老院，舉行福音聚會，並將有關決志者交由教會之院牧部義工跟進。
青山醫院	主要透過門診關顧、院外小組、電話慰問、家訪、輔導轉介及轉介教會等，藉以關顧康復者身、心、社、靈各方面的需要。此外，又邀請教會，定期為新生精神康復會田景宿舍舉行福音聚會。
離院跟進綜合服務	主要探訪那些因患上嚴重疾病兼缺乏家人照顧的離院病人。而青山醫院樂齡小組的成員和新生精神康復會的舍友也是離院跟進的家訪對象。此外，電話跟進、轉介教會、培訓義工及安排義工家訪等，也是歸入離院跟進綜合服務之內。盼望日後離院跟進綜合服務可擴展至青山醫院及博愛醫院的離院病人，讓更多病人受惠。



神召會元朗福音中心與院牧部合作主領博愛醫院賽馬會護理安老院福音聚會



教會在水圍戴均護老院主領福音聚會情況



青山醫院為新生精神康復會田景宿舍主領福音聚會情況



離院跟進義工家訪情況

1.2 醫護員工關顧

醫護員工關顧及牧養形式，主要是透過各院團契及小組形式進行；小組著重個人分享或查經。三院院牧是三院團契當然顧問，他們為有需要同事提供屬靈導引或心靈關顧。而屯門醫院為醫護人員而設的小組有基督徒團契、護士小組、午間小組、手術室小組、醫生小組、詩歌敬拜及醫務社工小組。除了午間祈禱會外，青山醫院團契曾舉辦心靈音樂會、見證分享會及戶外活動，以配合員工在繁重工作裡靈命和心靈上的需要。



青山醫院團契舉辦員工午間音樂會



屯門醫院團契聚會情況



青山醫院團契午膳聚會

1.3 義工關顧及服務

「義工」是神恩賜予本會最大的禮物，他們經常抱著只顧付出、施比受更為有福的心志在當中參與服侍。本會分事務義工和探訪義工兩類，他們都是按著神給他們的恩賜，忠心事奉。由於義工人數愈來愈多，故定期義工大團契、小組牧養、培訓講座，相信對維繫及培育義工來說，也是非常重要的。此外，利用電郵或電話去聯絡義工也是快速及有效的方法。現時各院義工分佈情況如下：

各間醫院	合資格探訪義工(人數)			出勤探訪義工(人數)			事務義工(人數)	出勤事務義工(人數)
	探訪	特約	家訪	探訪	特約	家訪		
屯門醫院基督教院牧部	320	963	52	85	NA	18	45	31
博愛醫院基督教院牧部		25			16		0	0
青山醫院基督教院牧部		51			36		15	9

1.4 執委心聲

執委事奉心聲

何建基牧師 (中華基督教會屯門堂)

院 牧事工旨在回應上主的召命，就是要把關心帶到有需要的人，配合醫院的服務，使人得力面對疾病、面對人生。關心源於愛，這也是院牧事工的本質。感謝主的宏恩，讓筆者有幸在當中一起同行，看到上主如何藉醫護同工、義工們讓病友得到安慰、離院後有適切的支援，從擔憂到漸露歡容，實在可貴！願我們不配而微小的擺上能蒙主悅納，誠心所願。

「懷念牧者——踏上院牧的事奉」

高桂芳傳道

(洪水橋靈糧堂)

筆 者能在新界西院牧的服事上有份，首先是父神的感動和信實，其次也是受到敬重的蔡永常牧師所影響。

回想新界西院牧事工最初的開荒，經歷多年艱苦的挑戰，蔡牧師總是對事工不離不棄，他盡力支持、參與及推動。筆者還記得於第一次出席執委會會議時，感受彷彿蔡牧師的音容宛在。啊！原來牧者昔日就是這樣為院牧事工打拼的。我們實在懷念你的忠心事奉！

願天父賜恩給新界西院牧事工，讓更多人蒙福。阿們！

1.5 同工心聲



於 1994年6月，我已開始在本會事奉，心中實在有說不盡的感恩，其中一個感恩，就如一首詩歌所說「事主蒙福」。更加感謝神，事奉主也讓我全家的人都得以蒙福，因為現在除了我和師母參與事奉外，我們的兩個女兒也在去年參加了世界福音動員會「望道號」的短宣事奉。唯願如約書亞所說：「至於我，和我一家必定事奉耶和華。」(參書二十四15) 並祝願每一個事奉主的人都得蒙主福！



慈悲仁愛的天父：

我衷心讚美感謝祢！祢的恩典無限！自2008年9月中旬到2012年9月，剛巧整整四年，祢親自帶領女兒來到新界西院牧事工事奉。在這日子裡，多謝祢願意使用我這個微小的僕人，藉著各同工的教導和鼓勵，讓我在祢的大使命計劃裡有份，特別在三年多的青山醫院事奉裡，祢讓我在祢裡面成長和找到餘下人生事奉方向。祢在醫護職員、義工和院友身上的美好作為，使我親眼看到祢的慈愛、信實和醫治。主啊！求祢繼續使用和祝福新界西團隊各同工和執委，讓他們每天都得著從祢而來的力量和方向，去服侍新界西居民和教會，將祢的福音廣傳。

願一切頌讚和榮耀歸於我們天上的父神！ 阿們！

祢的女兒
群娣 上

初到禾田的工人

李敏儀姑娘（青山醫院探訪幹事）

在青山醫院工作只有七個多月，時間不長。雖然事奉上有不少地方感到自己能力的限制，卻又看見神的大能彰顯在這個小女子身上——使用我這個卑微的器皿，去關心祂所愛的子民。

青山醫院病人最需要的，是關心和信任。他們當中很多都不明白自己入院的真正緣由，因而往往產生適應上的困難；加以有時需要接受較長時間的留院治療，所以，探訪這些病人之時，首要是讓他們多說出自己內心的感受，這是關心他們當兒最重要的一環。還有，面上常帶笑容，可以令他們感到輕鬆愉快。

過往數年，在另一個工場服事，所接觸到的大都是身處痛苦、悲傷之中的人。因此，促使我定意向神祈求賜我一顆喜樂的心，竭力追尋上主所賜屬天的喜樂。深信當我滿有喜樂的時候，定能感染到所服事的病人得著同樣的祝福；這樣，他們會更願意向我傾訴內心的感受和需要。感謝神，讓我得見神對病人的祝福，甚至使他們得著生命的改變。我深深感受到，沒有甚麼比得上人生命的改變更精彩！



禾場?曠野?

李達強院牧 (屯門醫院)

羅馬書十13-15：因為「凡求告主名的，就必得救。」然而人未曾信他，怎能求他呢。未曾聽見他，怎能信他呢。沒有傳道的，怎能聽見呢。若沒有奉差遣，怎能傳道呢。如經上所記，「報福音傳喜信的人，他們的腳蹤何等佳美。」

這段寶貴經文，適用於醫院探訪關懷佈道嗎？經過12年在屯門醫院這間急症全科醫院的侍奉，我的答案是絕對適用，關鍵是我們的心態與方法是否正確。如何讓心態與方法變得正確呢？愛心(愛神+愛人)、經驗(失敗+成功+信心)、智慧(聖經+常識+對疾病的認識)，皆是非常重要的因素。醫院是福音禾場抑或是福音曠野；我們給病人的感覺是硬銷耶穌，還是帶了他們信了耶穌，他們還不自覺；我們帶著的是基督的香氣還是自己的體臭，全在於心態與方法，而心態更重於方法。

我們的內心是真正關懷一個人，還是關心自己的佈道成果呢？

**心態正確體臭消，方法改善果子來，
持之以恆，基督香氣足吸引人。**

不一樣的祝福

鄭榮恩院牧 (離院跟進綜合服務)

在參與院牧事奉整整的一年裡，能夠關懷身患重病者；更有機會探訪那些離院病者和他們的家屬；甚至可以為離世病者負責安息禮拜，以及安慰離世病者的家屬，正正體現了主耶穌所要求去服事「弟兄中最小的」的教導。

祝福，大都在歡慶的場合送給有喜事的人。然而，透過醫院此一獨特的場合，能夠接觸與關懷病者和病者家屬，也是另類的祝福；並且，無論被關懷的以及關懷的，都同樣蒙福。



1.6 義工心聲

主恩滿溢的探訪

趙瑞清姊妹 (屯門醫院探訪義工)

醫院是人出生和離世的地方，在生死這兩個極點之間，人免不了會在此度過一些時刻。醫院探訪義工有機會在這個神所愛的地方陪伴神所愛的病人，實在是主的恩典。

起初探訪時，我有點惶恐不安，深怕自己的聆聽能力不足，不明白病人的感受；又怕自己講錯說話，反給病人加添煩惱，於是非常緊張。原來這些擔憂是來自我過於在意自己的不足，過度規限神的恩典罷了！從病人的反應和談話內容可知，最重要的，不是卓越的探訪技巧和領悟能力，而是「出現」，去到他們的困苦之地，以基督的心為心，關心、慰問他們。院牧義工所做的並沒有錢財的回報，那就更令病人費解，歸榮耀給主耶穌了。

到醫院探訪關心病人，最希望有機會傳福音。但人在身體軟弱時，又怎會有精神聽這個好消息？我竟不自覺地也規限了福音的大能！隨後，多位病人令我知道福音原本就有足夠的吸引力，令人產生興趣。記得在多次探訪期間，我意想不到地講述了整全的福音內容。



有人因為我這瓦器內藏的寶貝，知道耶穌愛她，說那天是她住院十多天以來最快樂的一天；有人因為聽了耶穌的犧牲和寬恕，講述埋藏心底幾十年而未曾透露過的怨恨大秘密；有人聽到主耶穌被釘死十架時經歷的各種痛苦，相信主耶穌能明白

她的處境感受和傷痛……醫院果然令人思想生命！見到她們因著耶穌基督而啟動潛藏內心的喜悅、饒恕、忍受痛苦的能耐，我也經歷了神的同在、恩典和憐憫！

在醫院裏神的作為實在令我驚歎！有病人第一次聽福音就決志信主，像小孩子般單純地接受無價但寶貴的救恩而變得喜樂。我幾個小時的付出，可以換來另一人的永恆，全是主的恩典！有時探訪後回家跪下禱告，將病人交託給神醫治，感激神的愛和憐憫，眼淚也流多了。我在意人在病患痛苦中沒有主耶穌的絕望，更知道要去醫院傳福音的重要，今時今日，我不會再有什麼預設和規限，只知道要將病人帶到主耶穌面前，他們能得著救恩與否則在於神。相信神的美意本是如此！

把神的愛和祝福送給院友們

吳美娥姊妹 (青山醫院探訪義工)



「願主堅立我們手所作的工，我們手所作的工願主堅立。」（詩篇九十17下）

情緒病是現在社會常見的疾病，而精神病患者更常受人歧視、忽視，甚至被人誤解和疏遠。他們常活在無助、孤單和情緒困擾之間。而藥物更往往因一些副作用帶給他們不適。

透過日常的關懷和慰問，可以舒緩及支持他們困擾的心靈，故此我樂意成為他們的朋友，多些了解他們、聆聽他們的心聲。

作為一位精神科義工需要不斷學習去認識病人的情緒癥兆，才可以成為他們的同行者和支持者。透過參與青山醫院的活動，可以帶給他們主耶穌的愛、憐憫、安慰，甚至讓主耶穌親自醫治與釋放他們。

青山醫院院牧部舉辦「關顧精神病患者院牧義工訓練課程」，對我實在有很大的幫助。於1999年修畢有關課程後，我便開始專注參與關顧精神科院友的服侍。服侍精神科院友實在不易，但如詩篇作者所說：「我們得幫助，是在乎倚靠造天地之耶和華的名。」（詩一二四8）

在青山醫院，我每月最少一天參與病室探訪或小組活動。此外，週三的院友崇拜，特別是聖餐崇拜，出席者會較多，很需要義工協助接送院友。其實，週三崇拜也很受已出院的康復者歡迎，因為可藉此讓自己的靈命得着餵養，並享受主裡的團契。在崇拜裡，大家彼此共融，享受着主耶穌所賜的愛和喜樂，再沒有同工、義工、院友或康復者之分。



義工成為我得醫治的途徑

陳文光（青山醫院及博愛醫院探訪義工）



陳文光伉儷參與天水圍戴均護
老院福音聚會情況

五年前，我爸爸中風入了醫院，期間神透過護士、醫生、言語治療師、教友等等，成為關懷我爸爸的天使，讓我爸爸內心感到平安和喜樂；我體會到原來床邊關懷對一個病人是非常重要的。從此，我便立志當一個以基督的心為心的義工，去關懷有需要的病人。剛好，透過2010年新界西院牧事工的訓練，我便到了博愛醫院和青山醫院當義工。

初期我戰戰兢兢，恐怕自己不能勝任。經過進一步訓練和實習後，靠著神給我的能力，我在樂齡小組（老人精神科院外小組）擔任領詩，我學的二胡亦大派用場。我感覺長者是尊貴的，他們豐富的人生經歷值得我們細聽和學習。生命影響生命，是最有效去建立和造就人的方法，而愛人如己也是神所喜悅的。

最記得在博愛醫院探訪病人的時候，有一位臥床的伯伯，他沒有親人探望，我就像一個朋友在他床邊聽他說話，讓他可以傾心吐意，之後，他很喜悅，而我內心也有很大的滿足感。印象最深刻的，是在田家炳護養院，那裡的院友大多是長期臥床的，包括一些

年青病人，每當遇上他們不離不棄的家人時，使我心裡很難過，我常為他們禱告，求主憐憫他們。聖經說：「我們在一切患難中，神就安慰我們，叫我們能用神所賜的安慰，去安慰那遭各樣患難的人。」（林後一4）

在青山醫院擔任小組義工，和院友一起研讀聖經、唱詩歌及教他們做手工，他們非常開心。他們需要人接納、關懷和鼓勵。於新生精神復康會田景宿舍當小組義工，我表演福音魔術給他們看，他們看的很開心。感謝主給我機會宣揚祂的話語。聖經說：「我們傳揚祂，是用諸般的智慧，勸戒各人，教導各人，要把各人在基督裏完完全全地引到上帝面前。」（西一28）

事實上，除了在教會事奉，走進社區中去安慰，扶持貧苦大眾是極為重要，如效法耶穌的榜樣。

其實，我自少有精神緊張，及後母親離世，加上工作壓力，我患了情緒病。當我擔任義工後，我得到醫治，靈性又得到成長。多謝各院牧同工和義工教導，因為主的帶領和開路，我已得到醫治，感謝主，讚美主！

醫院是我的快樂工場

羅秀娣姊妹 (博愛醫院探訪義工)



醫院探訪是不可思議的事奉，這輩子都不敢想像我會當上醫院義工，更何況是基督教院牧部的義工，回想自己出生於傳統佛教家庭，對醫院更有萬分恐懼，醫院給我的第一個印象，是年少時給狗咬傷，要在醫院接受腹部長針注射治療，一連十多天的痛苦治療經驗，刻骨銘心……。六歲時，與重病的母親在醫院見了一面，從此母親就變成了每晚飯前要裝香的香爐。其後，在醫院分別送走了最親最親的哥哥、弟弟、父親。醫院這個名詞代表著死亡、傷痛 — 令我感到極害怕的地方。

十多年前很難令人相信的事發生了，就是我偶然隨伍太太去山區做義工，她無私的愛，令我對基督教產生有些微興趣的探索。去教會多了，受洗成為基督徒，令一個從前只信自己及唯利是圖的人，變成只會為他人著想，常想把最好的與人分享的人。

最初參加院牧義工課程，只是抱著多學一點的心態，沒想過成為博愛醫院院牧部的義工後，醫院差不多成為每週必然探訪的地方。在探訪中讓我明白病人心中的掛慮和對人生失去盼望。若義工能幫助病人知道自己將來的去處，會感到無憾。有時我會把快樂帶給病人，但當面對那些愛莫能助的人，有時也會感到無奈。最重要的，是我把永生之道告訴病人，讓他們知道因信而接受耶穌基督的人會成為神的兒女。如約翰福音一12所說「凡接待他的，就是信他名的人，他就賜他們權柄，作神的兒女。」

在遇到信佛的病人婉拒時，我會耐心地向他們解釋，告訴他們世上只有一位真神，並與他們分享生命的見證。

現在，醫院現已變成了我的一個「快樂工場」。當我收到病人的感謝咭時，沒有甚麼會比此更珍貴，願榮耀歸給天父！



1.7 家屬心聲及服務迴響

Dear Dr. Chen, Mr. Cheng and Ms Chin,

It's a very good activity for MPM patients and their relatives to have a relax afternoon and warm tea during their hard time in life.

Thank for all your participation and contribution to make this activity so successful.

The photos which were taken during the activity was kept in CMC-MPM photo-MPM pt. activity 11-6-2011 for your reference.

May God bless you all with a peaceful and joyful life!

LH
NO of R8B

馮姑娘、陳先生：

多謝我爸爸在博愛醫院的時候，你們給他的關懷、代禱與安慰。我們一家衷心感謝，並願神賜福給你們！

美鳳父親、美鳳及家人
2011年8月12日

屯門醫院院牧部同工梁生：

感謝天父，帥領您到病牀邊探望父親，為他決志禱告。在此，謹代表家人向您致歉！

我深信主耶穌已內住父親心中，雖然他沒有表達什麼。

若天父許可，願祂繼續帥領您到病牀邊探望父親。

願神祝福您和院牧部同工的事奉，加能賜力給您們！

哈利路亞！

主內洪姊妹
2011年5月27日

2 與院方聯繫 / 合作

2.1 本會與院方保持合作伙伴的關係：

在事工上除保持合作外，各院同工亦定期出席院方部門會議，並與院方保持定時溝通。

2.2 本會離院跟進綜合服務，與R8B病房合作舉辦三次活動。



於2012年3月31日與R8B紓緩治療病房合辦「復活傳心意」



於2011年6月11日與R8B紓緩治療病房為病人及家屬舉辦「院友下午茶溫馨小聚」



於2011年12月10日與R8B紓緩治療病房合辦「歡樂聖誕傳愛心」活動

2.3 本會繼續委派梁盛龍院牧，代表本會出席有關醫院聯網臨床及研究倫理委員會會議。

2.4 本會主任院牧黃天安牧師及李達強、馮麗明、梁盛龍、鄭榮恩四位院牧，相繼被屯門醫院邀請成為該院榮譽院牧。



青山醫院院牧部於2011年11月5日，參與院方開放日展板及攤位遊戲活動



3 教育及培訓

3.1 董事(執委)及同工

3.1.1 同工執委生活日

2011年11月14日同工執委生活日於荃灣曹公潭戶外康樂中心舉行，是日同工得以暫時放下繁忙工作，享用營內活動及設施。



同工、執委攝於康樂中心內

3.1.2 同工執委培靈會

於2012年2月25日在屯門醫院舉行，合共有22人出席。是日講員為伯特利神學院教授黃儀章博士，是日信息讓同工及執委靈命均得著造就。



會後與講員一起拍照

3.1.3 同工靜修日

於2012年3月30日假青山醫院S座多用途室舉行，邀得以琳之泉使團領會。

3.2 義工培訓

本會一方面隔年舉辦醫院探訪義工訓練課程，招募有心弟兄姊妹加入探訪義工行列，而另一方面透過義工大團契以維繫現有義工。全年義工大團契舉行三次聚會，內容多元化，當中包括聯誼、培訓及分享。而青山醫院義工訓練多數參與院方提供的訓練，例如有兩位義工已經於2012年3月底完成由青山醫院思健俱樂部舉辦「精神健康急救課程」。



離院跟進綜合服務於2011年8月5日及9月18日假屯門醫院及東方基督教會耀光堂舉行兩次有關離院跟進訓練：〈離院跟進探訪透視〉。

院牧事工義工大團契於2011年11月11日晚上，假屯門醫院舉行第三次聚會，屬訓練性質，主題為〈院牧探病實錄〉。

4 教會 / 機構 聯絡 / 合作

4.1 基本對外聯絡及合作

- * 定期出版通訊、家書、代禱信、電郵，與教會、信徒及支持者保持聯絡
- * 鼓勵教會舉辦醫療主日 / 關懷主日 / 健康講座 / 拉筋講座

〈年宵攤位〉

2012年1月17日至23日，本會在元朗區舉行第三屆年宵攤位活動，是次年宵攤位與宣道會宣德堂合辦，當中



年宵攤位亦設有詩歌敬拜時間



年宵攤位舉行情況

之活動有派發揮春、義賣活動及與坊眾接觸。

〈教會聯絡推廣統計〉

- * 本會於本年度接受邀請為3間堂會主領醫療主日/關懷主日。
- * 而與教會/團契舉辦中醫講座合共2次，售出《健康與食療》一書合共29本，售書款項為\$2,455。



2012年3月18日中華基督教會元朗堂黎智生牧師、該堂執事、主任院牧黃天安牧師及鄭榮恩院牧於主領醫療主日聚會前拍攝。



2011年10月23日假中國基督教播道會同福屯門堂舉行伸展運動（拉筋）及伸展治療講座，由本會執委黃穎前先生負責有關講座之導師。

2012年3月27日，主任黃天安牧師為天水圍聖公會靈愛小學家長主領中醫講座，深受家長歡迎。



4.2 本會與快樂人慈善基金合作

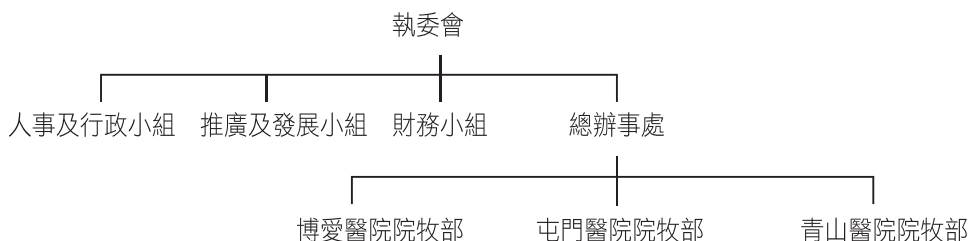
感謝神，柯廣輝律師乃快樂人基金董事代表之一，經多次與本會接觸及磋商後，均認同本會對開展離院跟進事工之需要，故議決透過該基金，支持本會招聘一位院牧，專職負責跟進探訪事工及訓練有關義工，而有關事工進一步之支持，要視乎事工日後發展情況或需要而再行商討及撥款支持。



黃牧師、院牧李達強、鄭榮恩出席快樂人基金晚宴並分享有關事工進展情況

5 內務行政

5.1 新界西院牧事工有限公司架構：



人事及行政小組 — 召集人：陳蔡巧華(主席)

成員：何建基牧師(副主席)、徐志遠(推展召集人)、曹志雄(文書)、徐克強(司數)、黃穎前(推展)、楊碧儀(推展)及嚴芷君(推展)

推廣及發展小組 — 召集人：徐志遠(推展)

成員：陳蔡巧華(主席)、黃穎前(推展)、楊碧儀(推展)、陳綉芳(司庫)、嚴芷君(推展)、朱雪瑩(推展)、葉佐健(推展)、黃天安牧師(主任院牧)、李達強(院牧)、馮麗明(院牧)、梁盛龍(院牧)及鄭榮恩(院牧)

財務小組成員 — 召集人：陳綉芳(司庫)

成員：何建基牧師(副主席)、黃穎前(推展)、曹志雄(文書)及徐克強(司數)、吳敬宗(財務)、嚴芷君(推展)、楊碧儀(推展)

5.2 2011年會員大會

於2011年12月16日假屯門醫院舉行，並順利選出新一屆執委。



出席會員大會者會後拍照留念

5.3 會議

為方便事工商討及執行，有關本會基本事工及活動會議均由主任院牧帶領同工商討。而有關會務及事工發展則由董事會主席帶領商討。有需要時則會交由人事及行政小組、推廣及發展小組或財務小組負責跟進。此外，每年亦會舉行一次同工議事日，各院除分享過去半年事工進展情況及計劃未來一年事工。有關2011-2012年度召開會議之次數統計如右：

會議名稱	召開次數
執委會會議	6次
人事及行政小組會議	5次
推廣及發展小組會議	5次
財務小組會議	1次
同工會會議	10次

6 大型活動 / 聚會

6.1 〈2011年步行籌款〉

2011年步行籌款活動於10月1日國慶日假期舉行，步行路線為馬鞍山海濱長廊。於該日早上在洪水橋靈糧堂完成起步禮後，隨即有旅遊車接載參加者到步行路線場地參與步行，及參加步行後在烏溪沙青年新村所安排之午膳。是次步行籌款合共籌得港幣\$544,737。

參與起步禮後嘉賓剪綵情況



在洪水橋靈糧堂舉行起步禮情況



參與步行者一起在村內享用午膳情況

6.2 新界西院牧事工義工大團契

院牧事工義工大團契於2012年3月31日，假曹公潭舉行2012年第一次聚會，當中有聯誼及生日慶祝活動。



6.3 廿二周年感恩聚會

於2011年11月27日下午假宣道會屯門堂舉行，聚會主題為《以感恩為祭》。講員為洪水橋靈糧堂堂主任吳慧牧師。



弟兄姊妹、嘉賓出席感恩會情況



吳慧牧師分享信息



出席感恩聚會者會後拍照留念

THE NT WEST HOSPITAL CHAPLAINCY LIMITED
新界西院牧事工有限公司
INCOME AND EXPENDITURE ACCOUNT
FOR THE YEAR ENDED MARCH 31, 2012

		2012	2011
		HK\$	HK\$
Income 收入			
Offering, dedication and contribution	奉獻收入	2,232,158	1,852,377
Receipts from fund raising activities	籌款活動收入	546,937	657,801
Bank interest received	銀行利息收入	33	38
Other income	其他收入	12,977	3,135
		2,792,105	2,513,351
Expenditure 支出			
Advertising	事工推廣	26,441	51,881
Auditors' remuneration	核數費	5,000	5,000
Computer hardware and software	電腦硬件及軟件	7,963	2,493
Copier	影印費	5,027	2,407
Education training for volunteers	義工培訓	5,769	9,183
Expenses of fund raising activities	步行籌款活動支出	25,405	32,730
Gifts and sponsorship	賀儀、禮金及對外奉獻	18,616	22,666
Insurance	保險費	9,804	8,229
Meetings and gatherings	聚會雜支	64,718	57,776
Membership fee	會員費	2,300	600
Office expenses	辦公室費用	41,063	33,849
Sundries expenses	雜項支出	2,539	1,188
Telephone charges	電話費	6,717	5,589
Travelling expenses	舟車費	14,255	12,633
Uniform	義工制服	2,400	0
Salaries and allowances	薪酬及福利	2,629,436	2,301,875
Bank charges	銀行費用	340	300
		2,867,793	2,548,399
(Deficit) / surplus for the year	本年度 (不足) / 盈餘	(75,688)	(35,048)



THE NT WEST HOSPITAL CHAPLAINCY LIMITED

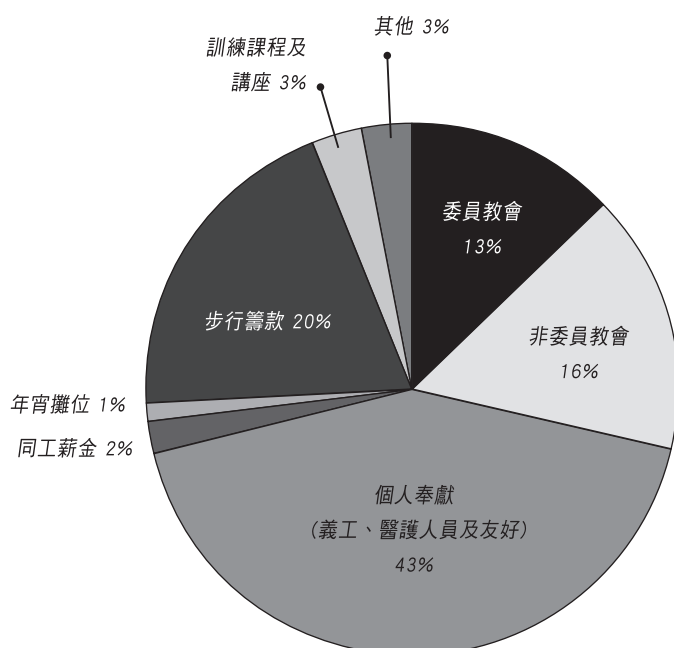
新界西院牧事工有限公司

STATEMENT OF FINANCIAL POSITION

AS AT MARCH 31, 2012

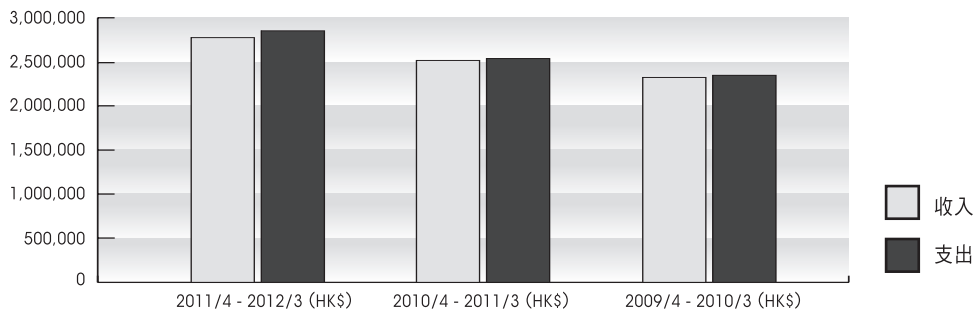
		2012 HK\$	2011 HK\$
CURRENT ASSETS	流動資產		
Cash and bank balances	現金及銀行存款	92,942	205,800
CURRENT LIABILITIES	流動負債		
Receipts in advance	預付帳款	0	41,250
Accruals	應付帳款	9,087	5,007
NET CURRENT ASSETS	流動資產淨值	83,855	159,543
NET ASSETS	資產淨值	83,855	159,543
REPRESENTED BY			
Accumulated fund	累積基金	83,855	159,543

11年4月至12年3月收入奉獻來源



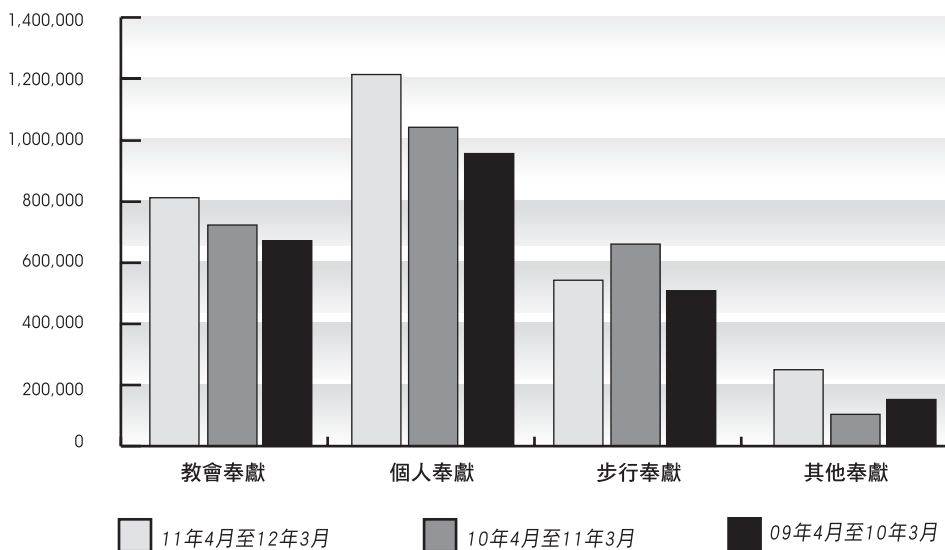
項目	收入 HK\$	%
委員教會	\$361,831	13
非委員教會	\$439,995	16
義工、醫護人員及友好	\$1,202,321	43
同工薪金	\$50,000	2
年宵攤位	\$20,801	1
步行籌款	\$546,937	20
訓練課程及講座	\$87,830	3
其他	\$82,390	3
總數	2,792,105	100

09年至11年度收入與支出比較



	11年4月至12年3月 (HK\$)	10年4月至11年3月 (HK\$)	09年4月至10年3月 (HK\$)
收入	2,792,105	2,513,351	2,283,554
支出	2,867,793	2,548,399	2,291,467
盈餘/ (不敷)	(75,688)	(35,048)	(7,913)

09至11年度奉獻收入比較



項目	11年4月至12年3月	10年4月至11年3月	09年4月至10年3月
教會奉獻	\$801,826.00	\$724,819.00	\$669,183.00
個人奉獻	\$1,202,320.50	\$1,023,586.00	\$952,404.00
步行籌款	\$546,937.00	\$657,801.00	\$507,500.00
其他	\$241,021.50	\$107,146.00	\$154,468.00
總數	\$2,792,105.00	\$2,513,351.00	\$2,283,554.00

8 2012-2013 年 事 工 重 點

2012-2013年事工的新挑戰

新界西院牧事工是不斷蒙神賜福的機構。首先，蒙福是神不斷將服侍的異象及機會帶給本會及區內教會；第二，蒙福就是神將一群滿有愛心的義工賜給我們，他們既出錢又出力，且定期到本會參與服侍，實在要為他們所付上的感謝神。

還有蒙福的，就是去年神透過快樂人慈善基金董事柯廣輝律師，經多次與本會接觸後，認同本會的異象——需要有專人負責跟進離院服務，讓更多的病人在離院後繼續得著身心靈上的關顧。

新界西院牧事工及快樂人慈善基金共識到將屯門醫院院牧部的十一異象，與離院跟進服務揉合為「十一異象：復康綜合服務」——全人復康服務。

為著有關事工需要，本會委派李達強院牧成為該項服務的項目主任，而鄭榮恩院牧仍然繼續跟進離院病人及家屬之心靈關顧。在社關方面，快樂人慈善基金也會聘請一些同工，負責有關服務。上述服務於2012年7月正式展開，現時此項服務已備受病人及家屬歡迎，復康器材的借用供不應求。

由於獲得快樂人慈善基金的支持，在新一年度，將現有的事工和人手加以調配，好讓「十一異象：復康綜合服務」的事工，做得更好，榮神益人！以下是新一年度事工所帶給我們的新挑戰。

1) 「十一異象：復康綜合服務」是本會開始嘗試的一項新服務，需要兩個機構攜手合作，彼此協調。

2) 需要更多有負擔的義工參與

現時能夠出隊的義工不多，盼望在現有義工當中，透過神給他們的感動及訓練，成為這方面的義工。未來將透過更多合宜的訓練、提供現有的探訪義工、家訪義工及社關義工，藉此以求增加義工出勤率，期盼達致目標。

3) 仍需要仰望神給予我們足夠的資源

所謂資源，我們認為以下有三方面的資源是我們需要的

3.1 在經濟方面

雖然我們獲得快樂人慈善基金的支持，分擔了部份同工的薪金，但每月收支仍未能平衡。盼望新一年度事工和奉獻上可以獲得更多教會及弟兄姊妹的支持。



3.2 在地方上的使用

現時新界西院牧事工的總辦公室設於屯門醫院，由於過去數年的發展，今天的院牧室變得非常擁擠，需要在屯門醫院護士宿舍多設一處辦公地點。得悉院方將為院牧部另覓辦公地點，懇請兄弟為此事代禱。

3.3 來自各方的代禱支持

由於院牧事工是屬靈的工作，很多時候都會遇上屬靈爭戰，實在需要大家經常禱告支持，讓我們可以跨越在事奉上所遇到的種種難處。

3.4 天水圍新院落成後的挑戰

由於天水圍的人口不少，加上住在那裡的人，多般是日出而作、日落而歸的勞苦大眾，深信這些群體於新院2016或2017落成後，將會成為我們要服侍的群體，因此，我們現在就需要開始為這新院和居於天水圍的群體禱告，求主使用我們，讓他們成為我們未來服侍的對象，為主得著更多未得之民！



「十一異象：復康綜合服務」新界西院牧事工同工及快樂人基金的同工一起在聚會後合照



本會義工一起到天水圍新院地盤實地觀察及代禱



未來天水圍醫院座落位置盡在眼簾

9 財 政 預 算

2012年4月至2013年3月財政預算

支出項目	金額
	HK\$
行政費用	122,630.00
同工薪酬及福利	2,796,055.00
教育及培訓	86,150.00
事工推廣及宣傳	70,500.00
關顧事工及各項聚會	87,300.00
籌款活動	29,000.00
對外奉獻、關懷慈惠	32,500.00
全年總支出：	3,224,135.00

10 各 院 事 工 統 計

離院跟進綜合服務事工統計

月 / 年	離院探訪事工												院外小組			病人及病人家屬活動 (不定期)			義工訓練		屯門醫院 (院內) 院牧同工探訪事工			
	探訪組合人次					探訪對象性別人次		家居/院舍探訪人次		初探/覆探人次		決志人數	電話慰問人數	新精神康復會田景宿舍小組			關懷人數	決志人數	義工參與人數	出席人數	初探人次	覆探人次	隨機探訪人次	個別關顧或心靈輔導員工或義工人數
	專責同工個人	專責同工與其他同工	專責同工與探訪小組義工	探訪小組義工自行組隊	專責同工與特約義工	男性	女性	家居	院舍	初探	覆探			舍友出席人數	本會義工參與人數	特約義工參與人數								
4/2011	1	2	7	0	0	2	3	2	3	3	2	0	2				0	0	0	0	2	13	2	0
5/2011	2	2	5	0	0	4	1	3	2	1	4	0	2				0	0	0	0	4	16	1	0
6/2011	1	0	0	0	0	1	0	0	1	0	1	0	10				14	0	16	27	9	28	4	0
7/2011	3	0	8	0	0	4	3	2	5	2	5	0	6				0	0	0	0	7	37	1	0
8/2011	2	2	3	0	0	2	3	0	5	3	2	1	8				0	0	0	30	4	27	1	0
9/2011	2	0	23	4	0	6	5	1	10	0	11	1	6				0	0	0	39	8	36	0	0
10/2011	2	0	7	4	0	5	2	0	7	1	6	0	2				0	0	0	0	3	26	0	1
11/2011	6	0	21	0	0	13	5	3	15	9	9	3	5	29	0	0	0	0	0	0	2	20	2	0
12/2011	7	0	8	2	0	10	3	6	7	8	5	0	2	27	0	4	22	3	10	0	6	31	0	0
1/2012	5	0	0	2	0	5	1	0	6	1	5	0	3	22	2	4	0	0	0	0	10	27	0	0
2/2012	5	2	0	21	4	13	6	11	8	11	8	2	1	本月小組暫停			0	0	0	0	7	26	0	0
3/2012	7	0	9	6	2	10	4	7	7	3	11	2	4	26	2	0	17	1	9	0	5	13	1	0
總數:	43	8	91	39	6	75	36	35	76	42	69	9	51	104	4	8	53	4	35	96	67	300	12	1

- 備註：
1. 新生精神康復會田景宿舍小組，於2011年11月開展，每月舉行聚會一次。
 2. 病人及病人家屬活動不定期舉行，2011-12年度共舉行三次；第一次在11/6/2011、第二次在10/12/2011、第三次在31/3/2012。
 3. 義工訓練不定期舉行，2011-12年度共舉行三次；三次均在2011年舉行：第一次於6月3日、第二次於8月5日、第三次於9月18日。

屯門醫院基督教院牧部：院牧同工及義工——各項病人服務報告

月/年	接觸新病人人數				覆探病人人次			決志人數			離院跟進工作						病房／親友／教會緊急轉介	同工督導學員／義工探病人數	接受洗禮人數	安息禮拜人數	追思會人數		
	親友／教會／病房／轉介	隨機接觸	院牧義工及探訪義工	特約探訪義工	合共接觸住院病人人數	院牧同工	院牧義工及探訪義工	合共覆探住院病人人次	院牧義工及探訪義工	院牧同工	成人合共	兒童合共	義工家訪人次	同工家訪人次	同工電話慰問人次	轉介院外專業輔導人數						經由義工轉介跟進人數	經由同工轉介跟進人數
4/2011	120	276	307	69	772	649	180	829	11	31	42	0	19	5	117	0	1	3	6	3	2	3	0
5/2011	151	272	480	164	1067	732	233	965	27	23	50	1	11	6	114	0	0	2	14	9	3	0	0
6/2011	107	272	404	111	894	672	218	890	15	28	43	0	3	1	120	0	1	1	12	1	6	4	0
7/2011	131	237	398	20	786	784	218	1002	16	23	39	1	17	0	85	0	0	1	13	2	1	2	0
8/2011	149	259	401	120	929	903	185	1088	14	32	46	1	28	0	104	0	1	1	25	1	1	5	0
9/2011	115	206	419	90	830	688	155	843	20	15	35	1	31	10	92	0	0	4	18	1	0	0	0
10/2011	111	259	516	137	1023	725	181	906	12	28	40	0	18	7	99	0	0	1	10	8	0	3	0
11/2011	93	214	432	61	800	820	225	1045	20	27	47	0	14	15	121	0	4	2	6	1	0	7	0
12/2011	118	125	484	25	752	714	236	950	12	32	44	0	23	11	91	0	0	1	17	0	0	1	0
1/2012	120	280	313	63	776	637	177	814	20	26	46	1	24	5	96	0	0	3	7	0	4	2	0
2/2012	115	300	448	154	1017	898	266	1164	33	35	68	1	14	7	88	0	1	2	17	0	4	0	0
3/2012	102	257	416	97	872	756	285	1041	28	21	49	3	8	12	87	0	0	1	11	0	4	3	0
總數:	1432	2957	5018	1111	10518	8978	2559	11537	228	321	549	9	210	79	1214	0	8	22	156	26	25	30	0



屯門醫院基督教院牧部：醫院員工／義工關顧，義工出勤及各類聚會人數報告

月/年	個別關顧人次				心靈輔導人次				新界西院牧事工公開祈禱會	基督徒團契聚會(每月一次)	基督徒團契職員會(不定期)	護士小組(每月一次)	午間小聚(每月兩次)	手術室小組(每月兩次)	醫生小組(每月一次)	詩歌敬拜聚會(每月兩次)	醫務社工小組(每月兩次)	醫院員工聚會合計人次	義工小組及義工研討小組	義工大團契及團契職員會	院牧部義工聚會合計人次	探訪義工出勤人次	特約探訪義工出勤人次	義工出勤時數
	基督徒員工	非基督徒員工	義工或病人家屬	合共人次	基督徒員工	非基督徒員工	義工或病人家屬	合共人次																
4/2011	50	23	166	239	2	0	23	25	44	NA	NA	6	22	7	15	38	11	99	7	7	14	152	9	273.3
5/2011	68	26	177	271	7	0	4	11	50	NA	NA	6	32	8	5	35	12	98	13	NA	13	181	46	363.3
6/2011	50	21	187	258	4	3	8	15	51	NA	NA	8	16	8	19	31	7	89	7	NA	7	145	25	318
7/2011	35	15	176	226	3	0	2	5	53	NA	NA	0	26	3	NA	13	11	53	6	85	91	166	4	287.1
8/2011	55	31	228	314	0	0	19	19	53	8	8	4	18	10	15	31	10	104	6	10	16	168	23	303.5
9/2011	31	17	141	189	2	0	6	8	48	14	NA	4	28	5	5	30	NA	86	14	NA	14	177	32	343
10/2011	56	21	198	275	4	1	6	11	50	NA	NA	4	24	5	12	31	5	81	9	NA	9	176	43	360.8
11/2011	42	17	238	297	1	1	4	6	49	15	15	4	25	6	5	18	11	99	NA	60	60	154	17	305.5
12/2011	51	23	206	280	1	0	1	2	50	180	NA	5	13	4	10	17	7	236	7	NA	7	169	6	350
1/2012	26	21	188	235	4	0	4	8	44	8	8	7	21	5	9	23	16	97	13	49	62	123	14	268
2/2012	33	21	240	294	1	0	11	12	48	NA	NA	4	28	7	NA	18	15	72	6	NA	6	141	38	330
3/2012	42	24	242	308	1	0	12	13	55	16	NA	5	28	9	NA	29	15	102	6	70	76	154	24	332
總數:	539	260	2387	3186	30	5	100	135	595	241	31	57	281	77	95	314	120	1216	94	281	375	1906	281	3834

NA = 不適用 / 沒舉行

博愛醫院基督教院牧部：院牧同工及義工 - 各項病人服務報告

月份/年	接觸新病人人數						跟進關顧病人人次			決志人數			離院跟進關顧人數			關顧家屬人次	接受洗禮人數	安息禮拜人數	博愛元朗醫院賽馬會護理老院福音聚會/探訪人數	博愛元朗醫院賽馬會護理老院福音聚會人數	博愛天水圍戴均護老院探訪人數	博愛天水圍戴均護老院	博愛朗悅康復小組人數	報佳音人數
	來源			初次探訪			覆探			院牧同工	義工	合共人次	電話慰問	家訪	轉介教會									
	病房/親友/教會/緊急轉介	病房/親友/教會/轉介	隨機接觸	院牧同工	義工	合共人次	院牧同工	義工	合共人次															
4/2011	3	27	272	234	68	302	236	4	240	8	19	27	4	0	1	60	0	0	77	41	25	77	0	
5/2011	0	28	277	210	95	305	176	2	178	8	12	20	13	0	2	34	0	0	61	40	0	48	0	
6/2011	3	24	242	184	85	269	236	1	237	5	17	22	4	0	2	73	0	0	56	44	30	77	0	
7/2011	0	10	194	187	17	204	201	0	201	3	11	14	5	0	0	80	0	0	64	42	0	63	0	
8/2011	1	18	181	172	28	200	246	0	246	6	6	12	19	0	1	80	1	1	59	48	0	60	0	
9/2011	4	27	196	150	77	227	230	0	230	8	9	17	16	0	1	88	3	1	62	45	48	98	0	
10/2011	0	22	207	174	55	229	167	1	168	7	5	12	10	0	3	82	0	1	79	39	30	85	0	
11/2011	4	14	183	159	42	201	168	0	168	6	4	10	12	0	1	62	0	0	0	47	0	72	0	
12/2011	8	10	119	128	9	137	145	1	146	3	8	11	6	0	1	90	2	0	71	64	0	142	25	
1/2012	1	26	178	164	41	205	139	1	140	5	3	8	11	0	0	47	0	0	0	0	33	46	0	
2/2012	1	30	249	178	102	280	166	0	166	3	8	11	13	0	1	40	0	1	66	41	34	62	0	
3/2012	3	35	264	252	50	302	177	2	179	2	7	9	2	0	0	75	1	0	66	47	34	73	0	
總數：	28	271	2562	2192	669	2861	2287	12	2299	64	109	173	115	0	13	811	7	4	661	498	234	903	25	

博愛醫院基督教院牧部：醫院員工/義工關顧及聚會人數報告

月/年	個別關顧人次				專職小組 (每星期一次)	午間小組 (每星期一次)	醫院員工聚會合計人次
	基督徒員工	非基督徒員工	院牧部義工	合共人次			
4/2011	7	2	19	28	0	31	31
5/2011	6	0	38	44	0	44	44
6/2011	9	2	23	34	0	36	36
7/2011	11	2	22	35	0	38	38
8/2011	6	0	12	18	0	39	39
9/2011	13	1	22	36	0	26	26
10/2011	2	0	37	39	6	38	44
11/2011	10	0	22	32	10	35	45
12/2011	8	10	16	34	9	24	33
1/2012	8	0	36	44	15	39	54
2/2012	15	0	29	44	16	40	56
3/2012	8	0	20	28	14	43	57
全年合共	103	17	296	416	70	433	503



青山醫院基督院牧部事工統計

月份	一般病者/康復者				家屬/其他		物質濫用病者/康復者				家屬/其他	
	病室探訪	門診面談	院外跟進及家訪	電話跟進	面談	電話	病室探訪	門診面談	院外跟進及家訪	電話跟進	面談	電話
4/2011	52	50	19	67	12	8	5	3	0	5	2	2
5/2011	56	48	8	68	17	25	8	8	0	5	1	0
6/2011	55	45	13	56	21	26	3	9	3	3	0	0
7/2011	70	71	16	56	25	21	18	5	1	3	5	0
8/2011	58	59	9	65	23	4	12	10	0	3	3	0
9/2011	51	49	3	46	24	13	7	11	0	5	0	0
10/2011	60	36	1	17	18	14	18	8	0	3	8	2
11/2011	62	29	2	36	18	18	20	9	0	5	0	0
12/2011	37	11	2	77	10	8	8	5	0	9	1	1
1/2012	36	63	4	38	16	7	4	7	0	2	0	0
2/2012	34	111	12	51	23	14	3	9	11	5	4	3
3/2012	43	89	13	72	14	23	4	5	3	5	2	6
總計：	614	661	102	649	221	181	110	89	18	53	26	14

月份	群體牧養關懷													
	院友聚會(院內)									康復者聚會(院外)				
	基督教堂聚會	CDP 加油站	CDP 心靈	心情加油站	彩虹小組	毅置院舍	希望小組	互勉小組	心靈綠洲	陽光小組	查經小組	同路人小組	樂齡小組	讚美操
4/2011	191	207	71	48	26	0	0	12	30	8	23	25	0	0
5/2011	135	259	60	60	44	0	5	12	22	9	0	25	0	0
6/2011	166	276	78	35	41	12	3	13	29	11	17	21	0	0
7/2011	165	357	76	65	42	10	10	14	15	0	0	26	0	0
8/2011	204	570	53	52	20	9	2	14	29	0	19	20	0	0
9/2011	132	190	62	45	35	4	5	14	32	0	0	26	0	0
10/2011	143	203	63	44	29	4	8	11	11	0	0	21	0	0
11/2011	194	260	61	44	27	9	4	17	19	0	23	17	0	0
12/2011	223	267	85	46	51	3	3	0	41	0	0	18	0	0
1/2012	133	243	36	53	27	5	2	9	17	0	0	28	29	0
2/2012	249	220	72	50	37	12	1	10	13	0	23	27	24	0
3/2012	216	292	49	48	52	10	5	18	29	0	0	22	26	0
總計：	2151	3344	766	590	431	78	48	144	287	28	105	276	79	0

月份	個別牧養關懷				群體牧養關懷					其他		
	醫院員工		義工		醫護員工聚會及活動			義工聚會及活動		轉介		聖誕報佳音
	面談	電話	面談	電話	團契聚會	社工小組	午間祈禱會	義工聚會	義工訓練	轉介往教會	轉介及跟進(來自教會、院方、家屬、朋友)	
4/2011	9	2	8	1	13	31	20	0	0	0	9	0
5/2011	11	1	12	16	40	41	21	0	0	1	19	0
6/2011	6	1	7	1	0	25	17	0	0	1	13	0
7/2011	8	2	14	12	32	28	19	0	0	1	17	0
8/2011	5	0	15	8	35	37	14	56	0	0	18	0
9/2011	3	0	15	1	33	23	11	0	0	0	13	0
10/2011	8	4	3	9	0	24	16	0	0	0	7	0
11/2011	3	0	5	8	42	37	14	0	0	0	13	0
12/2011	12	0	6	5	10	22	41	15	0	2	8	850
1/2012	5	6	13	7	16	23	16	0	0	0	11	0
2/2012	8	2	10	20	0	44	19	0	0	1	17	0
3/2012	23	3	25	13	0	42	14	0	0	1	9	0
總計：	101	21	133	101	221	377	222	71	0	7	154	850

新界西院牧事工有限公司

《教會 / 團體支持回應表》

本教會誠意支持和參與新界西院牧事工：(請在合適的格內以☐表示)

- 樂意收到新界西院牧事工之通訊及代禱消息，並在禱告上記念您們。
- 樂意收到新界西院牧事工之電子網上通訊
- 樂意成為新界西院牧事工「伙伴教會計劃」，請將有關資料寄上。
- 樂意安排「醫療主日」，藉講壇信息讓信徒明白有關主日的意義。

擬於_____年_____月_____日 / _____月_____日，請與教會牧者聯絡，以便安排。

- 樂意安排團契週會，藉此分享院牧事工，讓信徒明白有關院牧事工的意義。

擬於_____年_____月_____日 / _____月_____日，請與教會牧者聯絡，以便安排。

- 樂意安排中醫健康講座，藉此關心長者身體健康及讓他們有接觸福音的機會。

擬於_____年_____月_____日 / _____月_____日

- 樂意鼓勵信徒接受醫院探訪和關懷之訓練，請將有關資料寄上。
- 樂意鼓勵會友集體訂購，由本會顧問余偉雄博士所著作之「健康與食療」一書，以支持本會事工。
(每本售價\$95，售書後之款項將全數奉獻給院牧事工之用)

訂購「健康與食療」合共_____本，合共\$_____，請與本教會/團體聯絡。

- 樂意參與「差遣院牧計劃」，差遣院牧同工到新界西醫院成為義務院牧，協助佈道牧養，請與我們教會牧者或長執分享有關計劃。
- 樂意接受轉介，跟進出院病人。
- 樂意在緊急時，為垂危病人施行水禮。
- 每月定期奉獻 \$100 \$200 \$300 \$500 \$_____
- 一次過奉獻 \$ _____
- 其他奉獻 同工薪津 \$ _____ 病人聖誕禮物 \$ _____

奉獻方法：

1. 可用劃線支票郵寄本會，抬頭請寫：「新界西院牧事工有限公司」或「THE NT WEST HOSPITAL CHAPLAINCY LIMITED」
2. 可將現金直接存入本會於中國銀行之戶口(012-593-1-016230-2)

教會/團體名稱：_____

教會負責人：牧師／傳道／宣教師／執事 團體負責人：_____

聯絡地址：_____

聯絡電話：_____ 傳真：_____

電郵地址：_____

新界西院牧事工有限公司

《個人支持回應表》

本教會誠意支持和參與新界西院牧事工：(請在合適的格內以☐表示)

- 樂意收到新界西院牧事工之通訊及代禱消息，在禱告上記念您們。
- 樂意收到新界西院牧事工之電子網上通訊
- 樂意接受醫院探訪和關懷之訓練，請將有關資料寄上
- 本人樂意訂購由貴機構顧問余偉雄博士所著作「健康與食療」一書，以支持本會事工。
(每本售價\$95，售書後之款項將全奉獻給院牧事工之用)

訂購「健康與食療」合共_____本，合共 \$_____，請與本教會聯絡。

每月定期奉獻 \$100 \$200 \$300 \$500 \$_____

一次過奉獻 \$_____

其他奉獻： 同工薪津 \$_____ 病人聖誕禮物 \$_____

奉獻方法：

1. 可用劃線支票郵寄本會，抬頭請寫：「新界西院牧事工有限公司」或「THE NT WEST HOSPITAL CHAPLAINCY LIMITED」
2. 可將現金直接存入本會於中國銀行之戶口(012-593-1-016230-2)

個人姓名：_____

聯絡地址：_____

聯絡電話：_____ 傳真：_____

電郵地址：_____

回應表可傳真致屯門醫院基督教院牧部2468 5911或郵寄屯門醫院二樓F2032室新界西院牧事工有限公司收



新界西院牧事工有限公司總辦事處

屯門青麟路屯門醫院二樓F2032室 電話：2468 5433 傳真：2468 5911
 電郵：ntw@hospitalchap.org.hk 網址：www.hospitalchap.org.hk

各院辦事處

屯門醫院基督敎院牧部

屯門青麟路屯門醫院二樓F2032室
 電話：2468 5433 傳真：2468 5911

博愛醫院基督敎院牧部

元朗拗頭博愛醫院6樓C座19室
 電話：2486 8676 傳真：2486 8676

青山醫院基督敎院牧部

屯門青松觀道13號明心樓地下
 電話：2456 8430/2456 8694
 傳真：2949 7235

新界西院牧事工離院跟進綜合服務

屯門醫院護士宿舍A座10樓1021室
 電話：2468 6434 傳真：2468 6434

編輯小組：陳蔡巧華主席、曹志雄執委、主任院牧黃天安牧師、李達強院牧、馮麗明院牧、
 梁盛龍院牧及劉玉屏行政秘書

設計及印刷：香港醫院院牧事工聯會 出版日期：2012年11月