



新界西院牧事工有限公司

院牧情 義工心 揚主愛 齊步行

日期：2010年9月23日(星期四) 中秋節翌日假期
時間：上午9:00至下午3:00
起步行地點：洪水橋靈耀堂(洪水橋赤圍村路口)
步行路線：馬潭新村 (經秀花園 → 芳園書室)
查詢電話：... 瀏覽網址：...
鳴謝：屯門區基督教會 / 元朗區基督教會 / 天水圍禧屯門服務站 / 全康服務...



2010-2011

新界西院牧事工有限公司

院牧服務事工報告

目 錄

本會簡介	2
歷史	
宗旨	
院牧服務	
10-11年度顧問名單	3
義務法律顧問名單	3
榮譽醫院聯絡大使名單	3
教會及團體會員名單	4
董事(執委)名單	4
同工名單	4
顧問分享	5
主席感言	9
副主席分享	10
榮譽醫院聯絡大使分享	11
本會合作伙伴分享	12
引言	13
(一)服務回顧	12
1.1 病人牧關	
1.2 醫護員工關顧	
1.3 義工關顧及服務	
1.4 義工心聲	
1.5 家屬心聲	
(二)與院方聯繫/ 合作	21

(三) 教育及培訓	21
3.1 董事（執委）及同工	
3.2 義工培訓	
(四) 教會聯絡推廣	22
4.1 基本對外聯絡及合作	
4.2 本會首次與香港復康諮詢協會合作	
(五) 內務及行政	24
5.1 新界西院牧事工有限公司架構	
5.2 會員大會	
5.3 會議	
(六) 大型活動/ 聚會	25
6.1 2010年步行籌款	
6.2 新界西院牧事工義工大團契	
6.3 廿一周年感恩聚會暨普通科醫院探訪義工訓練課程證書頒發及 義工嘉許典禮	
(七) 財政報告	26
(八) 2010-2011年度事工重點	29
(九) 財政預算	30
(十) 各院事工數字統計	31
屯門醫院	
博愛醫院	
青山醫院	
(十一) 回應表	附頁

歷史

本機構是由屯門、元朗區之基督教教會聯合區內基督徒醫護人員籌辦，於1989年成立「屯元區醫院院牧事工委員會」，開展院牧進駐醫院的服侍。本會現在服務之醫院為屯門醫院、青山醫院、博愛醫院及田家炳護養院。並根據香港公司法例於2006年10月25日註冊成立為無股本擔保有限公司，並易名為「新界西院牧事工有限公司」。每年由各成員教會代表中選出董事(執委)負責管理本會會務。

宗旨

本著〈全人醫治〉的信念，藉著耶穌基督的愛和憐憫，向院內病人、病者家屬及員工提供心靈關顧服務，情緒疏導和靈性牧養。

院牧服務

探訪和關懷病人心靈情緒
慰問和支援病者家屬心靈
關顧和牧養院內醫護員工
招募和訓練義工探訪院友
在合適時與病人分享福音
為有需要之病者施行聖禮
協助離世院友安排安息禮
安排院友宗教聚會和活動
轉介教會延續院友的關顧
提供離院院友之跟進服務
探訪關懷離院者及其家屬
為離院者作適切轉介支援
為離院者完成可行的心願

10-11年度顧問 (排名不分先後)

陳一華牧師	香港警察隊基督教以諾團契團牧
陳漢忠牧師	元朗區基督教聯會主席
陳熾鴻醫生	香港精神科私家執業醫生、香港心理治療中心董事
陳慧齡律師	執業律師
鍾婉怡律師	執業律師
鄭冠英醫生	私人執業醫生
張大江博士	基督教家庭服務中心臨床心理學家
張鴻堅醫生	精神科專科醫生
褚永華牧師	香港神學院院長
方道生醫生	屯門醫院腦外科部門主管及顧問
韓子明先生	屯門物質濫用診所護士長
劉子睿牧師	香港聖公會青山聖彼得堂助理聖品
李國權牧師	協基會錫安堂顧問牧師、全康情緒中心顧問 / 輔導員
李鴻標牧師	屯門區基督教聯會主席
李耀全牧師	香港中文大學崇基學院神學院教牧事工部副主任
陸輝牧師	伯特利神學院院長
滕近輝牧師	建道神學院榮譽院長
謝建華醫生	私人執業醫生
曾儉光先生	信心護老之家院長
楊明康醫生	青山醫院精神科顧問醫生 (成人精神科部門主管)
余偉雄牧師	中醫師及大專院校教授
袁明基先生	大埔醫院病人聯絡主任

義務法律顧問：

陳慧齡律師

鍾婉怡律師

榮譽醫院聯絡大使：

伍彩霞姑娘

博愛醫院基督徒團契

陳煒嫻醫生

屯門醫院內科及老人科副顧問醫生

薛彩優姑娘

青山醫院基督徒團契職員

黃健榮先生

博愛醫院義肢矯型師

黃華雄先生

青山醫院榮休部門運作經理

教會及團體會員：

元朗浸信會	協基會錫安堂	神召會元朗錦光堂
元朗靈糧堂 (元福、洪水橋、屯門)	宣道會屯門堂	新界神召會 (元朗、屏山、屯門)
中華宣道會友愛堂	宣道會元基堂	聖公會聖馬提亞堂
中華基督教會屯門堂	宣道會錦繡堂	基督教主恩堂
青山浸信會	神召會元朗福音中心	基督教合一團契
屯門醫院基督徒團契	青山醫院基督徒團契	博愛醫院基督徒團契

董事會(執委)成員：

姓名	職銜	所屬教會/醫院團契代表
蔡巧華	主席	聖公會聖馬提亞堂牧區議員
何建基	副主席	中華基督教會屯門堂宣教師
曹志雄	文書	基督教合一團契秘書
陳綉芳	司庫	青山醫院基督徒團契職員
徐克強	司數	新界神召會元朗堂會友
徐志遠	推廣及發展小組召集人	青山浸信會值理
黃穎前	推廣及發展	宣道會錦繡堂會友
楊碧儀	推廣及發展	協基會錫安堂會友
陳美芳	推廣及發展	宣道會屯門堂傳道
杜月嬋	推廣及發展	中華宣道會友愛堂會友
嚴芷君	推廣及發展	博愛醫院基督徒團契職員

同工名單：

姓名	職級	單位
黃天安牧師	主任院牧	總辦事處
劉玉屏	行政秘書	總辦事處
李寶雲	辦公室幹事	總辦事處
李達強	院牧	屯門醫院基督教院牧部
梁耿華	助理院牧	屯門醫院基督教院牧部
張秀玲	助理院牧	屯門醫院基督教院牧部
黎明慧	探訪幹事	屯門醫院基督教院牧部
紀麗貞	探訪幹事	屯門醫院基督教院牧部
馮麗明	院牧	博愛醫院基督教院牧部
陳禮光	探訪幹事	博愛醫院基督教院牧部
梁盛龍	院牧	青山醫院基督教院牧部 (1/8/2010 到任)
許奇崇	助理院牧	青山醫院基督教院牧部
周群娣	探訪幹事	青山醫院基督教院牧部
鄭榮恩	院牧	離院跟進綜合服務 (21/3/2011 到任)
李國權牧師	義務院牧	屯門醫院及青山醫院基督教院牧部 (30/3/2011 開始)

讚嘆神的奇工

陳一華牧師

(香港警察隊基督教以諾團契團牧)



剛過去的一年，充滿神奇妙的工作，令人讚嘆不絕，從新界西院牧事工上表露無遺。

首先，是醫院宣佈重開病室探訪計劃，基於前年出現大型流感衝擊香港，醫管局不但收緊探病人數與時間，連義工探訪事工亦遭擱置，停頓一段時間後，終於恢復昔日探病行動，這樣，義工不致長久被拒門外。感謝神，自義工獲准床邊關懷，他們變得活躍起來，探病技巧也不致生疏了。

由於義工可以進行病室探訪，那麼，義工訓練課程亦能順利推行，使他們在課堂之餘亦能夠實習，真的可以學以致用，結果，去年舉辦了數次訓練班，成功招募了不少義工，充實義工團隊。難怪一呼百應下，義工團契及節日愛心行動亦反應踴躍，義工們之熱心參與，成為院牧同工不可多得之助手。

再者，義工們積極投入，參與了去年步行籌款活動，不但人數增加，連籌募數字亦打破過往紀錄，可見他們對院牧事工熱誠及歸屬感。再加上院內基督徒同事及教會肢體之配合，令步行籌款活動可算是辦得最成功之一次，不少義工們步行完畢還留下來一起午膳及交通分享，充份流露主內一家之團結與喜悅，這也是神奇妙感動放在眾義工心中之明證。

最後，神亦十分顧念同工團隊的需要，一方面差派了新同工梁盛龍院牧之加入，擔任青山醫院院牧職責，令同工人手可得紓緩；另一方面，亦提升院牧同工們之素質，透過在職訓練及專業培訓，順利申請成為院牧註冊系統內一份子，對醫管局及執委會，以致同工們均是相得益彰的可喜行動，願神的名被高舉，亦願更多醫護員工、病友及其家屬獲更佳之牧養與關顧。阿們！



關懷社區 服事鄰舍

李鴻標牧師

(屯門區基督教聯會主席)

當 聖經說「基督是教會的頭，教會是祂的身體」，就是要叫我們知道：教會是基督在地上的代表，教會的任務就是要延續基督在世的使命—遵行天父的旨意，作成祂的工。

聖經既說：「耶穌走遍各城各鄉，在會堂裡教訓人，宣講天國的福音，又醫治各樣的病症。」（太九35）所以教會就當藉傳道（宣講天國的福音）、教導（在會堂裡教訓人）和服務（醫治各樣的病症），去延續基督的使命。

耶穌雖曾說過人活著不是單靠食物，祂卻曾兩度叫數以千計的人吃餅得飽。可見祂雖不以神蹟和物質去吸引人，但祂卻樂意滿足人肉身的需要。祂也曾對門徒說：「你們是世上的鹽……。你們是世上的光……。」（太五13-16）因此，教會要關懷社區、服事鄰舍，確實是責無旁貸的事。

不同的社區有不同的特點和需要，不同的地區教會也有不同的恩賜和資源，因此我們要按這方面的情況，進一步為自己的教會制定具體的關社行動。

這些行動可以是興辦學校，不論是大、中、小學及幼稚園，抑或是功課輔導及多元智能教育。也可以是提供社會服務，諸如醫院、耆年宿舍、老人中心、青少年中心、弱能人士庇護工場及院牧服務等。

屯門區基督教聯會的成立，就是要結連區內各教會，結合我們的力量，去關懷社區、服事鄰舍。在服務這事上，我們會為社區禱告，探訪遭逢不幸的區內家庭，趁著節期派發禮包，關懷區內弱勢社群。這樣去關懷社區，不僅更有效力，並且更具合一的見證。新界西院牧事工是屯門區基督教聯會的會員之一，其宗旨也是要藉院牧服務去關懷社區、服事鄰舍。

感謝上帝，新界西院牧事工一直以來均得到區內各教會的支持，以致在人力和物力上都不致缺乏。主內弟兄姊妹啊，請一同來，結合我們的力量，藉參與新界西院牧事工，關懷社區、服事鄰舍。

締建永恆的工程

陳漢忠牧師

(元朗區基督教聯會主席)



耶 穌聽見，就對他們說：康健的人用不著醫生，有病的纔用得著，我來本不是召義人，乃是召罪人。(可二17)

醫院就是有病的人用得著的地方，病人求醫都是要治好在上身體所患的病疾。政府每年都必須花費龐大的經費，投資諸多醫療項目，在醫療上造福市民。醫療經費年年有加無減，以應付越發龐大的醫療開支。但無論花費何等巨大，都只是一項世上的工程，治好了人的肉身，卻治不了人的靈魂 - 一項永恆的工程，世上的工程怎能滿足永恆工程的需求呢？院牧事工卻肩負了這項重任。

新界西院牧事工二十二年來，肩負起關懷屯門醫院、青山醫院、及元朗博愛醫院等合起來共十多萬留醫病友的需要，關懷及福音事工有待不斷開拓，使更多病友可得蒙神恩惠的福音永恆之好處。

新界西院牧事工二十二年來，院牧同工們都默默耕耘，穿梭病房、病床、病友之間，把一個個寶貴的靈魂引歸上主，得着永恆的福氣。

新界西院牧事工二十二年來，無數義工們都接受院牧們，或院牧們安排的訓練，好與院牧們結伴配搭，加強了院牧事工的實力和陣營，使接觸病友數目得以倍增，永恆工程得以壯大。

新界西院牧事工二十二年來，眾多執委們都在背後委身策動，前瞻醫院廣大禾場之需要，使院牧事工永恆的工程繼續向着異象啟航。

新界西院牧事工二十二年來，因着眾多肢體慷慨奉獻，縱使經濟上時有缺乏，神都按時感動有心人奉獻補上不足之數，始終一無所缺。合力締建永恆工程，直到主臨。

神使用了多方的人力物力，在醫院廣大的禾場上收割已熟莊稼，把人的靈魂引進永恆，讓新界西院牧事工締建了永恆的工程，他日主必報以「又忠心又良善的僕人」為冠冕。

我感恩、喜樂

李國權牧師

(協基會錫安堂顧問牧師、全康情緒中心顧問/
輔導員及本會義務院牧)



時間飛逝得很快、轉眼又是一年。當我分享參予新界西醫院院牧事工的事奉時，內心充滿感恩、喜樂。

我感恩，喜樂，因為看見神對院牧事工的祝福。在過去的一年，院牧事工不單停留在住院病人身上的服侍，並且延伸至離院病友的服侍；我感恩和喜樂，因神讓我的服侍也不是停留在顧問的崗位上，而是可以進一步作心靈關顧。由三月開始，筆者蒙院牧同工和事委會的接納，成為義務院牧，讓我更能藉着對病者的探望、關顧，對人的生命中的憂慮和焦慮有進一步的體會，重溫了十多年前修讀臨床牧關教育時的體驗。

我雖然仍是用很少的時間參予院牧事工的事奉，但我希望這個微小的服侍能鼓勵筆者教會的會友對院牧事工的參予。亦希望藉着他們向相識的基督徒分享，帶動更多住在新界西的教會和基督徒支持這個充滿意義，彰顯基督的愛心行動。我相信院牧事工對病人和他們的家屬，可以產生見證福音、宣講福音的效果。

主席感言

蔡巧華姑娘



2010-2011年度仍是充滿恩典！

主啊！感謝讚美祢手所作的，祢手所作的是當受讚美的！

感謝上主的恩典，2010年5月各醫院重新開放讓義工們可以到醫院探病，可能因為醫院探訪曾暫停了一段日子，義工都非常珍惜病房重開的機會！故此，各院的探訪人次都比去年多，亦即時說更多的患病朋友在醫院內可以得著關懷、安慰、認識主！

接踵而來的是聯會的「院牧專業資格評估認證」過程啟動了。本會的同工都盡可能參與有關院牧界期待已久的身份認證，本年度本會超過一半同工參加院牧聯會有關評估及認證；院牧聯會並開始為現有院牧級及輔助院牧級開辦CPE課程。盼望透過同工的參與、執委會的支持與及院牧聯會在課程上的配合，讓院牧的事奉更專業化和優質化。

本年度本會的經濟情況頗算穩定，步行籌款亦接近目標，其中重要的原因是屯、元、天眾教會牧者、各院醫護人員及多年來友好兄姊的代禱及愛心的捐獻，讓本會執委及同工不用為支薪問題而煩惱，可以專心自己的事奉工作！我能與本會的委員、顧問、同工一起事奉，相信這是天父的賞賜。我們除了再一次經歷天父的供應，更嚐到能與主同行的甜美！

展望將來，個人亟盼天水圍醫院在新任行政長官領導下能在五年後如期落成，儘快服務天水圍的居民，為此，我希望院牧聯會能在認證院牧之外能給院牧義工多一點專業培訓，最終能踏上院牧義工認證之路，好讓我們能為天水圍醫院儲備合用的工人！

願新界西院牧事工在上主的親領下能衝破萬難，在未來能為主勇闖高峰！阿們！

我們曉得萬事都互相效力，叫愛上帝的人得益處，就是按他旨意被召的人。（羅馬書 八:28）

副主席分享

何建基宣教師

(中華基督教會屯門堂宣教師)

筆者在屯門居近三十載，在這區決志信主、返教會、蒙召為主工作，神學畢業後也在這裡牧會，可說與屯門一起成長，也希望這區發展得更好。就是懷著這心，在上主引導下，參加了新界西醫院(包括屯門醫院、青山醫院、博愛醫院)院牧事工服侍近十四年，在這期間看到不少院友在病患中體會主愛支持和關懷，不致孤單和無助，也為醫護同工帶來支援「打打氣」，實在感恩，也知道主的愛與大家同在。

每人一小步

上主供應院牧事工，可說一無所缺！筆者過去曾參與司數一職，這方面經驗真實。院牧事工是一種關愛的服侍，不為名為利、而是付出和分享的事工。這廿年來，事工能夠維持並健康發展，有賴上主宏恩，也同時見證屯元區教會的合一，大家都愛護、支持院牧事工，按感動奉獻及參與，

每人一小步，時至今日。記得有幾年財政緊張，同工未有糧出，如何是好？大家禱告仰望，一方面努力向教會表達需要，一方面同工表示願同舟共濟，欠薪一兩個月後，財政又回復穩定，沒多沒少，信心就此建立起來，上主的供應在人的軟弱上顯多。在此也為

新界西院牧事工有這樣有心的服侍團隊感恩！

任重而道遠

院牧事工聯繫教會有心義工發揮恩賜，服務社群，相信這是上主喜悅的。筆者於堂會服侍，其中主要負擔是門徒訓練，門徒學員除真理建立外，如何效法主耶穌踏出社區表達關愛？現時，屯門醫院在某些主日及週六下午均歡迎曾受訓教會之肢體參與床邊關懷佈道活動，而「義工大團契」也凝聚百多位義工，定期訓練及出隊，提供了很多訓練讓基督徒學以致用。教會是上主在世之僕，院牧事工洋溢出教會在世合一服侍的見證，使上主的名得榮耀，實在是任重而道遠的服侍。

關懷得更好

聽過不少院友分享在病中感到困苦無助時，有院牧或義工在床邊關懷，從中認識賜永生的主而得到安慰。筆者雖曾讀輔導，但如何有心又有理與院友分擔憂患，勉勵共行，實在感到不足，如何關懷得更好？新界西院牧事工的同工均受過不同階段的臨床牧關教育Clinical Pastoral Education (CPE)，如我們能把有關學習和經驗，在一個合格認證下，作臨床牧關教育(如浸會醫院、那打素醫院等)，相信會讓更多屯元區有心服侍的肢體得到裝備，盼有一天新界西院牧事工也可分擔有質素的臨床牧關教育，榮神益人！

榮譽推廣大使分享

上帝早已預備

黃華雄先生

(青山醫院榮休部門運作部經理)

向來是個很怕執筆的人，不過，當黃牧師邀請我寫一篇大概1000字、關於「院牧事工」的文章，毫不猶疑便答允了，自己也覺得希奇。然而，回望過去，可能是上帝早已預備。

未退休前已經聽聞「院牧事工」，不過，像很多教會中人一樣，實際上對這事工很陌生。感謝上帝的安排，將我放在「社區精神科」工作，使我有福氣看著「一株幼苗」的成長。

30多年前，青山醫院「院牧事工」由禮堂的一個用屏風間隔的角落開始，發展成為今日有組織的「新界西院牧事工」，是上帝賜下恩典、勇氣、能力給一班愛主愛人的院牧和義工。她/他們願意獻出自己的時間、精神、體力、甚至金錢，探望病床上的病人，陪伴她/他們和家人渡過那些艱難、辛苦的日子；而且，不是一天，很多時候，是一段相當長的日子；甚至是臨終的日子。更可貴的是在資源短缺的情況底下，院牧和義工們仍然忠心、懷著愛心、專心服侍有需要的病人，常常為她/他們、與她/他們一起禱告，俾能令信仰落實於生活中，尤其是在人不能控制的處境中，使她/他們經歷上帝同在所帶來的平安。

退休之後，上帝讓我可以做「院牧事工」的義工，使我有機會目睹為什麼上帝如此看顧這在很多人看來「毫不起眼」的事工：多元化的服侍、同工們默默的付出；令我們這些平日多說話少做事的人深感慚愧。同工可以因著一個在臨終病者家人深夜的一個電話，不辭勞苦趕到現場，陪伴在軟弱、痛苦中的病者和家人，支持和為她/他們祈禱。

在百物騰貴的香港，請問還有誰會在支薪不定的情況下仍然留守工作，懷著愛心繼續服侍有需要的病人和家屬？同工們對上帝這份信靠，就是上帝恩手一直拖帶「院牧事工」的原因。

隨著新界西醫院的擴張，接收的病人相對多了。加上現時社會的狀況和經濟環境，更多人需要公立醫院的服務，這間接擴大了「院牧事工」的禾場，同時也意味著要增加人手、資源等等的配套。

過去「新界西院牧事工」得到各教會弟兄姊妹在人手（義工）和奉獻的支持，祝福了很多康復了的病人和家屬。即使有病人離世，她/他們的家都感謝院牧同工和義工的代禱、支持、探望和陪伴，令她/他們認識福音、甚至接受救恩，加入教會和院牧事工的團隊。盼望各教會繼續在奉獻和實際行動上，支援院牧事工，大家一同攜手，在上帝所分派的不同崗位上，擴展上帝的國度：樂傳福音、愛主愛人，讓更多人蒙恩得救、榮耀歸主。

本 會 合 作 伙 伴

首先在此代表「快樂人基金」，多謝新界西院牧事工給予我們參予「離院關懷事工」的服侍機會。

「快樂人基金」致力推動職場及商界，善用資源，將之轉化成為服侍社會的力量。當開始考慮支持此事工時，基金認真思考三個重要問題：

1. 究竟這事工的實際價值何在？
2. 究竟「快樂人基金」的參與，是否有實質的需要和意義？
3. 究竟整個離院事工發展長遠的方向和遠景是甚麼？「快樂人基金」可以擔當一個甚麼角色？

對於第一/二個問題，我們的答案是肯定的。院牧的責任任重道遠，病人住院時刻往往是最軟弱，最需要給予迫切的關懷。院牧在病房內的服侍是耶穌活在軟弱人當中的最佳例子。但當病友離院之後，倘若沒有適當的跟進，本是上佳的土壤，瞬息之間便變為淺土，好種子也沒有機會好好的發芽生長。可是我們不能期待「院牧」在人手及資源上，本已十分緊絀的情況下，可以應付這龐大的需要。因此我們認為「快樂人基金」可以付上一點綿力。

因此在2010/2011年度，「快樂人基金」議決支持一位同工的薪金，作為推動離院事工的發展。這支持只是整個

大方向的一小步，我們希望今年度為試驗期，累積經驗，摸出方向，藉着這次參與，能夠幫助我們回應第三個問題：「甚麼是我們的遠景？」

我們看見關懷病友是一全人的工作，不能分割為「院內/院外」或「心靈/肉體」，甚至「個人/家庭」和「生病/健康」。這也不單是「院牧」的責任，卻是教會/信徒/政府/商界/專業群體的責任。因此，我們需要穩定的、一步步的嘗試探討多方面的可能性及協作模式，開展更多有意義的工作，將服務帶出院外，進到社區，甚至跨醫院，跨社區。

「千里之行始於足下」，我們盼望「快樂人基金」與「院牧」的合作，能夠成為一美好的見證。



引言

回顧與前瞻

黃天安牧師 (主任院牧)

耶和華是我的牧者，我必不致缺乏。

人生會面對種種不同的缺乏，如物質上的缺乏、健康的缺乏、喜樂的缺乏，甚至對前景信心的缺乏。

基督徒有時也會遇上人生不同的缺乏，但因為耶和華是我的牧者，我就不至缺乏，因為祂是我們的供應者、是我們的醫治者、是我們喜樂的根源，也是我們的帶領者！

回顧：過去的一年，我們也面對過經濟的缺乏，人手的不足。但感謝神，透過祂豐盛的供應，教會及肢體的愛心奉獻，神滿足了我們的需要。就如，去年透過教會愛心的奉獻，我們增聘了梁盛龍院牧，專職負責牧養青山醫院的同事、院友，以及帶領同工在精神科事工上的發展。

梁院牧曾任本會事委，亦是青山醫院資深護士，深信他是神為我們預備最合適的同工。請繼續為院牧部精神科事工，在青山醫院裡面的發展代禱！去年的探訪事工，因受流感的影響而須要暫停。感謝神，於一零年五月期間，探訪的門得以重開，義工可以重新投入探訪的服侍。去年我們又為義工訂下每季舉行一次活動或聚會，相信有關活動或聚會對義工們起到了穩定性和培訓的作用。

感謝神，本會歷屆舉辦的步行籌款，皆得著教會及主內肢體的大力支持。2010年9月23日的步行籌款，我們共籌得款項HK\$650,331，是歷年來籌得款項的最高的紀錄。

2011年2月11日至14日，我們與宣

道會宣德堂及香港復康諮詢協會在元朗區合辦第二次年宵攤位活動。在是次年宵攤位活動，起了宣傳和接觸街坊們的作用。感激各執委、同工、義工們在年宵攤位的幫忙和廠家們的支持。

及時的恩典與幫助：感謝神，在2009年10月期間，在神的引導下，我們有機會結識了香港復康諮詢協會顧問柯廣輝律師及其同工，彼此探討有關如何開展離院跟進病人的服侍。經多次深入的溝通並在柯律師大力的協助下，本會獲得「博華思協作基金」審批資助本會首年聘請一位同工，專責跟進探訪那些體弱及長期病患而離院的病人，及為那些接受紓緩治療的住院病人安排合適的聚會或活動。

感謝神，我們已邀得鄭榮恩院牧成為有關事工的負責人。鄭院牧亦於2011年3月21日，正式開始參與有關探訪的服侍。

耶穌曾對門徒說：「要收的莊稼多，作工的人少，所以你們當求莊稼的主，打發工人出去，收他的莊稼。」(太九37-38) 未來的院牧事工，將會面對很多的挑戰，包括現時小欖醫院的弱智科，將有可能遷往青山醫院，繼續提供現有的服務。而天水圍新醫院落成後，可能需要本會在院內提供院牧服務。此外離院跟進事工也是本會所關切的。以上所提到的種種事工，都會帶給我們在經濟和人力上很大的壓力與挑戰。願你們在禱告中記念，我們也深信耶和華必有預備！

(一) 服務回顧

1.1 病人牧關

〈住院病人方面〉

本會各院牧室所關顧的病人包括信徒與非信徒。對信主的病人及家人，我們會用神的話去堅固他們的信心；為剛信主的病人而又未能及時加入教會的病人，會為他們舉行床邊洗禮，甚至在有需要時，為他們舉行安息禮拜。對於未信主的病人，我們樂於與他們談道，分享主的福音。屯門醫院的重要佈道策略是「十一異象」，有關策略已運作多年並見到成效，期盼可以藉此將屯門醫院十分之一的住院病人，帶到主耶穌面前。至於在病人牧養方面，各院所牧養病人的方式與重點都有不同：博愛醫院的牧關重點是著重床邊的個人探訪及跟進。而屯門醫院的牧關重點是培訓大量義工，在質量並重的原則下探望更多病人，包括寧養及舒緩病房的病人。青山醫院的牧關分別著重個人牧養的病室探訪、群體牧養小組活動及逢週三院內的院友崇拜聚會及透過十多個不同類型的小組進行牧養。此外，病者家屬亦是我們關心及牧養的對象。



博愛醫院病人床邊洗禮後，同工及家人合照



黃牧師為病人舉行床邊洗禮

報佳音活動統計

醫院	日期及時間	人數	參與情況
屯門	23/12/2010 下午6:00-8:30	約200	醫院基督徒團契、同工、執委、醫院員工及院牧部義工
博愛	11/12/2010 下午3:00-5:00	27	醫院基督徒團契、同工、執委、醫院員工及院牧部義工
青山	18/12/2010 下2:00-5:00	94	執委、基督徒團契、義工、同工、7間教會及公開大學詩班



博愛醫院報佳音情況



屯門醫院報佳音情況



青山醫院報佳音情況

〈本年度探訪情況〉

本會三院均提供探訪服務，而探訪對象轉介多源自教會、信徒、病房及義工等。去年轉介個案合共1,577宗。由於三院情況不同，因而在探訪數字統計上亦有不同。去年屯門醫院初探總人數為7,589人，覆探人次為8,514人；博愛醫院初探總人數為4,748人，覆探人次為3,627；而青山醫院去年總探訪人次為3,491人。在去年探訪過程中，合共有623人決志信主，41人接受床邊洗禮，而邀請本會主持安息禮拜人數為27人。

〈離院跟進〉

醫院	跟進形式
屯門醫院	1) 主力倚靠義工及其所屬教會負責跟進，延續對病人的關懷與栽培。 2) 由義工大團契的家訪小組，跟進關心因體弱或其他原因而沒法參加教會的離院病人。
博愛醫院	1) 院舍探訪、電話跟進、轉介教會。 2) 邀請教會一起，定期為博愛醫院元朗賽馬會及天水圍戴均兩間護理院，舉行福音聚會，並將有關決志者交由教會之院牧部義工跟進。
青山醫院	1) 主要透過門診關顧、院外小組、電話慰問、家訪、輔導轉介及轉介教會等跟進以達成關顧復康者身、心、社、靈各方面的需要。 2) 邀請教會或義工一起，定期為上水溫馨院舍及元朗康泰院舍舉行福音聚會。
離院跟進	1) 主要探訪那些因患上嚴重疾病而離院兼缺乏家人照顧的離院病人。 2) 家訪、電話跟進、轉介教會、安排義工家訪等。



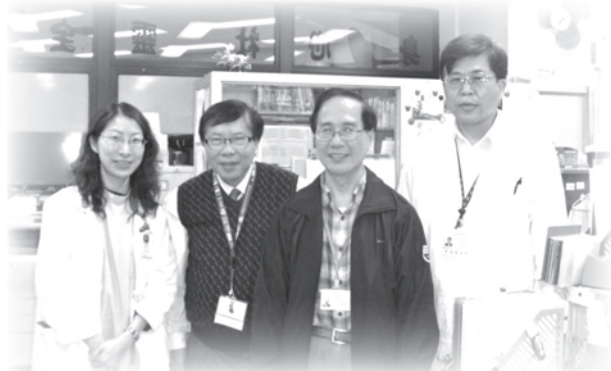
協基會錫安堂與院牧部合作參與博愛醫院賽馬會護理安老院福音聚會情況



宣道會朗屏堂與院牧部之合作參與博愛醫院天水圍戴均護理安老院福音聚會



青山醫院離院跟進 - 康泰護理院



鄭榮恩院牧(右起二)於2011年3月21日到任，專職負責離院跟進服務



青山醫院離院跟進 - 上水溫馨護理院福音聚會

1.2 醫護員工關顧

關顧及牧養形式，主要透過各院團契及小組形式進行。而院牧則以顧問身份參與。院牧樂意為有需要同事提供屬靈導引或心靈關顧。而屯門醫院每月一、三週五舉行「詩歌敬拜」及青山醫院團契舉辦午間音樂聚會，亦為同事們提供了心靈歇息和心靈得著滋潤的好機會。



博愛醫院團契舉行午間小組情況



屯門醫院午間小組生日聚會

屯門醫院手術室
小組晚飯聚會



青山醫院團契舉辦
午間音樂聚會

1.3 義工關顧及服務

「義工」是神恩賜本會最好的禮物。他們按著神給他們的恩賜及負擔參與當中的事奉。本會的義工分為探訪及事務義工兩類；在這裡，他們不但樂於服侍所接觸到的病人，甚至有很多病人也因著他們的愛心的服侍而最終決志信主，甚至加入教會。



義工協助步行籌款活動



義工在新春期間到屯門醫院
派發福音揮春給病人

由於義工參與人數愈來愈多，故此定期大團契聚會及義工定期開組對義工的維繫與訓練就顯得非常重要。而平日電話與電郵也是一種快速及有效的聯絡方法。現時義工在各院服務情況如下：

各間醫院	合資格探訪義工(人數)	出勤探訪義工(人數)	事務義工(人數)	出勤事務義工(人數)
屯門醫院基督教院牧部	303	105	31	27
博愛醫院基督教院牧部	24	20	0	0
青山醫院基督教院牧部	42	35	27	23

1.4 義工心聲



梁悅華探訪義工(右起二)聯絡事奉教會幫助病人床邊洗禮

作為一個 醫院探訪義工 的感想

梁悅華

(宣道會錦繡堂助理傳道)

作為一個醫院探訪義工不難，但要作一個傳福音的醫院探訪義工，卻是一件不容易的事。因為他可能會面對不同信仰的病人，他們的反應也各有不同，有些可能一聽見基督教就表示不想傾談，那種不被接納的感覺是很不好受的；另有一些不肯接納的，更可能會向你挑戰基督教的信仰。

感謝神！在我擔當醫院探訪義工至今的日子裡，神讓我碰到的病人，大都是願意被關懷的，只要我們帶著主耶穌基督熱切的關心，如經上耶穌所說：「因為我餓了，你們給我吃；渴了，你們給我喝；我作客旅，你們留我住；我赤身露體，你們給我穿；我病了，你們看顧我；我在監裏，你們來看我。」……又說：「我實在告訴你們，這些事你們既作在我這弟兄中一個最小的身

上，就是作在我身上了。」(馬太福音廿五35-40)我深信，用作在主身上猶如作在耶穌基督的精神去關心醫院的病友，肯定會被他們接納，他們也會願意講出他們的需要，並期望你為他們的需要向神禱告，在這個時候我必會把握機會，與他們分享主耶穌的福音。

「神愛世人，甚至將他的獨生子賜給他們，叫一切信他的，不致滅亡，反得永生。」(約翰福音三16)，是我分享福音的主幹，讓他們明白今生的遭遇得失總會過去，能否得著永生才是我們應當關注的。當他們認定永生的重要時，我會向他們發出邀請：你願意接受神送給你這份永生的禮物嗎？他們多數會欣然接受的。看見他們願意接受救恩，心裡真是有說不出的喜悅！

1.4 義工心聲

「感謝神給我事奉的機會」

羅裕勤弟兄

(信義會永恩堂會友)

多謝黃天安牧師邀請我寫一篇文章，分享有關我在新界西院牧事工做義工的感受。對我來說，講說話是容易過寫字的，不過我還是勉為其難，盡力而為。

我當了義工多年，印象最深刻的是探訪田家炳護養院的院友，他們多是臥床的，而他們所流露的神情是無助與無奈。當時我的心感到很難過，亦不禁灑下幾滴同情之淚，更明白健康並非必然的！

我又問自己，我究竟可以為他們作甚麼？我唯有嘗試用盡自己身體的語言，如點頭、眼神去與他們溝通及表達我對他們的關心和支持。求主憐憫他們及親自成為他們的幫助！

上水溫馨院舍及元朗康泰院舍的院友也是我們關心的對象，他們很享受我

們為他們舉行的定期福音聚會，而聚會一般內容，有唱詩、信息、遊戲及小食等。

在博愛醫院元朗賽馬會護理安老院及天水圍戴均護理安老院我除了參加院舍家訪，也會定期為院友舉行福音聚會，不過按我的了解，多數院友都喜歡聽我吹口琴、聽音樂和一起唱歌。

在青山醫院院牧部，我參加了多個不同形式的小組聚會，也會負責一些項目。

參與了博愛醫院和青山醫院不同的事奉，的確令自己忙了很多，身體有時也會感到有點疲倦，不過在這裡我卻認識了很多的好朋友，而我所認識的院友多是很友善，也有他們的某些長處，並非如一般人所想像的那麼差！



勤哥在青山醫院同路人小組內口琴表演



勤哥在上水溫馨院舍服侍



我在醫院探訪的日子

何俊榮弟兄
(青山浸信會會友)

本人是屬於屯門區青山浸信會會友，在2010年6月中參加一個由新界西院牧事工主辦醫探訪義工訓練課程(普通科)。我從課程中學習到如何面對病人的需要及如何關懷對方心靈上的需要，最終將病人引領到主耶穌面前。

課程完成後，還要參加「防感染訓練」經考試合格後，最後由院牧帶領到病房實習，經評估合格後才可以參與病室探訪。我覺得探訪這個事奉非常適合我，亦可以回應我對主的承諾：「我要將餘下時間奉獻給主，將福音廣傳，祂願意萬人得救，明白真道(提摩太前書二4)主請差遣我吧！」

我首次探訪，是屯門醫院二樓內科及老人科病房，當我探訪到最後一間房，正想離開時，我見到一個老伯，坐在床邊一張椅上，由遠處已經望著我。當時沒有護士在他的身邊工作。我到他的面前問候他。他的精神很好，我問他的病況怎樣？他說，在肺部有腫瘤，但從他說話中，他好像沒有半點害怕，於是我問他，我可以探訪你嗎？他說可以，於是我向他傳講有關耶穌受死的福音，藉著祂的死，使我們得到救恩，但要信祂才可以。我話未說完，他就說我願意相信，請帶領我決志吧！

我當時覺得奇怪，為何他可以那麼快決志，後來才得知伯伯曾經有信主護士向他傳過福音，於此我就為他做一個決志祈禱，安慰他及交由院牧跟進。兩日後我見過他及問候他，之後就知道他已經離世了，為他已經信了主而感恩。當時我感到很傷感，後來得到院牧安慰，我的心情就很快平伏了，我也繼續參與醫院探訪的事奉。願主賜平安給屯門醫院的病人，也賜福給我們的義工，讓我們成為施福的器皿！

1.5 家屬心聲

屯門醫院院牧同工梁耿華先生：

感謝你，我終於放下了心頭大石，父親在最清醒時，決志信主，且將你送給他的十字架視如寶貝般，要即時戴上，可見父親對神是滿有信心的。父親已安然離世了，我深信有一天，我們定會在天家重聚。

祝你及基督敎院牧部全人身體健康，福杯滿滿！

黃耀華家人敬上

2011年3月2日

青山醫院院牧部同工：

我倆夫婦很感謝院牧各同工的關心和問候。

這天的洗禮，我倆在主面前見證，神的大能和信實。希望這見證，可以幫助多些認識上帝之話語。

在這多謝許先生、梁先生、周姑娘和各弟兄姊妹的觀禮和問候。

最重要多謝天上的爸爸-上帝，給所有的榮耀歸耶穌。以馬內利！

XX同XX上

2011年1月14日

黎姑娘及屯門醫院院牧：

謝謝您們對我姐姐(許素琴)的關心與探訪。您們的愛心讓她對福音開放，也願意接受我們對她的禱告。(只是仍未決志)

祝福您們的事奉，在醫院繼續見證主耶穌的愛。

Thank you!

主內素娟

馮姑娘、陳先生：

多謝你的關懷，代禱與安慰。我們衷心感謝，願神賜福你！

主耶穌愛你們！

美鳳父親、美鳳及家人

(二) 與院方聯繫/合作

2.1 本會與院方保持伙伴的關係：

在事工上除與院方保持合作外，各院同工亦定期出席院方部門會議，並與院方保持定時溝通。

2.2 本會委派梁盛龍院牧，代表本會出席有關醫院聯網臨床及研究倫理委員會會議。

2.3 主任院牧黃天安牧及李達強院牧被屯門醫院院方邀請成為該院首批榮譽院牧。



李達強院牧出席屯門醫院寧養會議

(三) 教育及培訓

3.1 董事(執委)及同工

3.1.1 同工生活日

於2010年11月15日假於深圳舉行，是日出席者有執委、同工及家屬，本會顧問陳漢忠牧師伉儷。



3.1.2 同工事委培靈會

於2011年2月26日假屯門醫院舉行，是日聚會主題為〈關顧者的心靈自我關顧〉，講員為本會顧問李鴻標牧師。

3.1.3 同工靜修日

於2011年3月5日假沙田沙田頭村香港神託會靈基營舉行。是日聚會除有院牧事工聯會「專業發展及牧關教育督導」盧惠銓牧師負責專題〈心靈關顧的職事〉，當中亦有分組及個人安靜時間。



參加者與講員盧牧師攝於營內

3.2 義工培訓

本會除透過義工大團契以維繫及培訓現有義工外，亦會按照實際情況，在個別醫院舉行特別講座或安排義工參加外間適切訓練課程或專題講座，以提升義工探訪技巧及服務水平。就如精神科方面，本會會以津助形式鼓勵義工報讀由青山醫院精神健康學院舉辦「精神健康急救課程」。在普通科方面，本會定期隔年舉辦「普通科醫院探訪義工訓練課程」，此課程非常受教會歡迎，有時甚至會有超額報讀的情況出現，因為經過訓練後的弟兄姊妹，不但可以定期到屯門醫院參與床關的服侍，亦學曉了如何關懷教會患病的肢體或親友。



李達強院牧主領半天醫院探訪訓練課程



半天醫院探訪訓練課程情況



精神健康急救課程—正進行
「非批判聆聽」學習



青山醫院院牧義工重聚日—
「我在這裏作甚麼」分享

(四) 教會聯絡推廣

4.1 基本對外聯絡及合作

- * 定期出版通訊、家書、代禱信與教會、信徒支持者保持聯絡
- * 拜訪教會牧者及鼓勵其教會舉辦醫療主日/關懷主日/健康講座

〈年宵攤位〉

本會於31/1至3/2/2011繼續在元朗區舉行第二屆年宵攤位活動，是次合作伙伴有宣道會宣德堂及香港復康諮詢協會。



遊人在年宵攤位
購物情況



執委、同工、義工、嘉賓攝於年宵攤位前

〈教會聯絡推廣統計〉

本會於本年度期間被邀請為7間堂會主領醫療主日/ 關懷主日，合共舉辦了3次中醫健康講座，售出《健康與食療》一書合共23本，售書收入為 HK\$1,915。



黃牧師於2011年3月31日首次為
「元朗錦繡花園基督教會」主持醫療主日



執委黃穎前於「元朗錦繡花園基督教會」
分享本會事工及需要

〈余偉雄博士經常到教會主領「中醫健康講座」〉

4.2 本會首次與香港復康諮詢協會合作

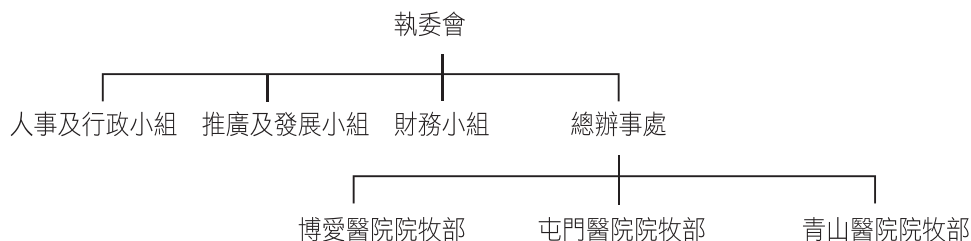
開展離院跟進綜合服務，並獲得「博華思協作基金」資助15萬，作為首年聘請新同工薪酬之用。



本會主席蔡巧華姑娘、黃天安牧師與柯廣輝律師伉儷及
陳慧玲律師攝於「博華思協作中心」

(五) 內務行政

5.1 新界西院牧事工有限公司架構：



人事及行政小組 — 召集人：蔡巧華(主席)
成 員：何建基(副主席)、黃穎前(推展)、曹志雄(文書)、徐志遠(推展)、楊碧儀(推展)及嚴芷君(推展)

推廣及發展小組 — 召集人：徐志遠(推展)
成 員：黃穎前(推展)、楊碧儀(推展)、陳美芳(推展)、徐克強(司數)、杜月嬋(推展)、嚴芷君(推展)、黃天安牧師(主任院牧)、李達強(院牧)、馮麗明(院牧)及梁盛龍(院牧)

財務小組成員 — 召集人：陳綉芳(司庫)
成 員：黃穎前(推展)、曹志雄(文書)及徐克強(司數)

5.2 2010年會員大會

於12/11/10假借屯門醫院舉行。出席者包括本年度執委代表、新一屆候選代表，本會顧問及嘉賓。感謝神，今年度本會有兩間教會申請加入本會，成為本會委員教會。現本會委員教會數目為18間。



5.3 會議

為方便事工商討及執行，有關本會基本事工及活動會議均由主任院牧帶領同工商討。而有關會務及事工發展則由董事會主席帶領商討。有需要時則會交由人事及行政小組、推廣及發展小組或財務小組負責跟進。此外，每年亦會舉行一次同工議事日，各院除分享過去半年事工進展情況及計劃未來一年事工。有關2010-2011年度召開會議之次數統計如右：

會議名稱	召開次數
執委會會議	6 次
人事及行政小組會議	4 次
推廣及發展小組會議	3 次
財務小組會議	2 次
同工會會議	8 次

(六) 大型活動/ 聚會

6.1 〈2010年步行籌款〉

於2010年9月23日中秋節翌日舉行。步行路線為馬灣舊村。步行前先在元朗洪水橋靈糧堂舉行起步禮，步行後參加者一起在深井共享燒鵝餐。是次步行籌款合共籌得款項HK\$650,331，非常感謝大家的支持。



在洪水橋靈糧堂起步禮情況



步行前在方舟廣場拍集體照

6.2 新界西院牧事工義工大團契



於2010年11月23日，假屯門虹橋酒樓舉行。是晚共開六席，彼此共享主內聯誼，亦為團契成立四周年齊齊向上主獻上感恩。

6.3 廿一周年感恩聚會暨普通科醫院探訪義工訓練課程 證書頒發及義工嘉許典禮



於2010年12月5日假中華基督教會元朗堂舉行，本會顧問陳一華牧師擔任講員。是日聚會人數約200人。

(七) 財政報告

THE NT WEST HOSPITAL CHAPLAINCY LIMITED

新界西院牧事工有限公司

INCOME AND EXPENDITURE ACCOUNT

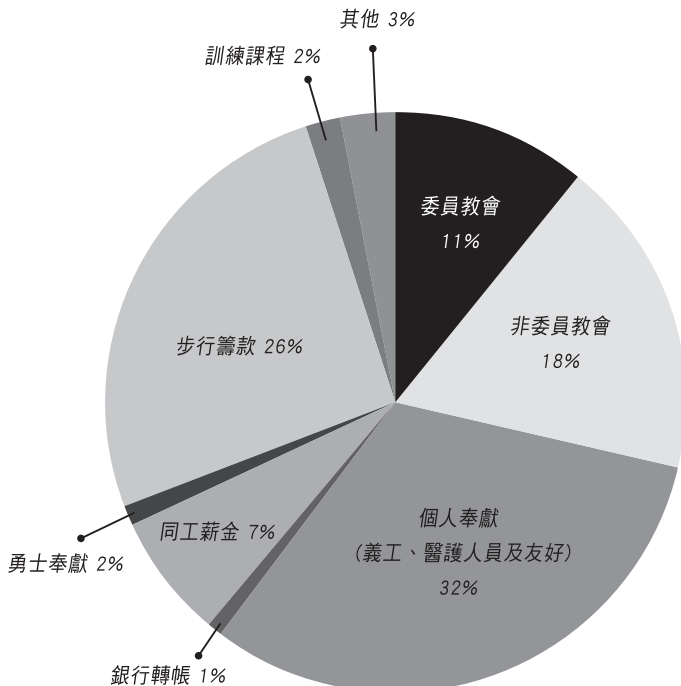
FOR THE YEAR ENDED MARCH 31, 2011

		2011	2010
		HK\$	HK\$
Income 收入			
Offering, dedication and contribution	奉獻收入	1,852,377	1,748,333
Receipts from fund raising activities	籌款活動收入	657,801	507,500
Bank interest received	銀行利息收入	38	18
Other income	其他收入	3,135	27,703
		2,513,351	2,283,554
Expenditure 支出			
Advertising	事工推廣	51,881	39,387
Auditors' remuneration	核數費	5,000	5,000
Book and magazine	書籍刊物	0	18,300
Computer hardware and software	電腦硬件及軟件	2,493	1,802
Copier	影印費	2,407	4,782
Education training for volunteers	義工培訓	9,183	11,641
Expenses of fund raising activities	步行籌款活動支出	32,730	26,141
Gifts and sponsorship	賀儀、禮金及對外奉獻	22,666	11,599
Insurance	保險費	8,229	7,686
Meetings and gatherings	聚會雜支	57,776	67,026
Membership fee	會員費	600	2,000
Office expenses	辦公室費用	33,849	21,534
Sundries expenses	雜項支出	1,188	956
Telephone charges	電話費	5,589	5,307
Travelling expenses	舟車費	12,633	12,347
Uniform	義工制服	0	3840
Salaries and allowances	薪酬及福利	2,301,875	2,051,629
Bank charges	銀行費用	300	490
		2,548,399	2,291,467
(Deficit) / surplus for the year	本年度 (不足) / 盈餘	(35,048)	(7,913)

THE NT WEST HOSPITAL CHAPLAINCY LIMITED
新界西院牧事工有限公司
 STATEMENT OF FINANCIAL POSITION
 AS AT MARCH 31, 2011

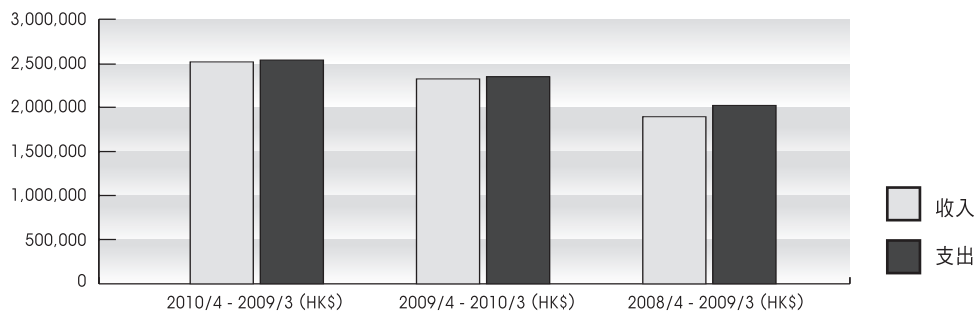
		2011 HK\$	2010 HK\$
CURRENT ASSETS	流動資產		
Cash and bank balances	現金及銀行存款	205,800	199,597
CURRENT LIABILITIES	流動負債		
Receipts in advance	預付帳款	41,250	0
Accruals	應付帳款	(5,007)	(5,006)
NET CURRENT ASSETS	流動資產淨值	159,543	194,591
NET ASSETS	資產淨值	159,543	194,591
REPRESENTED BY			
Accumulated fund	累積基金	159,543	194,591

10年4月至11年3月收入奉獻來源



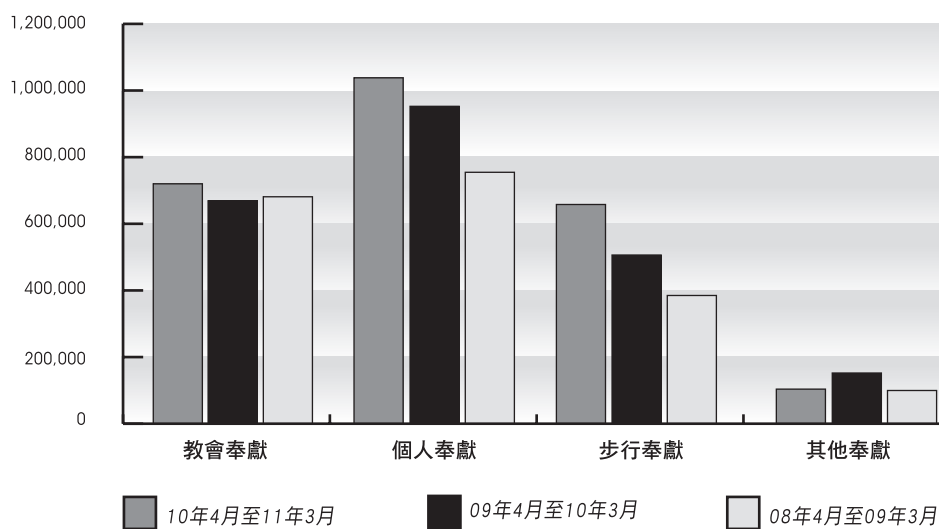
項目	收入 HK\$	%
委員教會	277,210	11
非委員教會	447,609	18
義工、醫護人員及友好	792,776	32
銀行轉帳	33,560	1
同工薪金	171,550	7
勇士奉獻	25,700	1
步行籌款	657,801	26
訓練課程	40,180	2
其他	66,966	3
總數	2,513,351	100

08年至10年度收入與支出比較



	10年4月至11年3月 (HK\$)	09年4月至10年3月 (HK\$)	08年4月至09年3月 (HK\$)
收入	2,513,351	2,283,554	1,925,433
支出	2,548,398	2,291,467	2,026,630
盈餘/ (不敷)	(35,047)	(7,913)	(101,197)

08至10年度奉獻收入比較



項目	10年4月至11年3月	09年4月至10年3月	08年4月至09年3月
教會奉獻	\$724,819	\$669,183	\$681,768
個人奉獻	\$1,023,586	\$952,404	\$755,035
步行籌款	\$657,801	\$507,500	\$386,455
其他	\$107,146	\$154,468	\$102,176
總數	\$2,513,351	\$2,283,554	\$1,925,433

(八) 2011-2012事工重點

未來新一年度，本會會集中以下五方面的事工，期望神給我們足夠的信心及資源，可以提升有關以下的院牧服務及素質：

1) 病人及家屬方面

1.1 加強隨機接觸探訪，增加探訪病人人數

例如：各院同工及義工會加強院內病人探訪，屯門醫院院牧部，亦於2011年2月開始增設每月一次主日及週六下午床關佈道活動，為「十一異象」達成增添動力。

1.2 提升探訪素質及離院跟進

如要達致有關方面的效果，足夠的義工培訓及同工是相當重要。感謝神，在「博華思協作基金」的支持下，本會已於2011年3月開始聘得鄭榮恩院牧加入本會事奉，專職負責有關離院跟進事工，包括義工培訓、組織義工探訪隊及家訪那些行動不便或缺乏家人照顧的離院病人，把屯門醫院已開展的離院跟進工作進一步發展。

2) 醫護方面

基於現時醫護人員的工作繁重，所面對的心靈壓力也不少，故深信院內員工牧養的需求也會愈來愈大。感謝神，本會自2010年8月，已聘得梁盛龍院牧加入本會事奉，而在青山醫院員工關顧、牧養及聚會方面已明顯得著改善。

3) 義工方面

本會的義工人數愈來愈多，他們所接觸的事奉也會愈來愈廣泛，故此在義工培訓和義工的維繫上就有加強的必要。因此，一年舉行三次的義工大團契聚會、活動、平日的電郵和小組的活動就顯得異常重要了。

4) 同工方面

感謝神，新界西院牧事工的事奉團隊現已增至14人。自2011年3月開始，李國權牧師已成為本會首位義務院牧，加入本會事奉的行列，成為本會事工很大的支持者。

為提升本會同工的事奉素質，事委會亦盡量鼓勵同工報讀「臨床牧關教育課程」以便取得專業資格。其他有助同工事奉相關神學課程或講座，本會亦會加以津助以示鼓勵。

5) 服務方面

繼續與三院院方保持緊密溝通，以便了解她們未來發展的方向，而天水圍新院的落成及日後的院牧服務的安排，更是本會重要關心的事工之一。

(九) 財政預算

2011年4月至2012年3月財政預算

支出項目	金額
	HK\$
行政費用	109,580.00
同工薪酬及福利	2,640,040.00
教育及培訓	53,600.00
事工推廣及宣傳	74,000.00
關顧事工及各項聚會	103,700.00
籌款活動	35,000.00
對外奉獻、關懷慈惠	32,000.00
全年總支出：	3,047,920.00

(十) 各院事工統計

屯門醫院基督教院牧部：院牧同工及義工——各項病人服務報告

月/年	接觸新病人人數				覆探病人人次			決志人數			離院跟進工作												
	親友(教會)病房/轉介	隨機接觸	院牧義工及探訪義工	特約探訪義工	合共接觸住院病人人數	院牧同工	院牧義工及探訪義工	合共覆探住院病人人次	院牧義工及探訪義工	院牧同工	成人合共	兒童合共	義工家訪人次	同工家訪人次	同工電話慰問人次	轉介院外專業輔導人數	經由義工轉介跟進人數	經由同工轉介跟進人數	病房(親友)教會緊急轉介	同工督導學員/義工探病人數	接受洗禮人數	安息禮拜人數	追思會人數
4/2010	73	307	0	未開始	380	565	0	565	0	22	22	2	21	1	97	0	0	7	6	0	2	3	0
5/2010	105	228	15	未開始	348	640	0	640	0	43	43	0	28	1	83	1	0	3	11	1	1	2	0
6/2010	136	154	253	未開始	543	519	110	629	10	24	34	1	17	0	80	0	2	0	5	14	0	0	0
7/2010	96	167	359	未開始	622	412	199	611	16	18	34	2	13	1	51	0	1	1	8	21	4	1	0
8/2010	118	174	366	未開始	658	494	176	670	12	17	29	0	23	2	80	0	3	2	6	16	6	1	0
9/2010	133	229	349	未開始	711	586	153	739	9	38	47	1	39	1	91	0	1	0	18	25	2	1	0
10/2010	119	207	343	未開始	669	580	109	689	8	27	35	0	34	1	72	0	3	2	14	11	4	2	0
11/2010	113	266	394	未開始	773	565	164	729	7	27	34	1	12	1	108	0	1	4	9	10	2	2	0
12/2010	105	149	314	未開始	568	576	163	739	12	13	25	3	22	0	103	0	2	1	10	4	1	1	0
1/2011	119	248	333	未開始	700	655	190	845	13	24	37	2	30	0	119	0	2	2	11	6	3	2	0
2/2011	125	255	271	124	775	596	125	721	14	23	37	2	12	1	88	0	0	1	8	2	5	1	0
3/2011	133	229	370	110	842	706	231	937	15	22	37	0	13	1	116	0	2	3	10	3	2	6	0
總數:	1375	2613	3376	234	7589	6894	1620	8514	116	298	414	14	264	10	1088	1	17	26	116	113	32	22	0

屯門醫院基督教院牧部：醫院員工/義工關顧，義工出勤及各類聚會人數報告

月/年	個別關顧人次				心靈輔導人次				新界西院牧事工公開祈禱會	基督徒團契聚會(每月一次)	基督徒團契職員會(不定期)	護士小組(每月一次)	午間小聚(每月兩次)	手術室小組(每月兩次)	醫生小組(每月一次)	詩歌敬拜聚會(每月兩次)	醫務社工小組(每月兩次)	醫院員工聚會合計人次	義工小組及義工研討小組	義工大團契及團契職員會	院牧部義工聚會合計人次	探訪義工出勤人次	特約探訪義工出勤人次	義工出勤時數
	基督徒員工	非基督徒員工	義工或病人家屬	合共人次	基督徒員工	非基督徒員工	義工或病人家屬	合共人次																
4/2010	57	20	101	178	4	2	2	8	47	12	NA	6	17	11	4	13	9	72	13	10	23	26	未開始	21
5/2010	43	15	93	151	0	0	0	0	46	NA	5	6	24	4	14	14	8	75	7	NA	7	34	未開始	45
6/2010	48	22	136	206	0	0	2	2	56	NA	NA	7	25	9	19	66	8	134	NA	NA	0	106	未開始	183
7/2010	64	26	121	211	0	0	4	4	48	9	NA	5	22	3	8	46	13	106	7	110	117	130	未開始	204
8/2010	74	19	118	211	6	1	1	8	52	15	NA	5	30	NA	18	42	19	129	8	11	19	135	未開始	200
9/2010	69	22	184	275	1	0	0	1	54	NA	NA	11	25	5	9	37	12	99	8	NA	9	165	未開始	293
10/2010	73	19	126	218	2	0	1	3	52	16	7	8	24	2	10	19	15	101	9	NA	9	172	未開始	310
11/2010	62	20	158	240	5	1	4	10	50	NA	NA	7	24	4	19	41	14	109	NA	72	72	143	未開始	228
12/2010	46	25	181	252	2	0	4	6	57	190	7	5	12	6	5	37	8	270	8	NA	8	150	未開始	222
1/2011	55	28	184	267	2	0	5	7	52	NA	NA	7	28	2	11	44	15	107	NA	7	7	168	未開始	224.8
2/2011	49	15	97	161	4	0	8	12	40	NA	6	6	23	9	8	37	6	95	NA	NA	0	126	10	232
3/2011	55	23	187	265	0	0	3	3	54	NA	NA	21	20	16	NA	39	14	107	7	80	87	170	29	334.5
總數:	695	254	1686	2635	26	4	34	64	608	242	25	94	274	68	125	435	141	1404	68	290	358	1525	39	2497

NA = 不適用 / 沒舉行

博愛醫院基督院牧部：院牧同工及義工 - 各項病人服務報告

月份/年	接觸新病人人數						跟進關顧病人人次			決志人數			離院跟進關顧人數			關顧家屬人次	接受洗禮人數	安息禮拜人數	博愛元朗賽馬會護理老院福音聚會探訪人數	博愛天水圍戴均護老院福音聚會人數	博愛朗悅病人小組人數	報住音人數
	來源		初次探訪		合共人數	覆探		合共人次	院牧同工		合共人次	電話慰問	家訪	轉介教會								
	病房(親友/教會)緊急轉介	病房(親友/教會)轉介	隨機接觸	院牧同工		義工	院牧同工		義工	院牧同工					義工							
04/2010	3	14	301	309	9	318	206	85	291	6	17	23	4	0	0	64	0	0	61	44	未開始	
05/2010	6	20	338	359	5	364	258	91	349	1	4	5	7	0	0	58	1	0	0	39	未開始	
06/2010	1	19	384	316	88	404	266	23	289	7	8	15	16	0	2	80	0	0	56	47	未開始	
07/2010	4	13	407	369	55	424	277	37	314	11	9	20	12	0	0	75	1	0	49	58	未開始	
08/2010	5	17	415	373	64	437	274	30	304	5	4	9	22	0	3	68	1	1	0	44	68	
09/2010	7	10	408	369	56	425	274	34	308	11	4	15	15	0	1	65	0	1	流感暫停	50	67	
10/2010	3	14	421	346	92	438	289	55	344	5	5	10	17	0	1	73	1	0	流感暫停	教會不能參予	48	
11/2010	2	26	394	330	92	422	197	85	282	12	9	21	15	0	1	58	0	1	63	58	58	
12/2010	9	25	289	242	81	323	347	19	366	7	11	18	26	0	1	101	2	0	52	44	73	27
01/2011	0	31	372	342	60	402	242	61	303	7	8	15	7	0	1	83	1	1	72	39	38	
02/2011	2	26	337	275	90	365	233	25	258	4	12	16	12	0	0	58	0	1	61	51	36	
03/2011	1	22	403	302	124	426	184	35	219	10	18	28	11	1	1	42	2	0	54	48	46	
總數：	43	237	4469	3932	816	4748	3047	580	3627	86	109	195	164	1	11	825	9	5	468	522	434	27

博愛醫院基督院牧部：醫院員工/義工關顧及聚會人數報告

月/年	個別關顧人次				專職小組 (每星期一次)	午間小組 (每星期一次)	醫院員工聚會合計人次
	基督徒員工	非基督徒員工	院牧部義工	合共人次			
04/2010	21	1	18	40	12	35	47
05/2010	16	0	21	37	13	40	53
06/2010	16	0	19	35	8	53	61
07/2010	25	0	24	49	7	41	48
08/2010	20	0	25	45	10	44	54
09/2010	17	0	24	41	4	49	54
10/2010	11	0	28	39	5	37	42
11/2010	11	0	30	41	0	33	33
12/2010	25	0	39	64	5	46	51
01/2011	12	0	28	38	0	40	40
02/2011	6	3	29	38	0	40	40
03/2011	12	0	37	49	0	47	47
全年合共	192	4	322	518	64	506	570

青山醫院基督教院牧部事工統計

月份	院友關懷					
	病室探訪	門診跟進	院外跟進及家訪	電話跟進	轉介往教會	轉介及跟進 (來自教會/ 院方/家屬朋友)
4/2010	288	121	25	115	2	11
5/2010	311	96	41	115	5	12
6/2010	370	103	31	116	4	11
7/2010	387	150	32	102	0	20
8/2010	282	82	21	107	3	21
9/2010	315	65	24	91	0	14
10/2010	325	75	10	111	2	11
11/2010	292	74	7	85	3	11
12/2010	236	40	3	54	0	12
1/2011	235	71	10	45	0	11
2/2011	239	71	10	45	0	11
3/2011	211	23	24	24	0	12
總計：	3491	963	235	1009	19	159

月份	院友聚會及活動											
	基督教 崇拜 聚會	院友 團契	查經 小組	CIDP心 靈加油站	同路人 小組	樂齡 小組	心情 加油站	彩虹 小組	毅置 院舍	互勉 小組	心靈 綠洲	陽光 小組
4/2010	204	204	13	116	0	32	42	33	0	9	11	22
5/2010	203	203	26	151	15	22	51	28	19	7	16	32
6/2010	161	161	23	168	0	21	43	23	25	16	17	14
7/2010	82	82	7	229	24	16	75	26	8	4	9	34
8/2010	166	166	11	253	12	22	41	29	17	20	0	21
9/2010	201	201	3	216	30	29	44	15	32	2	0	11
10/2010	176	176	12	252	19	23	61	25	38	4	8	21
11/2010	195	195	12	241	13	20	89	31	39	6	3	26
12/2010	234	234	8	251	0	15	18	30	19	5	8	52
1/2011	191	191	6	203	32	23	83	35	51	0	7	20
2/2011	130	130	3	158	0	27	25	20	28	5	0	29
3/2011	245	245	12	249	22	25	82	26	26	0	8	38
總計：	2188	2188	136	2487	167	275	654	321	302	78	87	320

月份	醫護員工聚會及活動			其他				外展服務
	團契 聚會	社工 小組	午間 祈禱會	義工團契 聚會	員工 牧養	聖誕 報佳音	義工 訓練	院舍 團契
4/2010	9	42	20	0	0	0	0	21
5/2010	0	22	22	0	0	0	0	0
6/2010	13	30	24	0	0	0	71	0
7/2010	30	20	33	0	0	0	0	90
8/2010	40	33	19	0	0	0	0	25
9/2010	29	16	20	0	4	0	0	0
10/2010	40	39	40	0	7	0	0	0
11/2010	108	29	17	0	10	0	0	0
12/2010	8	32	22	0	5	850	0	0
1/2011	40	24	16	0	6	0	0	0
2/2011	16	27	11	31	6	0	0	0
3/2011	62	50	27	0	5	0	23	80
總計：	395	364	271	31	43	850	94	216



新界西院牧事工有限公司總辦事處

屯門青麟路屯門醫院二樓F2032室 電話：2468 5433 傳真：2468 5911

電郵：ntw@hospitalchap.org.hk 網址：www.hospitalchap.org.hk

各院辦事處

屯門醫院基督院牧部

屯門青麟路屯門醫院二樓F2032室

電話：2468 5433 傳真：2468 5911

博愛醫院基督院牧部

元朗拗頭博愛醫院7樓N座

電話：2486 8678 傳真：2486 8678

青山醫院基督院牧部

屯門青松觀道13號明心樓地下

電話：2456 8430/2456 8694

傳真：2949 7235

新界西院牧事工離院跟進綜合服務

屯門醫院護士宿舍A座10樓1021室

電話：2468 6434 傳真：2468 6434

編輯小組：蔡巧華主席、曹志雄執委、主任院牧黃天安牧師、李達強院牧、馮麗明院牧、梁盛龍院牧及劉玉屏行政秘書

設計及印刷：香港醫院院牧事工聯會 出版日期：2011年11月