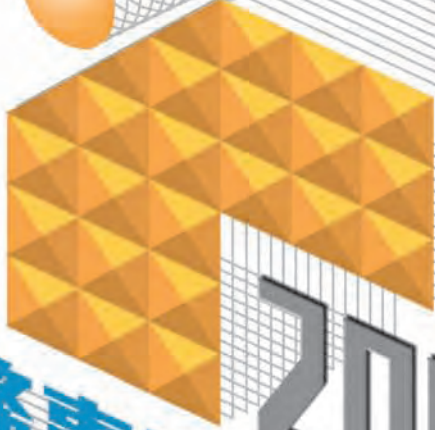
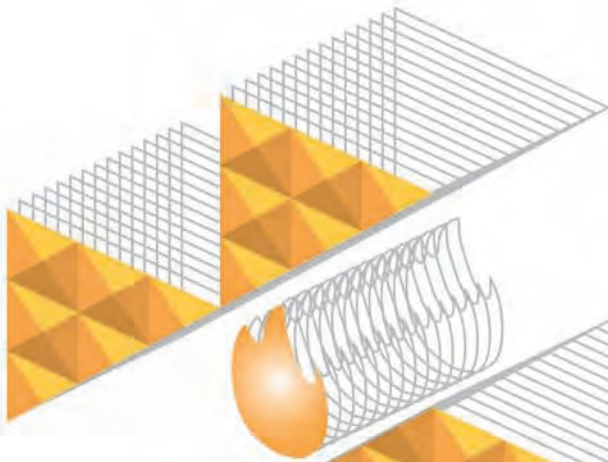


新界西院牧事工有限公司

院牧服務事工報告 2009-2010



目 錄

本會簡介	2
歷史	
宗旨	
院牧服務	
09-10年度顧問名單	3
義務法律顧問名單	3
榮譽醫院聯絡大使名單	3
教會及團體會員名單	4
董事(執委)名單	4
同工名單	4
顧問分享	5
主席感言	9
引言	10
(一)服務回顧	12
1.1 病人牧關	
1.2 醫護員工關顧	
1.3 義工關顧及服務	
1.4 義工心聲	
1.5 家屬心聲	
(二) 與院方聯繫/ 合作	19
(三) 教育及培訓	19
3.1 同工培訓、靜修、董事(執委)同工培靈會	
(四) 教會聯絡推廣	20

(五) 內務及行政	22
5.1 新界西院牧事工有限公司架構	
5.2 會員大會	
5.3 會議	
(六) 大型活動/ 聚會	23
6.1 步行籌款	
6.2 周年感恩	
6.3 三院義聯合活動	
(七) 財政報告	25
(八) 2010-2011年度事工重點	28
(八) 財政預算	28
(九) 各院事工數字統計	29
博愛醫院	
屯門醫院	
青山醫院	
(十) 回應表	附頁

歷史

本機構是由屯門、元朗區之基督教教會聯合區內基督徒醫護人員籌辦，於1989年成立「屯元區醫院院牧事工委員會」，開展院牧進駐醫院的服侍。本會現在服務之醫院為屯門醫院、青山醫院、博愛醫院及田家炳護養院。並根據香港公司法例於2006年10月25日註冊成立為無股本擔保有限公司，並易名為「新界西院牧事工有限公司」。每年由各成員教會代表中選出董事(執委會)負責管理本會會務。

宗旨

本著〈全人醫治〉的信念，藉著耶穌基督的愛和憐憫，向院內病人、病者家屬及員工提供心靈關顧服務，情緒疏導和靈性牧養。

院牧服務

探訪和關懷病人心靈情緒
慰問和支援病者家屬心靈
關顧和牧養院內醫護員工
招募和訓練義工探訪院友
在合適時與病人分享福音
為有需要之病者施行聖禮
協助離世院友安排安息禮
安排院友宗教聚會和活動
轉介教會延續院友的關顧

09-10年度顧問

陳一華牧師	香港警察隊基督教以諾團契團牧
陳漢忠牧師	元朗區基督教聯會主席
陳熾鴻醫生	香港精神科私家執業醫生、香港心理治療中心董事
陳慧齡律師	執業律師
鍾婉怡律師	執業律師
鄭冠英醫生	私人執業醫生
張志賢牧師	屯門區基督教聯會主席
張大江博士	基督教家庭服務中心臨床心理學家
褚永華博士	香港神學院院長
方道生醫生	屯門醫院腦外科部門主管及顧問
劉子睿博士	香港聖公會青山聖彼得堂助理聖品
李國權牧師	協基會錫安堂榮譽監督、全康情緒中心輔導員
李耀全博士	香港中文大學崇基學院神學院教牧事工部副主任
滕近輝牧師	建道神學院榮譽院長
謝建華醫生	私人執業醫生
曾儉光先生	信心護老之家院長
楊明康醫生	青山醫院精神科顧問醫生（成人精神科部門主管）
余偉雄博士	中醫師及大專院校教授
袁明基先生	大埔醫院病人聯絡主任
韓子明先生	屯門物質濫用診所護士長

義務法律顧問：

陳慧齡律師

鍾婉怡律師

榮譽醫院聯絡大使：

伍彩霞姑娘 博愛醫院基督徒團契

陳煒嫻醫生 屯門醫院內科及老人科副顧問醫生

薛彩優姑娘 青山醫院基督徒團契職員

黃健榮先生 博愛醫院義肢矯型師

黃華雄先生 前青山醫院部門運作經理

教會及團體會員：

元朗浸信會	青山醫院基督徒團契	神召會元朗錦光堂
元朗靈糧堂 (元福、洪水橋、屯門)	協基會錫安堂	新界神召會 (元朗、屏山、屯門)
中華宣道會友愛堂	宣道會屯門堂	聖公會聖馬提亞堂
中華基督教會屯門堂	宣道會元基堂	基督教主恩堂
屯門醫院基督徒團契	宣道會錦繡堂	基督教合一團契
青山浸信會	神召會元朗福音中心	博愛醫院基督徒團契

董事會(執委)成員：

姓名	職銜	所屬教會/醫院團契代表
蔡巧華	主席	聖公會聖馬提亞堂牧區議員
何建基	副主席	中華基督教會屯門堂宣教師
曹志雄	文書	基督教合一團契秘書
徐克強	司數	新界神召會元朗堂會友
陳綉芳	司庫	青山醫院基督徒團契職員
徐志遠	推廣及發展小組召集人	青山浸信會值理
黃穎前	推廣及發展	宣道會錦繡堂會友
楊碧儀	推廣及發展	協基會錫安堂會友
陳美芳	推廣及發展	宣道會屯門堂傳道
杜月嬋	推廣及發展	中華宣道會友愛堂會友
嚴芷君	推廣及發展	博愛醫院基督徒團契職員

同工名單：

姓名	職級	單位
黃天安牧師	主任院牧	總辦事處
劉玉屏	行政秘書	總辦事處
李寶雲	辦公室幹事	總辦事處
李達強	院牧	屯門醫院基督教院牧部
梁耿華	助理院牧	屯門醫院基督教院牧部
張秀玲	助理院牧	屯門醫院基督教院牧部
黎明慧	探訪幹事	屯門醫院基督教院牧部
馮麗明	院牧	博愛醫院基督教院牧部
陳禮光	探訪幹事	博愛醫院基督教院牧部 (1/4/2009 到任)
許奇崇	助理院牧	青山醫院基督教院牧部
黃煥珍	探訪幹事	青山醫院基督教院牧部 (15/9/2009 離任)
周群娣	探訪幹事	青山醫院基督教院牧部
紀麗貞	探訪幹事	青山醫院基督教院牧部 (15/10/2009 到任)

更上一層樓

陳一華牧師（香港警察隊基督教以諾團契團牧）



轉瞬間，一年又過去了，該是回顧感恩時刻了！

新界西院牧事工忠於所託，專心服侍博愛、屯門及青山醫院的病者，提供全人醫治的服務，成績斐然，有目共睹，為此獻上衷心的感恩與讚頌，繼往開來，透過院牧同工、義工、董事會成員及基督徒醫護人員同心協力的配搭事奉，深信院牧服務定有進步。筆者冀盼下列四項不同範疇的服侍，水平更上一層樓。

（一）關懷層面：

這方面主要關愛院內病者及其家屬，讓他們在擔憂與不安中獲得支援，安撫他們情緒，輔導他們心靈所需，從而經歷從神而來的力量與平安（院牧為梁頌學及其母親隨時候命即為明顯例子）。

（二）牧養層面：

院內同事每天應付繁重工作之餘，還要面對病者與家屬的需求。真的容易身心疲憊，入不敷支的情況下，造成耗盡，此時此刻，院牧的支持與關懷，顯得十分重要。透過牧養，令基督徒員工靈命成長，作主精兵。

（三）培訓層面：

過去一年雖遇上流感問題而影響病室探訪計劃，但院牧們悉心關懷及提供適切與進深的訓練，使義工們繼續接受培訓，加強裝備，為一旦重開病房而馬上恢復病者關顧行動而作好準備。

（四）維繫層面：

新界西教會數目眾多，透過董事成員及院牧同工之努力配搭，傳遞醫院禾場之需要及全人醫治的理念，凝聚了多間教會牧者與肢體們的合作，成功將關愛與福音帶給許多病者及其家屬，讓醫院與教會關係更加緊扣。

感謝神，使用我們過去一年的努力付出，將院牧事工成功地推至更上一層樓。



李鴻標牧師 (屯門區基督教聯會主席)

院牧事工常繫心中
 牧養全人主愛傳送
 事主蒙福惠澤坊眾
 工尚未成豈可放鬆
 常常竭力多作主工
 繫結互連方能成功
 心被恩感為主盡忠
 中堅分子可堪稱頌



耶和華

我們的神

必預備

陳漢忠牧師 (元朗區基督教聯會主席)

「亞伯拉罕舉目觀看，不料，有一隻公羊，兩角扣在稠密的小樹中，亞伯拉罕就取了那隻公羊來，獻為燔祭，代替他的兒子。亞伯拉罕給那地方起名叫「耶和華以勒」（就是耶和華必預備的意思），直到今日人還說：「在耶和華的山上必有預備。」(創廿二13-14)

根 據舊約聖經《創世紀》，亞伯拉罕蒙耶和華神應允，日後子孫必多如繁星塵沙(創十二1-3、十三14-17、十五6)。亞伯拉罕終於在年

邁百歲高壽，從髮妻撒拉得子名為以撒，開始去實現神所應許的百子千孫大計。然而神要試驗亞伯拉罕的信心虛實，遂囑咐亞伯拉罕攜同愛子以撒，前赴神所指示的摩利亞山，把神所應許要繁衍百子千孫的愛子獻為燔祭。

正當亞伯拉罕築好壇，把柴擺好，並捆綁兒子以撒，放在壇上，準備伸手拿刀殺子獻祭時，神的使者從天上呼叫他，囑咐他一點也不可加害自己的兒子，並肯定亞伯拉罕敬畏神的心真實無偽。

當亞伯拉罕舉目觀看，嚇然發現一頭公羊兩角扣於稠密的小樹中，亞伯拉罕遂取其代替愛兒獻為燔祭，並立即為獻祭的山頭起名為「耶和華以勒」，意即就是「耶和華必預備」。

連想院牧事工經費全賴各方愛心奉獻鼎力支持聖工得以順利拓展。唯時有出現經費緊拙，累得同工要接受折扣發糧。

我們的神是「耶和華以勒」，必有預備。故「亞伯拉罕因着信，被試驗的時候，就把以撒獻上。」(來十一17)。因亞伯拉罕所信的，是那叫死人復活、使無變為有的神。祂必負責，預備一切所需。故因着信，我相信神

也必負責為院牧事工預備一切所需經費。

筆者於去年就在堂會經歷了我們的神是千真萬確的「耶和華以勒」，必有預備。去年第十五屆差傳事工信心應許認獻不敷竟達十萬零七百五十元，當在主日崇拜報告中公開呼籲會眾愛心奉獻支持後。神果然感動一對友會夫婦慷慨解囊，毫不猶疑獻上。原來當天他們準備出門來本堂午堂崇拜前，收到地產公司致電誠邀出售某個已升值物業，於是收到十萬元定金支票，然後才出席午堂崇拜。碰巧本堂家事報告有關第十五屆差傳事工信心應許認獻不敷十萬零七百五十元時，弟兄便立即向太太示意，為何這麼巧與所收到的支票相差無幾，於是二人同意再加上七百五十元，全數奉獻支持不敷吧！就這樣，耶和華以勒的神便藉着一對年間來本堂三數次之友會會友，供應了我們所需，一點也不缺。

聖經明載，「直到今日人還說：『在耶和華的山上必有預備。』」(創廿二13-14)，我們也應充滿信心說，「在耶和華的院牧事工上必有預備。」誠願我們並肩仰望「耶和華以勒」這位無限供應者(商)，供應新界西院牧事工一切所需，毫不缺乏。

與病者同行

李國權牧師 (協基會錫安堂顧問牧師、全康情緒中心顧問)

每當禱告、默想時，都喜歡問：如何才是效法基督，跟隨祂的腳蹤行。在馬太福音九章給我一些亮光，作為基督徒，應該在憂傷的心靈中施予安慰、送上希望和愛；與哀傷的人一同走過生命幽谷，引導他們得着生命之道。在這章經文中，作者記載耶穌施行了四個神蹟，和對那些困苦的人施下憐憫。我相信這是醫院院牧同工的使命，也是我參加醫院院牧事工的原因和目標。



新界西醫院院牧事奉是一個廣大禾場，同工們面對大量病人及病者親友，壓力是不斷增加的！此時此刻，主耶穌的呼召是，「要收的莊稼多，做工的人少，……當求莊稼的主，打發工人去收祂的莊稼。」(太九37-38)。深盼你願意回應主的呼召，參加這個充滿意義的事奉。



褚永華牧師
(香港神學院院長)

新界西院牧事工各位同工：

人生病要入醫院治療是平常事，但入院的病者與家人因病情不一而心情起伏忐忑，憂心忡忡，憂病患深重，憂病情起伏，憂經濟失衡，憂生活無繼，憂生死未卜…尤為不幸者，是病入膏肓，撒手塵寰，留下家人滿腔傷痛，眼淚不斷。但院牧同工們的安慰，同行，好像上帝的同在，將上帝的慈愛，溫柔，照顧如陽光般注入病者和家人的無奈與無助之中，使他們對生命再存希望，日子也容易過。你們的工作尤如昔日的耶穌，在苦痛的人生中，播下點點盼望和安慰，因為你們一句合宜的安慰，使人重新得力。你們是天使，是服事人的天使。願上帝賜福你們，你們的辛勞上帝必定記念。

主席感言

蔡巧華姑娘

感謝主，醫管局高掛了差不多一年的緊急應變級別(E 2)終於卸下！醫院重新開放予義工探訪。為着主的緣故、為所領的召命，新舊的兄姊義工們收到消息後，很快重投醫院的禾場，將基督的愛傳開，將耶穌介紹給未認識祂的病友！



博愛醫院在流感肆虐期間，將部份的人力轉往邀請院牧同工前往的護老院繼續使命，在地方教會的支持下，很多長者縱使行動不便，沒法返教會，仍可以決志信主，受洗歸入不同的教會！哈利路亞，感謝主！

青山醫院本年度同工們有機會進入院內帶組查經，一年很快地過去，在同工和多名恆常出席的義工幫助下，喜見病友們的進步，有從木納中走出來的、有對自己病情更能掌握的，更容易說出心底話的。在多次回首中，眼看他們日漸進步，心中有說不盡的感恩，總是熱淚盈眶！

今年本會義工大團契舉行了一次培訓，義工兄姊有近百人參加，他們對服侍的認真，嘉賓講員對本會工作的認同，無私地與我們分享他專業的知識和經驗，對本會同寅實在鼓勵不少！

本年九月二十三日是本會一年一度的籌募日，八月中的主日看見一些多年來支持本會的長者拿着籌款表在教會努力募捐，他們多次對弟兄姊妹表示他們是在為主工作，他們知道醫院是傳揚福音、拯救靈魂的重要地方！

這些年來，醫院的服侍令我深切領悟到弟兄姊妹各人將從基督而來的不同領受貢獻出來，多姿多采！願我們這個有機體能在愛中彼此相助，不斷成長！最後，願以腓立比書二章13節與兄姊共勉，彼此祝福：

「因為你們立志行事，都是上帝在你們心裏運行，為要成就他的美意。」



回顧與前瞻 神是我們逆境時的神

黃天安牧師 (主任院牧)

感謝神！祂不僅是我們在順境，平安時候的神，也是我們處逆境時候的神。就如昔日以色列人過紅海，正面對前無去路，後有追兵的時候，神為他的子民開路(出十四)。祂在大衛受到掃羅追殺的時候，保守了大衛逃過了掃羅的追殺(撒上十九)。在寡婦面對喪夫之痛，又復債主臨門窘境時，祂透過先知以利亞，解決了寡婦欠債問題，亦解決了她生活上的問題。但以理和三友正面對被火窯燒死時，神拯救了他們。群眾在聽道缺乏食物的時候，主耶穌施行五餅二魚的神蹟，不但滿足了當時群眾的需要，且還留下十二籃子的餅碎。

由以上的例子，可以讓我們看見，基督徒也會遇上人生種種的逆境，但我們不用驚怕，因為神是人在逆境時候的出路、在逆境時候的保護者、在逆境時候的幫助者、在逆境時候的拯救者、在逆境時候的供應者，如大衛所說：「耶和華是我的牧者，我必不致缺乏。」(詩廿三1)

在過去的日子裡，院牧事工也曾面對過好些逆境的日子，就如在「肺典」和「流感」最差的情況，床邊探訪和有關聚會或活動也被迫暫時取消外，甚至連同工也沒法到病房探病。

院牧事工也面對過缺水和缺糧的

日子。感謝神！透過弟兄姊妹同心的代禱，愛心所擺上的奉獻，讓我們可以渡過那些艱難的日子，也經歷了神豐盛的恩典。

感謝神！去年院牧事工，雖然受著種種因素所影響，但靠著神的恩典和大家的代禱，有關重要的事工、聚會及活動總算順利完成。在未來的日子，我們仍需要大家的代禱和支持，因為新界西院牧事工，將會面對更大的挑戰，就如青山醫除了要面對求診人數增加，房口探病和病人小組需求增加外，也要面對另外的挑戰—預計小欖醫院弱智科和屯門醫院弱智科的500張病床，將會搬遷到青山醫院，繼續為有關病人提供院牧服務。

在地區醫院方面，屯門醫院要面對入院人數急增，而引致探病人手不足。在博愛醫院方面，也會遇上人手不足的問題，因院方須要加開更多的病床以滿足求診者的需求。

亦請大家記念，天水圍醫院的新院落成，雖然此刻我們未知新院落成的正確日期，但我們相信，未來有關新院的服務和福音工作，深信將會由本會和當地的教會共同承擔。盼望從現在開始，有更多的弟兄姊妹，為天水圍居民的需要守望代禱，求神早日為他們預備一間屬於天水圍居民的醫院，也為他們在心靈和福音上的需要代禱，願我們在禱告中繼續彼此記念！

（一）服務回顧

1.1 病人牧關

《住院病人方面》

各院牧室同工及義工對院內病人提供關顧，對象包括信主與非信主的病人。對信主的病人及其家屬，我們會藉著神的話去堅固他們的信心、為有需要的病人舉行床邊灑禮及為離世的病人舉行安息禮拜。而對那些未信主的病人，在合適的時候會給予心靈關顧、與他們分享福音。在牧養病人方面，博愛醫院著重個人探訪和跟進，屯門醫院同工會以較多時間探望寧養及舒緩治療病房的病人，而青山醫院則透過逢星期三晚院友崇拜聚會及以不同形式的小組，牧養院友。此外，病人家屬也是我們給予關心和支持的對象。



宣道會宣德堂弟兄姊妹負責主領聚會



青山醫院心靈綠洲(病房活動)由義工帶領院友製作充滿生命色彩復活蛋



博愛醫院探訪幹事陳禮光先生探訪關心住院病人



黃天安牧師為病人舉行床邊灑禮

《在報佳音方面》

在聖誕節期間，三院均有舉行報佳音活動及分贈聖誕禮物，藉此將有關主耶穌降生的好消息及聖誕的歡樂帶給各院病人。以下是各院報佳音活動情況：

醫院	日期及時間	人數	參與情況
博愛	12/12下午	約30人	同工、執委、員工、義工
屯門	23/12晚上	約200人	同工、員工、義工，教會
青山	24/12下午	約80人	員工、義工、護士學生



博愛醫院院長、執委、員工、同工及義工報佳音合照



屯門醫院院牧部報佳音前先在禮堂預集



青山醫院院牧部同工、執委、員工、義工及護士學生一起報佳音情況

《本年度探訪情況》

本會三院均提供探訪服務，而探訪對象多來自教會轉介、信徒轉介、房病轉介及義工轉介等。去年全年轉介個案共有1,666宗。由於三院情況不同，因此在探訪數字統計上亦有不同。去年屯門醫院初探總人數為2,690人，覆探人數為4,440人，博愛醫院初探總人數為2,960人，覆探人數為2,731人。而青山醫院去年總探訪人次為4,019人。

感謝神，去年在探訪過程中，合共有400人決志信主，有35人接受床邊洗禮，而邀請本會為安息主懷病人主持安息禮拜合共29人。

《離院跟進》

醫院	跟進形式
博愛醫院	院舍探訪、電話跟進、轉介教會。邀請教會一起定期為博愛醫院元朗賽馬會及天水圍戴均兩間護老院，舉行福音聚會，並將決志者轉交由教會跟進/受洗。
屯門醫院	1) 主要倚靠義工及其所屬教會跟進，以延續對病人的關懷與栽培。 2) 由義工大團契中的家訪小組跟進因體弱或其他原因而無法參加教會的離院人士。
青山醫院	主要透過門診關顧、院外小組、電話慰問、家訪、轉介教會等作跟進，以此關顧復康者身、心、社、靈各方面的需要。



元朗教會參與賽馬會護老院舉行福音聚會情況



2010年1月30日黃牧師及馮麗明院牧，接受元朗賽馬會護老院翁麗院長邀請出席該院「萬家同歡迎新春」團年飯活動



天水圍教會參與戴均護老院舉行福音聚會情況



上水溫醫院舍舉行福音聚會情況

1.2 醫護員工關顧

主要透過各院團契及小組聚會及每月兩次詩歌敬拜聚會。院牧則以顧問身份參與醫院團契及各小組聚會，為有需要同事提供牧養、屬靈導引或心靈關顧。



屯門醫院午間小組茶聚



博愛醫院專職小組飯聚



博愛醫院院牧部午間小組 BBQ



青山醫院基督徒團契舉行船河活動



青山醫院基督徒團契舉行聚會情況



屯門醫院舉行詩歌敬拜聚會情況

1.3 義工關顧及服務

義工是神恩賜我們最珍貴的資源。感謝神，義工們均盡心，盡力參與本會的服侍。本會義工分為探訪及事務義工。探訪義工，主要負責日常探訪事工，而事務義工則協助各院日常的事務工作或協助聚會前後場地擺設及收拾。此外，義工在參與本會每年步行籌款活動，亦不遺餘力，可說，他們既出錢又出力。有關義工維繫方面，多般採用電話或電郵方式，而在各院亦會為現有義工定期開組，設有三院義工大團契，以達到聯誼與訓練之目的。

各間醫院	合資格探訪義工(人數)	出勤探訪義工(人數)	事務義工(人數)	出勤事務義工(人數)
博愛醫院基督院牧部	17	11	/	/
屯門醫院基督院牧部	302	100	22	22
青山醫院基督院牧部	48	48	63	48
總義工人數:	382	159	85	70



義工為溫馨院舍舉辦活動情況



博愛醫院院牧部探訪義工到護老院協助福音聚會



事務義工在屯門醫院院牧室
參與事奉情況



三院探訪義工一起參加研討聚會



屯門醫院腫瘤科林泰忠醫生主講
「如何向癌症及末期癌症病人傳福音」

1.4 義工心聲

聽，我願意

周少梅 (普通科探訪義工)

無論教會的事奉、工作及私務，總是忙過不休，沒有想過參與教會以外的事奉，更沒有想過當上院牧部的探訪義工。前路雖然不是由我選擇，乃是由主來領路的，上帝的安排卻是如此奇妙。歲月飛逝，當上院牧部的探訪義工，轉眼現已踏入第四年了。

一位要好的同學常問道：「你們作為醫院的探訪義工，常常需要聆聽病人的傾訴，心情必然受到他們負面的影響。」但我卻喜愛聆聽他們的故事……

一位年輕的病友，婚前因曾進行墮胎手術，婚後受孕時經常流產。她流著淚悔疚的說出：「千萬不可輕易的墮胎！」

一位婆婆哭著向我們展露她每一處的瘀黑身體，她因血有問題，而醫生束手無策，難找出根源。神福音的大能，卻平服了她的心靈。當我們離開病房時，她展露著笑容，與我們揮手說再見！

一位患癌的中年病友，因剛接受電療，身體非常虛弱。可是神的救恩卻臨到她，她願意決志信主。兩星期後，經院牧同工通知，她已離世。那一刻，為她感恩！她回到天家了，得著永恆的生命！

一位信主的病友，強忍著眼淚說出，因胎兒有問題，需要進行人工流產，這是她的第一個胎兒，亦是最後的一個胎兒。她深信上帝必有祂的計劃。在她的身上，我學會順服，學會了信靠的功課！

一位將要出院的年輕病友，她因父母離異，對婚姻有恐懼。我與她分享幸福何處尋！

一位吸毒的病友，經禱告後，她針孔上的痛楚即時除去，願意決志信主。我看見上帝的憐憫！

還有很多說不完、講不盡的活生生故事。主知道他們的需要，祂亦知道我們的需要，我們被差派，主讓萬事都互相效力，叫愛神的人得益處。在探訪的過程，不單病友們被安慰，而我們作為探訪者，生命也被造就，靈命也成長。

現在無論教會事奉、公及私務上有多忙，亦沒有想過要放棄在醫院的事奉崗位。在病友們的身上，我親眼看到一位永活的主！

全是恩典

鄧泰康傳道（精神科探訪義工）

感謝神！有機會讓我服侍一群在情緒上需要別人關心的朋友，這全然是神的恩典。由過往可能只是一年一次在聖誕節到訪青山醫院報佳音，到現在每月有數次機會協助青山醫院的小組聚會或崇拜講道，心靈裡面有無限的感受。有人問我，為何會到青山醫院服侍？因為情緒病總給人可怕生畏的感覺，令人卻步；但其實當你有機會與他們接觸的時候，你會發現他們原來比起今日我們這些所謂『正常人』可愛得多，因為他們沒有機心，每次與你見面時，總是帶著友善的笑容，很熱情地與你『打招呼』，每次聚會結束，他們總是會很真心、熱誠地向你道謝一番。

的確，他們在情緒上需要幫助、治療，眼見有些朋友因為這個疾病，無法過一般的社交生活。但你知道嗎？其實從他們身上得到的比自己付出的更多，每次與他們接觸，都提醒自己，今日人常常活在各樣的壓力當中，對很多事情都非常執著，但其實心理精神健康是最重要的，如果有一天我們像他們一樣因這個疾病而需要入院治療，我們過去的努力便會失去意義，更會讓我們的家人經歷更多的困難。所以，現在從他們身上學會了『放手』、學會了活得輕鬆一點。我實在感謝神讓我有份於這個事奉。

在這裡，為他們禱告，求主賜下平安、喜樂的心給他們，醫治他們，讓他們能從新回到一般的生活當中，阿門！

1.5 家屬心聲

黃牧師及院牧部各同工：

感謝各位帶領黃偉廉認識及接受耶穌基督為救主，雖然他已離開這世界，但深信他口裡承認、心裡相信，他已經得救並與主同在。謝謝你們，願上帝祝福你們的工作。

黃偉廉家人
19/01/10

梁耿華先生：



衷心感謝對我爸爸的關顧

梁志輝女兒
Wendy, Kitty

屯門醫院院牧部各主內同工：

多謝院牧部同工探訪4D病房43號床葉美勝弟兄，他已於2月14日早上受洗歸入基督，

並於15日凌晨主懷安息，感謝同工的關心和代禱！

祝

工作順利！新年蒙福！

葉美勝弟兄家人敬上

親愛的博愛醫院院牧：

多謝您們一直努力的牧養，萬分感謝！羅林伯伯現正再度入院(5N6號室)，期望您們能再次為軟弱的他祈禱，帶給他力量。謝謝！

羅伯伯家人敬上
28-1/2010

屯門醫院院牧部黃牧師：

感謝你們在我丈夫歐陽礎瑩病患中的支持和鼓勵。更感謝黃天安牧師帶領他完成人生中遺願，回歸主的懷抱。感謝！感謝！

祝 身體健康！工作愉快！

歐陽鍾金玉
歐陽文彥上
10-3-2010

周姑娘、許先生：

感謝您們在我兒子葉X住院時，您們給我們的關愛！開解！

您們在醫院的工作很忙，還要幫助家人舒緩情緒。透過您的談話，得到了神的愛。

葉翔於6月1日出院了，但是他還沒有完全康復。今天就要上班，醫生的病假就開到他出院的那一天。

出院後怎樣做？請您們再給我啟發和提示！

祝 主福滿溢！
葉X母親

(二) 與院方聯繫/ 合作

* 本會與院方保持伙伴的關係：

- 在事工上除與院方保持合作外，各院同工亦定期出席有關院方部門會議，並與院方保持定時溝通。

* 青山醫院新增辦公室：

- 2010年2月開始，青山醫院院方因應本會事工的需要而為院牧部多增添一個辦公室。新辦公室設於青山醫院A座2059室。

* 新界西醫院聯網臨床及研究倫理委員會：

- 邀請本會委派同工出席其會有關會議，本會在物色合適人選後才委派代表出席。

(三) 教育及培訓

3.1 同工培訓、靜修日及執委同工培靈會

感謝神！有關以上聚會，神均為我們預備合適講員及合適場地舉行。

《同工、執委活動》

同工執委生活日已於09年11月16日在深圳舉行，出席者有同工、同工家屬、執委及顧問。



《同工靜修日》

於宣道會錦繡堂舉行，
講員為本會顧問陳一華牧師



參加者一起攝於宣道會錦繡堂



午膳後在錦繡花園附近漫步

《第三屆執委、同工培靈會》



參加者一起共用愛筵



中華神學院院長李寶珠博士分享信息

(四) 教會聯絡推廣

本會對外聯絡，主要透過以下途徑：

- * 定期出版通訊、家書、代禱信與教會及支持者保持聯繫
- * 拜訪教會牧者
- * 鼓勵教會/ 牧者邀請本會同工主領醫療主日/ 關懷主日/ 社區主日
- * 鼓勵教會/ 牧者邀請本會顧問余偉雄博士舉辦中醫健康講座，藉此關心信徒健康，讓未信主家人或朋友有接觸教會機會，亦有助本會事工推廣。

《首次與宣道會宣德堂合辦年宵攤位》



年宵攤位運作情況

是次年宵攤位於11/2至14/2/10，在元朗東頭工業區遊樂場舉行。是次年宵攤位內容有事工介紹、賣物及分發福音揮春等。



教會聯絡推廣統計

本會於本年度期間被邀請為17間堂會主領醫主日/ 關懷主日，合共舉辦了6次中醫健康講座，售出「健康與食療」一書合共93本，售書收入共HK\$8,475。



本會在宣道會錦繡堂社區中心舉行中醫健康講座

李志偉先生 (宣道會錦繡堂黃振輝社區中心助理主任)

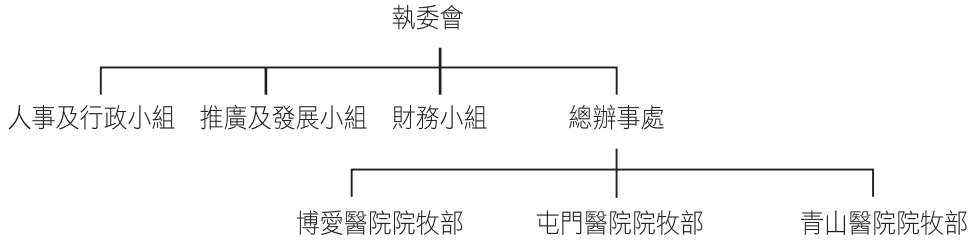
本中心在此特別感謝余偉雄博士於過往的一年裡，定期蒞臨本中心舉辦『中醫講座』，讓本區的街坊能夠對中醫常識有更深入的了解，也提升了他們對健康的重視。

余博士在我們當中分享的題目有：『長者常見的疾病和預防』、『長者保健篇』、『認識及預防癌症』、『心臟病與高血壓的預防及醫治』等。這些題目，對於預防及醫治各類疾病帶來很大的助益。余博士每次分享都全情投入，也很有耐性地為各參加者解答疑問。他那份熱誠，真的令筆者十分欣賞和敬佩。

祝願余博士繼續透過醫術幫助及醫治更多被病患所困的朋友。

(五) 內務行政

5.1 新界西院牧事工有限公司架構：



人事及行政小組成員：蔡巧華(主席)、何建基(副主席)、曹志雄(文書)、徐志遠(推展)、黃穎前(推展)、楊碧儀(推展)、嚴芷君(推展)

推廣及發展小組成員：徐志遠(推展召集人)、黃穎前(推展)、楊碧儀(推展)、陳美芳(推展)、杜月嬋(推展)、嚴芷君(推展)、徐克強(司數)、黃天安牧師(主任院牧)、李達強(院牧)、馮麗明(院牧)及許奇崇(助理院牧)

財務小組成員：陳綉芳(財務小組召集人)、徐克強(司數)、黃穎前(推展)、及曹志雄(文書)

5.2 2009年會員大會

於27/11在屯門醫院晚上舉行，是日共有八間教會、一間機構及兩間醫院基督徒團契委派代表參與新一年度執委選舉。



5.3 會議

為方便事工商討及有關執行，有關基本事工及活動會議均由主任院牧帶領同工商討，而會務及事工之發展則會由董事會主席帶領商討，有需要時則會交由人事及行政小組、推廣及發展小組或財務小組跟進。此外，每年亦會舉行一次同工議事日，分享過去半年事工進展情況及計劃未來一年事工。有關09-10年度召開會議之次數統計如下：

會議名稱	召開次數
執委會	9次
人事及行政小組會議	6次
推廣及發展小組會議	7次
財務小組會議	1次
同工會	9次

(六) 大型活動/聚會

於宣道會宣德堂起步禮後全體拍照情況



6.1 《2009年步行籌款》「院牧事工齊參與、共顯愛心同步行」

已於26/10順利完成。在神祝福及大家努力下，共籌得\$507,500，突破了歷年來籌得最高款項。多謝宣德堂借出場地作為是次步行籌款起步禮之用，並感謝是日有份負責起步禮之襄禮、剪綵嘉賓、各贊助機構及以個人名義之贊助者。



步行前，全體步行者拍照留念



步行後參加者於藍地酒家一起享用盆菜

6.2 20周年感恩聚會暨普通科義工進階課程證書頒發及義工嘉許典禮



會後全體出席者拍照留念

是日感恩聚會於09年12月6日(主日)，下午假借青山浸信會舉行。多謝青山浸信會愛心借出場地，婦女部製作精美點心，堂主任譚司提反牧師証道及陳美霞執事領詩。



會後出席者共享茶點及交誼

6.3 新界西院牧事工義工大團契燒烤活動

於2010年3月13日黃昏，假借義工教會西貢南圍崇真會窩美堂舉行。是日出席人數有50人，包括同工、執委及義工。該日活動內容有詩歌敬拜、集體遊戲、生日會及燒烤等活動。



出席者一起聯誼時間



出席者攝於崇真會窩美堂

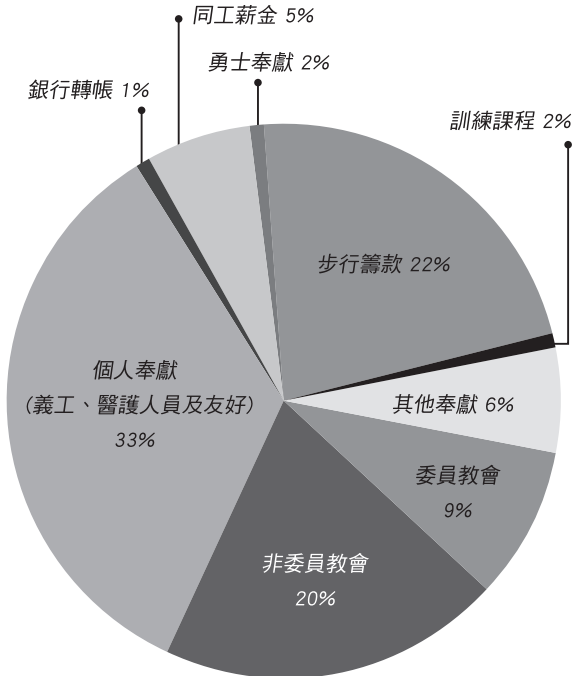
(七) 財政報告**THE NT WEST HOSPITAL CHAPLAINCY LIMITED****新界西院牧事工有限公司****INCOME AND EXPENDITURE ACCOUNT****FOR THE YEAR ENDED MARCH 31, 2010**

		2010	2009
		HK\$	HK\$
Income 收入			
Offering, dedication and contribution	奉獻收入	1,748,333	1,489,172
Receipts from fund raising activities	籌款活動收入	507,500	386,455
Bank interest received	銀行利息收入	18	324
Other income	其他收入	27,703	49,482
		2,283,554	1,925,433
Expenditure 支出			
Advertising	事工推廣	39,387	39,317
Auditors' remuneration	核數費	5,000	5,000
Book and magazine	書籍刊物	18,300	5,000
Computer hardware and software	電腦硬件及軟件	1,802	3,162
Copier	影印費	4,782	5,280
Education training for volunteers	義工培訓	11,641	/
Expenses of fund raising activities	步行籌款活動支出	26,141	19,248
Gifts and sponsorship	賀儀、禮金及對外奉獻	11,599	23,938
Insurance	保險費	7,686	7,354
Meetings and gatherings	聚會雜支	67,026	48,208
Membership fee	會員費	2,000	4,300
Office expenses	辦公室費用	21,534	19,677
Sundries expenses	雜項支出	956	1,197
Telephone charges	電話費	5,307	3,832
Travelling expenses	舟車費	12,347	10,716
Uniform	義工制服	3840	27
Salaries and allowances	薪酬及福利	2,051,629	1,830,024
Bank charges	銀行費用	490	350
		2,291,467	2,026,630
(Deficit) / surplus for the year	本年度 (不足) / 盈餘	(7,913)	(101,197)

THE NT WEST HOSPITAL CHAPLAINCY LIMITED
 新界西院牧事工有限公司
 STATEMENT OF FINANCIAL POSITION
 AS AT MARCH 31, 2010

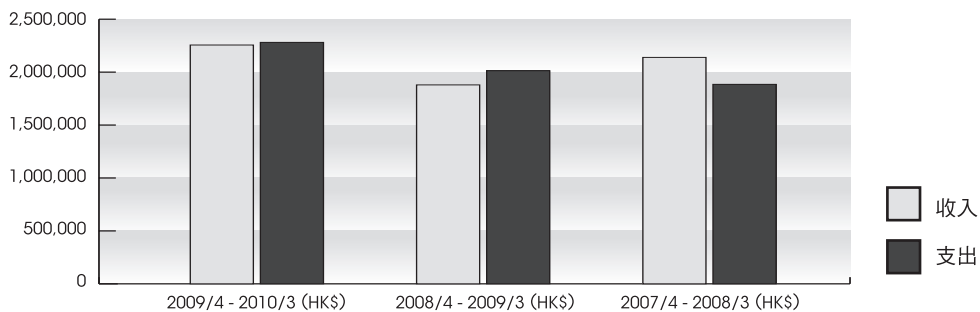
		2010 HK\$	2009 HK\$
CURRENT ASSETS	流動資產		
Cash and bank balances	現金及銀行存款	199,597	207,504
CURRENT LIABILITIES	流動負債		
Accruals	應付帳款	(5,006)	(5,000)
NET CURRENT ASSETS	流動資產淨值	194,591	202,504
NET ASSETS	資產淨值	194,591	202,504
REPRESENTED BY			
Accumulated fund	累積基金	194,591	202,504

09年4月至10年3月收入奉獻來源



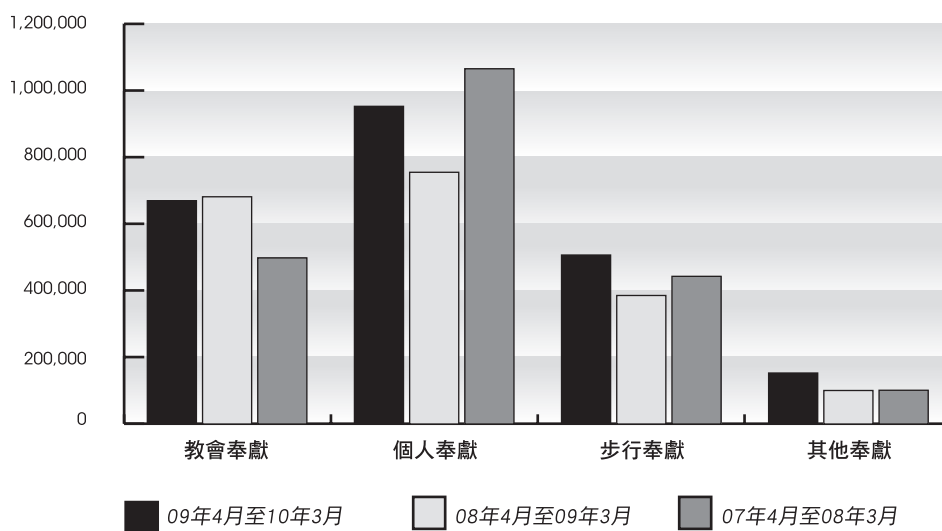
項目	收入 HK\$	%
委員教會	216,600	9
非委員教會	452,583	20
義工、醫護人員及友好	760,153	33
銀行轉帳	32,150	1
同工薪金	129,500	5
勇士奉獻	30,600	2
步行籌款	507,500	22
訓練課程	19,080	2
其他	135,388	6
總數	2,283,554	100

07年至09年度收入與支出比較



	09年4月至10年3月 (HK\$)	08年4月至09年3月 (HK\$)	07年4月至08年3月 (HK\$)
收入	2,283,554	1,925,433	2,110,232
支出	2,291,467	2,026,630	1,864,402
盈餘/ (不敷)	(7,913)	(101,197)	245,830

07至09年度奉獻收入比較



項目	09年4月至10年3月	08年4月至09年3月	07年4月至08年3月
教會奉獻	\$669,183	\$681,768	\$498,840
個人奉獻	\$952,404	\$755,035	\$1,064,747
步行籌款	\$507,500	\$386,455	\$443,745
其他	\$154,468	\$102,176	\$102,900
總數	\$2,283,554	\$1,925,433	\$2,110,232

(八) 2010-2011 事工重點

新一年度，本會會集中以下四方面的事工，期望神給我們足夠的資源可以提升有關院牧服務及素質。例如：

1) 在病人及家屬方面

加強隨機接觸探訪，增加探訪病人人次，提升探訪素質及離院跟進。

2) 在醫護方面

加強員工牧關，特別在青山醫院方面，過往因缺乏專職院牧而做得不足。感謝神，自今年八月開始，因為有了駐院院牧而在這方面得以改善。

3) 在義工方面

加強義工牧關及訓練，包括鼓勵或津助義工們參與有關院牧服務課程或講座，以提升院牧服務素質。

4) 在同工方面

加強同工培訓及協助同工達致專業化要求。例如：鼓勵同工報讀「神學課程」或「臨床牧關教育課程」，以達致專業化水平。

5) 在服務方面

探討三院未來服務及發展方向，與及承接天水圍新院落成後之服務。

(九) 財政預算

2010年4月至2011年3月財政預算

支出項目	金額
	HK\$
行政費用	97,600
同工薪酬及福利	2,244,700
教育及培訓	84,800
事工推廣及宣傳	73,000
關顧事工及各項聚會	76,550
籌款活動	30,000
對外奉獻、關懷慈惠	40,000
全年總支出：	2,646,650

(十) 各院事工統計

博愛醫院基督院牧部：院牧同工及義工 - 各項病人服務報告

月份/年	接觸新病人人數						跟進關顧病人人次			決志人數			離院跟進關顧人數			博愛元朗賽馬會護理老院福音聚會探訪人數	博愛天水圍戴均護老院福音聚會人數			
	來源			初次探訪			覆探						電話慰問	家訪	轉介教會			關顧家屬人次	接受洗禮人數	安息禮拜人數
	病房/親友/教會/緊急轉介	病房/親友/教會轉介	隨機接觸	院牧同工	義工	合共人數	院牧同工	義工	合共人次	院牧同工	義工	合共人次								
04/2009	0	13	194	160	47	207	86	13	99	12	5	17	3	0	1	0	0	0	64	流感暫停
05/2009	2	25	137	149	15	164	155	1	156	8	6	14	9	0	0	31	0	0	62	42
06/2009	1	10	184	192	3	195	182	5	187	7	2	9	0	0	1	45	0	1	63	流感暫停
07/2009	2	8	175	182	3	185	252	10	162	3	2	5	10	0	1	65	0	1	67	流感暫停
08/2009	1	29	236	235	31	266	207	33	240	2	7	9	5	1	0	62	1	0	49	流感暫停
09/2009	4	17	242	253	10	263	242	16	258	11	0	11	4	0	3	93	0	0	流感暫停	36
10/2009	2	11	263	261	15	276	186	49	235	13	5	18	1	0	1	69	0	0	49	40
11/2009	3	15	192	208	2	210	192	64	256	2	2	4	3	0	0	68	0	0	54	34
12/2009	3	8	284	288	7	295	198	61	259	6	0	6	16	0	0	67	0	0	68	41
01/2010	0	15	288	290	13	303	198	60	258	2	3	5	14	0	2	86	0	0	教會不能參予	教會不能參予
02/2010	2	6	263	269	2	271	172	36	208	5	1	6	6	0	0	58	1	0	教會不能參予	教會不能參予
03/2010	0	17	308	317	8	325	190	123	313	1	7	8	17	0	0	58	1	0	60	40
總數：	20	174	2766	2804	156	2960	2260	471	2731	72	40	112	88	1	9	702	3	2	537	233

博愛醫院基督院牧部：醫院員工/義工關顧及聚會人數報告

月/年	個別關顧人次				專職小組 (每星期一次)	午間小組 (每星期一次)	醫院員工聚會合計人次
	基督徒員工	非基督徒員工	院牧部義工	合共人次			
04/2009	21	5	7	33	2	55	57
05/2009	22	4	3	29	3	41	44
06/2009	32	4	8	44	停一次	48	48
07/2009	12	3	14	29	3	44	47
08/2009	15	1	9	25	3	52	55
09/2009	14	2	19	35	20	54	74
10/2009	12	2	7	21	24	48	72
11/2009	18	0	27	45	27	51	78
12/2009	28	2	10	40	14	82	96
01/2010	31	3	5	39	8	51	59
02/2010	16	3	5	39	8	51	59
03/2010	32	0	12	44	22	49	71
全年合共	253	26	125	404	151	621	772

屯門醫院基督教院牧部：院牧同工及義工——各項病人服務報告

月/年	接觸新病人人數				覆探病人人次			決志人數			離院跟進工作						病房、親友、教會緊急轉介	同工督導學員、義工探病人數	接受洗禮人數	安息禮拜人數	追思會人數	
	親友、教會、病房、轉介	隨機接觸	院牧義工及探訪義工	合共接觸住院病人人數	院牧同工	院牧義工及探訪義工	合共覆探住院病人人次	院牧義工及探訪義工	院牧同工	成人合共	兒童合共	義工家訪人次	同工家訪人次	同工電話慰問人次	轉介院外專業輔導人數	經由義工轉介跟進人數						經由同工轉介跟進人數
4/2009	107	47	464	618	312	156	468	14	22	36	0	1	1	64	0	11	2	26	6	2	2	0
5/2009	82	84	0	166	305	0	305	0	13	13	0	4	0	59	0	0	2	15	0	1	2	1
6/2009	99	79	0	178	395	0	395	0	36	36	1	32	2	78	0	0	3	23	0	2	0	1
7/2009	105	101	0	206	312	0	312	0	36	36	0	19	1	63	0	0	2	28	0	1	3	0
8/2009	102	130	0	232	339	0	339	0	23	23	0	42	1	105	0	0	1	11	0	6	4	0
9/2009	89	100	0	189	353	0	353	0	32	32	0	27	0	69	0	0	3	22	0	8	3	0
10/2009	117	93	0	210	373	0	373	1	23	24	0	26	4	81	0	0	5	15	0	0	3	0
11/2009	101	54	0	155	297	0	297	0	17	17	0	17	0	63	0	0	60	21	0	3	2	0
12/2009	75	62	0	137	228	0	228	0	11	11	0	42	5	61	0	0	5	8	0	1	4	0
1/2010	96	72	0	168	479	0	479	0	20	20	0	25	2	110	0	0	2	10	0	4	2	0
2/2010	80	86	0	166	299	0	299	0	10	10	0	28	0	78	0	0	3	17	0	1	1	0
3/2010	108	157	0	265	592	0	592	0	28	28	1	39	2	75	0	0	4	11	0	3	1	0
總數:	1161	1065	464	2690	4284	156	4440	15	271	286	2	302	18	906	0	11	38	207	6	32	27	2

屯門醫院基督教院牧部：醫院員工/義工關顧，義工出勤及各類聚會人數報告

月/年	個別關顧人次			心靈輔導人次					新界西院牧事工公開祈禱會	基督徒團契聚會(每月一次)	基督徒團契職員會(不定期)	護士小組(每月一次)	午間小聚(每月兩次)	手術室小組(每月兩次)	醫生小組(每月一次)	詩歌敬拜聚會(每月兩次)	醫務社工小組(每月兩次)	醫院員工聚會合計人次	義工小組及義工研討小組	義工大團契及團契職員會	院牧部義工聚會合計人次	義工出勤人次	義工出勤時數	資深義工督導學員人次
	基督徒員工	非基督徒員工	義工	合共人次	基督徒員工	非基督徒員工	義工	合共人次																
4/2009	46	19	141	206	1	1	5	7	44	4	NA	8	32	6	16	44	12	122	12	7	19	176	273	0
5/2009	59	25	107	191	1	0	0	4	47	3	NA	5	11	11	26	16	7	79	21	NA	21	4	4	0
6/2009	78	34	113	225	3	0	2	5	52	15	NA	7	38	7	17	38	14	136	6	NA	6	32	39	0
7/2009	63	29	151	243	4	0	1	5	52	12	6	4	19	5	10	22	19	97	8	62	70	19	31	0
8/2009	72	28	116	216	2	0	1	3	50	5	NA	5	14	6	21	50	22	123	60	9	69	42	49	0
9/2009	41	15	101	157	2	0	0	2	51	10	NA	6	23	5	18	55	13	130	25	NA	25	27	30.5	0
10/2009	53	23	119	195	1	0	0	1	47	8	NA	6	20	6	15	40	16	111	81	NA	81	26	28	0
11/2009	62	24	117	203	0	0	1	1	46	10	8	5	24	4	11	16	15	93	0	110	110	17	17	0
12/2009	74	20	139	233	0	0	4	4	50	180	NA	NA	12	4	17	44	8	265	8	NA	8	42	50	0
1/2010	71	31	130	232	0	0	0	0	51	NA	9	5	23	10	12	22	15	96	8	7	15	25	39.5	0
2/2010	46	11	117	174	1	0	1	2	42	12	NA	6	24	4	5	45	10	106	35	NA	35	28	28.5	0
3/2010	64	24	139	227	3	0	5	8	52	NA	NA	6	20	7	12	31	16	92	6	50	56	39	54	0
總數:	729	283	1490	2502	18	1	20	39	584	259	23	63	260	75	180	423	167	1450	270	245	515	477	643.5	0

NA: 不適用 / 沒舉行

青山醫院基督教院牧部事工統計

月份	院友關懷					
	病室探訪	門診跟進	院外跟進及家訪	電話跟進	轉介往教會	轉介及跟進 (來自教會/ 院方/家屬朋友)
4/2009	231	352	17	77	3	6
5/2009	384	249	61	106	1	4
6/2009	404	492	45	77	2	12
7/2009	437	435	72	112	1	7
8/2009	466	271	33	64	-	13
9/2009	317	60	28	55	1	10
10/2009	396	102	26	88	1	7
11/2009	392	172	64	144	-	11
12/2009	323	112	47	127	-	4
1/2010	227	121	15	110	3	3
2/2010	203	83	14	87	4	6
3/2010	239	98	36	106	1	21
總計:	4019	2547	458	1153	17	104

月份	院友聚會及活動												
	基督教 崇拜 聚會	院友 團契	查經 小組	CIDP心 靈加油 站	同路人 小組	樂齡 小組	心情 加油 站	彩虹 小組	設置 院舍	互勉 小組	心靈 綠洲	輕輕鬆 鬆茶聚	陽光 小組
4/2009	211	211			17	15	52	27	44	8	7	38	11
5/2009	受H1N1 影響	受H1N1 影響	未展開	未展開	受H1N1 影響	受H1N1 影響	19		-	受H1N1 影響	受H1N1 影響	22	受H1N1 影響
6/2009	暫停	暫停			暫停	暫停	100		10	暫停	暫停	25	暫停
7/2009			5				91		-			27	
8/2009	151	151	6	79			80	受H1N1 影響	9			12	
9/2009	249	249	21	82	24	21	62	暫停	49	0	0		-
10/2009	175	175	19	128	-	19	51		32	7	0		-
11/2009	136	136	13	132	21	18	38		39	13	11		9
12/2009	232	232	22	63	-	23	28		24	5	14	暫停	36
1/2010	191	191	33	63	-	23	28		24	5	14		36
2/2010	129	129	14	89	22	27	21	19	26	2	0		6
3/2010	216	216	23	130	18	18	26	14	43	8	5		34
總計:	1690	1690	156	766	102	166	621	60	309	48	40	124	106

月份	醫護員工聚會及活動			義工聚會		其他		
	團契 聚會	午間 小敘	午間 祈禱會	團契 聚會	祈禱會	聖誕 報佳音	義工 訓練	院舍 團契
4/2009	17	10	14	-	5	-	-	-
5/2009	21	16	25	-		-	-	86
6/2009	28	33	23	-		-	-	-
7/2009	58	20	17	37	受H1N1 影響	-	-	-
8/2009	15	27	32	-	暫停	-	-	60
9/2009	13	18	28	-		-	11	-
10/2009	24	-	34	-		-	-	-
11/2009	131	10	23	-	-	-	-	-
12/2009	10	19	15	-	-	22	-	70
1/2010	32	23	30	-	-	-	-	-
2/2010	16	15	29	14	-	-	-	-
3/2010	8	24	31	15	-	-	-	60
總計:	373	215	301	66	5	22	11	276



編輯小組： 蔡巧華主席、主任院牧黃天安牧師、李達強院牧、
馮麗明院牧、梁盛龍院牧及劉玉屏行政秘書

設計及印刷： 香港醫院院牧事工聯會

出版日期： 2010年10月



新界西院牧事工有限公司總辦事處

屯門青麟路屯門醫院二樓F2032室 電話：2468 5433 傳真：2468 5911

電郵：ntw@hospitalchap.org.hk 網址：www.hospitalchap.org.hk

各院辦事處

屯門醫院基督敎院牧部

屯門青麟路屯門醫院二樓F2032室

電話：2468 5433

傳真：2468 5911

青山醫院基督敎院牧部

屯門青松觀道13號明心樓地下

電話：2456 8430/ 2456 8694

傳真：2949 7235

博愛醫院基督敎院牧部

元朗拗頭博愛醫院7樓N座

電話：2486 8678

傳真：2486 8678