



「凡勞苦擔重擔的人，可以到我這裡來，我就使你們得安息。」

《馬太福音11章28節》

「我來了，是要叫人得生命，並且得的更豐盛。」

《約翰福音10章10節》

新界西院牧事工有限公司
The NT West Hospital Chaplaincy Limited

全人醫治 全人康復



屯門醫院基督教院牧部
屯門青麟路屯門醫院二樓F2032室
電話：2468 5433
傳真：2468 5911

青山醫院基督教院牧部
屯門青松巖道13號明心樓地下
電話：2456 8430
傳真：2462 9749

博愛醫院基督教院牧部
元朗地頭博愛醫院M樓
電話：2486 8449
傳真：2486 8449

2007-2008
院牧服務事工報告
2007年11月至2008年10月



本會簡介	2
歷史	
宗旨	
院牧服務	
2008年度顧問名單	3
義務法律顧問名單	3
教會及團體會員名單	4
董事(執委)名單	4
同工名單	4
顧問分享	5
主席感言	6
引言	7
(一) 服務回顧	8-14
1.1 病人牧關	
1.2 醫護員工關顧	
1.3 義工關顧及服務	
1.4 牧者心聲	
1.5 義工心聲	
1.6 家屬心聲	
(二) 與院方聯繫/ 合作	15
(三) 教育及培訓	15-16
3.1 同工培訓、靜修日及董事(執委)同工培靈會	
3.2 探訪義工訓練	
(四) 教會聯絡推廣	16



(五) 內務及行政	16-17
5.1 新界西院牧事工有限公司架構	
5.2 會議	
5.3 大型活動／聚會	
(六) 財政報告	18-19
(七) 2008-2009年度事工重點	20
(八) 財政預算	20
(九) 各院事工數字統計	21-24
屯門醫院〔附表一至四〕	
博愛醫院〔附表五至六〕	
青山醫院〔附表七〕	
(十) 回應表	附頁

歷史

本機構是由屯門、元朗區之基督教教會聯合區內基督徒醫護人員籌辦，於1989年成立「屯元區醫院院牧事工委員會」，開展院牧進駐醫院的服侍。本會現在服務之醫院為屯門醫院、青山醫院、博愛醫院及田家炳護養院。並根據香港公司法例於2006年10月25日註冊成立為無股本擔保有限公司，並易名為「新界西院牧事工有限公司」。每年由各成員教會代表中選出董事(執委會)負責管理本會會務。

宗旨

本著〈全人醫治〉的信念，藉著耶穌基督的愛和憐憫，向院內病人、病者家屬及員工提供心靈關顧服務，情緒疏導和靈性牧養。

院牧服務

探訪和關懷病人心靈情緒
慰問和支援病者家屬心靈
關顧和牧養院內醫護員工
院友探訪義工招募和訓練
在合適時與病人分享福音
為有需要之病者施行聖禮
協助離世院友安排安息禮
安排院友宗教聚會和活動
轉介教會延續院友的關顧



2008年度顧問

陳一華牧師	香港警察隊基督教以諾團契團牧
陳漢忠牧師	元朗基督教聯會主席
陳熾鴻醫生	香港精神科私家執業醫生、香港心理治療中心董事
陳慧齡律師	執業律師
鍾婉怡律師	執業律師
鄭冠英醫生	私人執業醫生
張志賢牧師	屯門基督教聯會主席
張大江博士	基督教家庭服務中心臨床心理學家
褚永華博士	香港神學院院長
方道生醫生	屯門醫院腦外科部門主管及顧問
林錦濤博士	伯特利神學院院長
劉子睿博士	聖公會西九龍教區會吏
李國權牧師	協基會錫安堂主任牧師
李耀全博士	香港中文大學崇基學院神學院教牧事工部副主任
滕近輝牧師	香港基督徒牧職培訓講師、中國神學研究院及 建道神學院榮譽院長
謝建華醫生	私人執業兒科專科醫生
曾儉光先生	信心護老之家院長
楊明康醫生	青山醫院臨床管理組B組顧問醫生
余偉雄博士	中醫師及大專院校教授
袁明基先生	雅麗氏何妙齡那打素醫院病人聯絡主任

義務法律顧問：

陳慧齡律師

鍾婉怡律師

教會及團體會員：

青山浸信會	元朗浸信會	聖公會聖馬提亞堂
中華基督教會屯門堂	宣道會元基堂	神召會元朗福音中心
中華宣道會友愛堂	宣道會錦繡堂	元朗靈糧堂 (元福、洪水橋、屯門)
協基會錫安堂	基督教主恩堂	新界神召會 (元朗、屏山、屯門)
神召會元朗錦光堂	宣道會屯門堂	
屯門醫院基督徒團契	博愛醫院基督徒團契	青山醫院基督徒團契

董事會(執委)成員：

姓名	職銜	所屬教會/醫院團契代表
蔡巧華	主席	聖公會聖馬提亞堂牧區議員
伍彩霞	副主席	屯門醫院基督徒團契副團長
曹志雄	文書	新界神召會元朗堂會友
陳綉芳	司庫	青山醫院基督徒團契副主席
黃穎前	司數	宣道會錦繡堂司庫
楊碧儀	推廣召集人	協基會錫安堂會友
何建基	推廣	中華基督教會屯門堂宣教師
游淑儀	推廣	宣道會屯門堂傳道
徐志遠	推廣	青山浸信會人事委員會委員

同工名單：

姓名	職級	單位
黃天安牧師	主任院牧	總辦事處
劉玉屏	行政秘書	總辦事處
李寶雲	辦公室幹事	總辦事處
李達強	院牧	屯門醫院基督敎院牧部
梁耿華	助理院牧	屯門醫院基督敎院牧部
張秀玲	助理院牧	屯門醫院基督敎院牧部
黎明慧	探訪幹事	屯門醫院基督敎院牧部 (16-9-2008到任)
李妙妍	院牧	博愛醫院基督敎院牧部 (1-9-2008離職)
周群娣	探訪幹事	博愛醫院基督敎院牧部 (16-9-2008到任)
許奇崇	助理院牧	青山醫院基督敎院牧部 (1/9/2008升任助理院牧)
黃煥珍	探訪幹事	青山醫院基督敎院牧部
黃智釗	探訪幹事	青山醫院基督敎院牧部

『最佳運動員』

陳一華牧師

毋庸置疑，零八奧運屬豐收的一屆，不但戰績彪炳，是最多運動員出席比賽的一屆(逾一萬人)，也是最多國家參與的一屆(共：204個國家)，場面之偉大，堪稱歷屆之冠。難怪國際奧運主席羅格先生的評言是「真正無與倫比的奧運會」(Truly Exceptional Games)，中國首次主辦奧運能取得崇高評價，乃實至名歸的。

當然，在眾多運動員中，質素、能力與技術各有不同，有些運動員奪得多面金牌，有的僅獲一面銅牌，也有落敗的空手而回，結果縱有各異。但筆者覺得取得獎牌多寡並不重要，問題是運動員有否作好事前充份的操練及比賽時有否全力以赴呢？只要運動員悉力以赴的參與比賽，將潛能盡量發揮，突破自己的限制。那麼，他們都是最佳的運動員。不論有否拿到獎牌，他們回國時均應獲英雄式的接待，香港的運動員就是明顯的例子，當他們回港時，也是受著熱烈的歡迎，更獲特區政府官員之厚待。

其實，基督徒的身份何嘗不是運動員的角色。保羅在哥林多前書第九章提及的教訓十分吻合，他特別指出成功運動員須具備三大條件：(1)需具方向：意即有目標的人生，不是混噩、糊塗地過日子；(2)需要節制：在生活起居飲食中要有節制，戒除暴飲暴食，務求令身體保持最佳狀態；(3)需攻克己身：意即針對自己的壞習慣，不讓未信主前的「老我」、「舊我」主宰自己，免得陷入試探引誘中，不能自拔。

因此，每一位基督徒只要具備上述三項條件，不論他信主的年日多久、恩賜多少，他就是最佳的屬靈運動員。在世間為主而活、忠心事主，像運動員「悉力以赴」的體育精神的傳承，將來見主面時，必得主的稱讚與賞賜。

感謝神，筆者為新界西院牧事工過去一年碩果纍纍的收獲感恩(詳情可細閱事工報告篇)，不論是院牧同工、義工、董事委員及醫療員工均有美好的配搭，各盡其職，忠心事主，擔當屬靈的最佳運動員，為此獻上無盡的感恩！



陳一華牧師於08年義工進階課程中
接受蔡巧華主席致送謝函

2 007-2008是新界西院牧事工的第二年，當中 上帝的恩典無限，叫服侍祂的人驚訝不斷！

2008年2月（農曆新年的那一個月），本會因財政拮据，同工只得四成工資過年，後經各方兄姊代禱、不同場合分享（特別是在元朗基督教聯會會員大會時，在主席陳漢忠牧師的首允下向各教會分享本會情況），聖靈感動了出席的眾兄姊，亦同時感動了醫院裏各醫護團契、義工們的教會等！從二零零八年四月開始，奉獻按着需要而來！



蔡巧華姑娘

2007年12月的時候，蔡永常牧師息勞歸主，2008年2月農曆新年前數天，本會資深義工陳林劍菁姊妹在前往探訪本會病友途中遇到車禍蒙主寵召，與世長辭！兩位先賢在世竭忠盡智之侍奉，實為我等學習之模範！誠願 上帝保守、安慰及祝福他們在世的家人！

2007-2008這一年中，陳一華牧師繼續在合宜的時間會見本會院牧同工，聆聽他們的喜怒哀樂，分享寶貴的意見；李國權牧師於2008年下半年開始為本會有需要的病友作義務的輔導、李耀全博士因著陳林劍菁姊妹突然辭世的緣故，在百忙之中為我們作追思聚會的講員；余偉雄博士多次為本會於不同教會舉辦中醫講座；劉子睿會吏出席屯門醫院基督徒團契為講員，還有更多的屯、元、天的牧者、傳道作我們的聯絡、傳遞，在此謹代表委員會向各方兄姊言謝，懇請記念這本地宣教及地區關懷的工作，繼續為本會代禱！

2007-2008本會分別舉辦了普通科及進階的訓練課程，參加的兄姊仍踴躍，同工亦大感安慰。義工大團契在黃天安主任院牧及李達強院牧悉心帶領下，兄姊們常能收看到精采的power-points，團契成員在小組時常能將探訪的心得互想俾益、彼此得力；同工們的辛勞、弟兄姊妹的關愛，真叫人為着他們手所作的讚美 上帝！

2007-2008年的無數大小會議中，眾委員偕同心同德，為著 上主的工作很多時候放下自己的工作、家務及與親人相聚的時間，大家無私的擺上，我相信 上帝是記念的，祂的祝福必是我們意料之外的！

新界西院牧事工於邁向三周年的時候，誠邀兄姊以以下一段經文互勵互勉，謝謝！

「你要專心仰賴耶和華，不可倚靠自己的聰明，在你一切所行的事上，都要認定他，他必指引你的路。」（箴3：5-6）

我必不至缺乏

〈回顧、期盼、互勉〉

黃天安牧師（主任院牧）

基督徒有時都會面對缺乏，有時他們會面對物質的缺乏，有時他們會面對靈性上的缺乏。但他們最終不致缺乏，因有耶和華作他們的牧者、有主恩永伴隨，神也會透過祂的兒子 - 耶穌基督，將祂豐盛的恩典賜給我們(詩23:1;詩23:6，西2:9-13)。

回顧過去的日子，我們都曾經歷過財缺和人手不足的難處，但神的恩典是足夠我們使用!在08年度的財結裡，神讓我們不但在經濟上經歷了祂的豐盛，更可以讓我們在人手上，多增聘了兩位探訪幹事。

蒙神恩福，同工忠心的服侍下，我們順利完成了去年所訂下的事工。在08年6月20日，我們順利完成舉辦普通科「醫院探訪義工訓練課程」，在9月19日我們也完成另一個「生離死別-普通科義工進階課程」，兩次課程合共有80間堂會報讀，而報讀人數合共有250人，其中有11位是教牧人員，相信日後，他們不但會繼續在醫院探訪，甚至將會成為院牧事工的得力伙伴！如欲對本會去年事工或財政有進一步了解，歡迎參閱本年報。

10月1日，我們也順利完成了一年一度步行籌款活動，感謝天父為我們預備了美好的天氣，步行籌款後在宣道園有燒烤活動及美好的聯誼，謝謝大家對是次步行籌款的支持。

來年我們會將現有的事工是分成三大重點，一. 注重醫護人員的關顧，二. 注重住院和離院病人的關顧及三. 義工的關顧!

為要辦好來年離院跟進事工，特別是要跟進那些已決志而的離院病人，我們已於9月25日，在屯門醫院舉行了一次「院牧與教牧跟進離院病人研討會」。是日研討會共有8位教牧同工出席，提出了很多值得我們思考跟進的方案。

2008年4月至2009年3月我們的預算總支出為港幣\$2,208,193，願你們在禱告和奉獻上繼續支持。

我們非常感激過去一年堂會牧者及弟兄姊妹對我們的支持，義工盡心竭力的事



於25/9在屯門醫院舉行「院牧與教牧跟進離院病人研討會」情況

奉，顧問悉心的提點和董事(執委)們的支持！願神親自記念你們手所作的工。如神感動你對本會事工有所回應，請將《教會支持回應表》或《個人支持回應表》填妥，傳真至2468 5911或郵寄回屯門青麟路屯門醫院二樓F2032室屯門醫院基督教院牧部收。

謹祝 主恩永偕；事主蒙福！



一 · 服務回顧

1.1 病人牧關

〈住院病人方面〉

各院牧室同工及義工對住院病人關顧，關顧對象包括信主與非信主病人。對已信主病人及其家屬，我們會藉著神的話去堅固他們的信心，對非信主病人，按他們的需要在合宜的時間，我們會提供心靈關顧，與他們分享福音，甚至為有需要的病人舉行床邊灑禮或安息禮拜。在病人牧關方面，我們除了有探訪事工、床邊灑禮，此外，我們也為住院病人每年舉行報佳音活動及每月第一及第三週五晚上舉行詩歌敬拜，而青山醫院則為一些住院較長的病人提供特別聚會，如每週三晚上都會為院友舉行崇拜及定期舉行不同的小組聚會以達到牧養的果效。

〈本年度探訪情況〉

屯門醫院及博愛醫院全年探訪總人數共8,043人，三院覆探總人次為7,506人，決志人數共448人，為40人舉行床邊灑禮及為29人舉行安息禮。



黃牧師為屯門醫院病人舉行床邊灑禮情況



黃牧師與青山醫院受洗病人家屬及其教會牧者一起拍照留念



〈轉介處理〉

本年度我們合共收到病人轉介個案1509宗，各院會按照病人情況而訂出探訪優先次序。對病人給予探訪慰問，對病人家屬我們加以關心及支援。

〈離院跟進〉

對於那些已決志離院病人，我們在徵得他們同意下會轉介他們到合適教會繼續關心及牧養，而對於那些已轉到院舍暫住的院友，我們會進行家訪或會定期為他們舉辦院舍聚會或活動。現時我們提供有關類似服務「上水溫馨院舍」、「博愛醫院賽馬會護理安老院」。有關那些已離院而行動不方便的病人，我們也盼望日後可以與教會合作，為他們提供家訪外展服務。



「博愛醫院賽馬會護理安老院」舉行聚會情況



「上水溫馨院舍」舉行聚會情況

1.2 醫護員工關顧

醫護人員經常要面對工作上的壓力，因此他們亦需要院牧同工的關心。院牧除了關心他們外，還會為有需要員工提供心靈關顧，此外院牧亦會定期出席他們的團契和不同的小組聚會給予鼓勵和支持。而醫護人員亦樂意在工作之餘，與院牧一起攜手推動醫院福音事工，因此院牧與醫院醫護人員的關係是非常緊密的。



屯門醫院基督徒團契舉行聚會情況



博愛醫院基督徒團契舉行戶外活動情況



青山醫院基督徒團契舉行戶外活動情況



1.3 義工關顧及服務

義工也是我們關顧的對象，他們在工作之餘，仍會付出愛心到醫院探訪和協助院牧舉行醫院福音聚會等。在義工關顧方面，我們會透過團契和不同形式聚會讓組員有機會彼此牧養和分享。此外，我們亦會安排一些特別聚會，讓義工有機會在事奉和意見上交流和分享心得。三院義工一起加入新界西院牧事工義工大團契正是我們未來要朝向的方向，盼望藉此團契可加增三院義工合作和認識機會。



新界西院牧事工義工大團契在基督教恒道堂舉行08年度第二次聚會情況

1.4 牧者心聲

〈我對輔導服務之意見〉

李國權牧師

(協基會錫安堂主任牧師、本會顧問)



李國權牧師在新增院牧室感恩啟用禮中為會眾祝福

筆者曾接受臨床牧養關懷訓練，在醫院實習時，體會病者和他們的親人常充滿焦慮、憂慮、情緒困擾。因此，希望透過輔導去抒解他們的內心憂慮。特別對那些有親人離世的人，更希望能化解他們內心的哀傷。

筆者雖仍未達致專業資格，但在近兩年的約二百小時的輔導個案中，成功率約有九成，並從案主的分享中，知悉他們在輔導過程中內心得著舒暢。因此，我向黃天安主任院牧分享這個輔導服務計劃，並得到他和「院牧事工委員會」的同意，讓筆者有機會提供這個服務。目前雖然只有幾位受助者，他們的情緒困擾都著得抒解，感謝神。

基於筆者是「全康綜合情緒治療中心」的「澄心時間」負責人和輔導員，得到中心的同意，免費使用該中心輔導室為「院牧輔導事工」提供服務。一切輔導服務都是免費。筆者相信自己提供的服務既有一般輔導技巧，加上「宗教資源」，受助者的情緒困擾必得著得抒解。



事奉的喜悅

梁悅華傳道 (宣道會錦繡堂傳道)

探訪老人院，對一些人看來是一件苦差，因怕面對一些行動不便、又或聽覺不靈、說話不清、滿身汗味、衛生極差的老人家，一則恐怕講了大半天還是與他們（長者）溝通不上，又或怕染上他們身上的頑疾，更有些是害怕見到他們老態龍鍾的樣子，反射自己將來也是如此可怕。

以上對探訪老人院有着負面的想法，看來是人之常情，有誰願意看到自己隨隨老矣，力不從心，更者身罹頑疾不能自顧，每日只在等候死亡的來臨，那光景是何等的使人沮喪。

為何人會有這種無夸的感覺呢？聖經上說：『神造萬物，各按其時成為美好，又將永生（原文是永遠）安置在世人心裡。』（傳道書3章11節上）難怪當人面對自己的極限（包括面對困境、疾病或死亡）時，永生的渴求便成為人們的困擾。

我們當如何才可得着永生的盼望呢？聖經上說：『人有了神的兒子就有生命，沒有神的兒子就沒有生命。』（約翰一書5:12）這裡所說的「有了」是接受的意思，「神的兒子」是指耶穌基督——上帝的獨生兒子，「生命」是指永生，全句說話解來就是：接受耶穌基督的人有永生，反之就沒有永生。

當人有了永生的盼望之時，便會不懼困境、疾病或死亡，因為他們知道——無論遇到甚麼境況，那都只是：神要在他們身上顯出祂的作為來（約翰福音9:3），將來能與永生的上帝同享永生的快樂才是真正的福氣。

因此，那真正得着永生盼望的人們，他們不單對將來有盼望，就由接受永生的一刻開始，亦已有着豐盛的生命，有力面對困境、疾病、甚至死亡，他們更想將「永生」的好訊息帶給身邊每一個人；錦繡堂福音粵曲組的弟兄姊妹，正是一群得救重生的弟兄姊妹，他們深知「永生」對每一個人來說，都是一個很重要的訊息，所以，他們願意以“福音粵曲”來事奉神，藉着“福音粵曲”來傳揚福音，無論遠處近處、高處低處、易處或難處，他們都願意委身事奉，享受事奉中的喜悅，享受

能為主傳揚福音、使萬民作主的門徒的喜悅，求主使用錦繡堂福音粵曲組的弟兄姊妹，成為多人的祝福。

宣道會錦繡堂粵曲小組於博愛醫院賽馬會護理安老院福音聚會中獻唱





〈院牧和教會在牧關事工上之配搭及重要性〉

張郭雯卿師母 (基督教恆福教會義務主任傳道)

今年三月有一日收到屯門醫院主任院牧黃天安牧師來電，邀請我們教會關心和跟進住在附近一位張姊妹的需要。於是在黃牧師安排下我與張姊妹見面，從她口中得悉她生產第二個女兒時，因生產過程出現困難，雖然在醫生努力搶救後女兒順利出世，但醫生告知這嬰孩很快便夭折；因張姊妹以前曾聽聞福音，想起主耶穌的救恩，願意她的女兒能得著主耶穌的大愛；於是她找到院牧黃牧師前來為其女兒施洗歸入耶穌基督名下，她女兒在出世一天內便離世返回天家，雖然張姊妹極其傷痛，但都為女兒取了「恩」字作姓名其中一字，以表神的恩典臨在她女兒身上。我聽張姊妹的分享後，為她祈禱，將福音再一次向她詳細說明，「神愛世人，甚至祂的獨生子賜給他們叫一切信祂的，不致滅亡，反得永生。」(約翰福音三16)



經本會轉介到「基督教恆福教會」聚會之張詩韻女士已於22/7在該會接受水禮並正式加入該堂成為會友

「除祂以外，別無拯救；因為在天下人間，沒有賜下別的名，我們可以靠着得救。」(使徒行傳四12)她願意決志歸主，接受主耶穌為其個人救主。張姊妹信主後每週都前來教會參加主日崇拜，得到眾弟兄姊妹的關懷和代禱，在主裏有美好相交團契的生活，她的靈命和信心天天的成長起來。其後她參加洗禮班，於7月20日在我們教會接受浸禮歸入耶穌基督名下加入教會，在眾人面前見證主耶穌的大愛和救恩。

「我聽見有大聲音從寶座出來說：『看哪，神的帳幕在人間。祂要與人同住，他們要作祂的子民。神要親自與他們同在，作他們的神。神要擦去他們一切眼淚；不再有死亡，也不再有悲哀、哭號、疼痛，因為以前的事都過去了。』(啟示錄廿一3-4)

今年七月有一日再次收到新界西院牧事工主任院牧黃天安牧師來電邀請我們教會關心和跟進住在附近的一位太太的需要。於是在黃牧師安排下我與蕭女士見面，從她口中得悉她丈夫因病逝世，他在患病住醫院期間信了耶穌，相信耶穌是基督，是他的救主，他接受洗禮歸入耶穌基督名下，見證神的大愛。

我聽蕭女士的分享後，知道她為丈夫的離世和未來生活所困擾。我為她祈禱，將福音向她詳細說明，希望她也能得著耶穌的救恩，並基督耶穌裏的安慰，請求她接受主耶穌為救主，她隨即願意決志信主，因她體會到主耶穌的愛在她身上。其後我們關懷她和她的女兒，因她是新近從國內移居香港的，她們得到弟兄姊妹的關懷和代禱。我們又出席她丈夫的安息禮拜，支持她，鼓勵她靠耶穌面對各項的困難。

「萬軍之耶和華與我們同在；雅各的神是我們的避難所！」(詩篇四十六7)



從以上兩個女士的需要，看到醫院院牧和教會的配搭關懷牧養的事奉之重要，既可關心憂傷和有需要的人，又可以向她們傳福音，見證主愛。

「他所賜的，有使徒，有先知，有傳福音的，有牧師和教師；為要成全聖徒，各盡其職，建立基督的身體，直等到我們眾人在真道上同歸於一，認識神的兒子，得以長大成人，滿有基督長成的身量；」(以弗所書四11-13)

「我們曉得萬事都互相效力，叫愛神的人得益處，就是按祂旨意被召的人。」(羅馬書八28)

1.5 義工心聲

〈探訪事奉的分享〉

林家麟弟兄

(中華傳道會佳音堂執事、青山醫院探訪義工)

我的教會位於屯門鄉郊青山醫院附近，因此新界西院牧事工主任牧師黃天安認為教會很適合青山醫院的離院院友聚會。於是把離院的院友轉介到教會，從那時起我開始接觸到患有情緒病的弟兄姊妹。他們在教會一段時間，有些接受洗禮加入教會，亦有一些如過客一般很快就離去了。

記得有一位年青弟兄，他是我以往的主日學學生，期間我不但要栽培他的屬靈生命，同時亦要關心他的生活。經過了一般時間的栽培，我不但見證了他洗禮加入教會，其後他更遇到合適的對象結了婚，成為別人的丈夫。可惜在兩年前因情緒出現問題而選擇了離開世界。但我相信上帝能明白他的情況；更相信他現在，無須再受病痛的困擾以及經常流淚。

在此事上內心受到感動因而決定要多關心患上情緒病的教友。在2007年一月份我參加了由青山醫院院牧部所舉辦的「心靈健康講座」。之後又參加了他們所辦的義工訓練，完成了初步的訓練，並且在今年三月又參加了探訪訓練藉此增加自己的關心技巧。在受訓其間每月兩次的臨床探訪訓練，得到院牧部同工的指導使我獲益良多。

在探訪時透過聆聽去關懷醫院的院友，並且與他們分享神的話語以及信主後的人生觀，使他們在基督裡得到關心。此外我亦有機會接觸到一些曾濫服藥物的院友，如吸食海洛英、飲咳藥水等。亦曾探望過一位院友因不想他的兒子走他的路，決心到醫院接受治療戒除毒癮，亦有一位因長期失眠導致經常飲咳藥水，他曾經返教會聚會，因此在探訪時他要求我為他禱告，求神堅固他的信心。

透過探訪使我增加了與神相處的時間，因為每次探訪後我都會為探訪對象禱告。其實每一個人都有機會患有疾病，情緒病亦是疾病，只要得到醫治便可痊癒，而在治療期間透過探訪關心，對院友是有一定的幫助的。患上疾病已經是一件不幸的事，因此我們應藉著神給予我們的能力透過福音去關懷患病的人。



1.6 家屬心聲

屯門醫院基督教院牧部

黃牧師、李院牧、梁先生：

多謝你們的支持和愛護，使我弟弟漢文得到福音，得著主的福氣，現在他在天家，我們一家也安心！感謝你們的辛勞！

徐漢文的家人

敬重的李院牧、張姑娘及各同工：

感謝你們關顧老八姊妹，願主回報你們的勞苦。

以馬內利！

主內八妹家人敬上

李院牧：

很多謝你對友人鄧先生的探訪，他已於10月7日早上離世。離世前他喜歡祈禱並聆聽神的教訓，家人更目睹他安詳離世而心裡得著安慰。鄧先生的兒子亦多謝院牧給予他父親的代禱及祝福。我謹代表致萬分感謝！現奉上小小的奉獻，以作支持院牧事工之用。盼望神繼續給你們能力服侍神和服侍更多的人，願主內平安！

沛然

院牧同工梁先生：

醫生或能夠在病人身體需要上給予照顧，卻未能照顧他們的心靈。但感謝神，在醫院裡使用你們一班同工，協助尋找搶救軟弱的靈魂！衷心感謝你領公公信主，陪他見證了人生最後的奇妙旅程，為此我們從神得到無限的安慰和鼓勵，願主祝福院牧部的事工。非常感謝您在公公這件事的一切幫助！

翁氏家人

敬愛的黃牧師及屯門醫院院牧部全人：

感激你為我母親莊美娥安排地方，好讓我們兒孫的，見證了她的洗禮，更加讓我們見證了神的大能。『在人這事是不能的，在神凡事都能。』太19:26 感謝主！

主內 黃劍威



二 · 與院方聯繫 / 合作

本會經常與院方保持緊密合作及良好關係，如拜訪院方高層、定期出席有關彼此合作會議，例如：每週三屯門醫院寧養會議及青山醫院病人資源中心義工協調會議及博愛醫院社區健康中心義工協調會議。邀請院方高層出席本會活動/ 聚會及擔任嘉賓。今年六月屯門醫院院方更為本會提供多一個辦公室，可見院方對本會所提供之服務日漸重視及認同。



新增院牧室感恩啟用禮剪綵儀式



香港醫院院牧事工聯會同工與本會同工
拜訪博愛醫院行政總監李振垣醫生

三 · 教育及培訓

3.1 同工培訓、靜修日及執委同工培靈會

感謝神！讓我們和各執委一起有培靈、培訓及靜修機會。感謝神，今年我們可邀請到余慧根牧師作為1月26日，第二屆執委同工培靈會之講員，而李國權牧師作為我們是次培靈會之信息回應及負責聖餐的牧者。而4月12日則為同工靜修日，假借協基會錫安堂舉行，及邀得該堂李國權牧師為該日聚會之講員。在培訓方面，我們邀得司徒永富博士作為我們6月21日同工培訓日之講員，同工及執委獲益良多。



同工培訓日講員司徒永富博士與
出席執委及同工一起拍照

同工生活日攝於香港濕地公園





3.2 探訪義工之訓練

本會非常重視義工之訓練，在相隔一年我們會如常舉辦初級普通科義工訓練課程。今年，初級普通科義工訓練課程已經於舉辦並於20/6結束，參加者有3位為牧者，共有188位是來自45間堂會弟兄姊妹。在資深義工方面，我們也首次為他們舉辦「普通科義工進階



「08年普通科義工進階課程」上課情況
講員為陳一華牧師



課程-生離死別的關懷」。是次負責三位講者為資深牧者和院牧，相信這次課程使學員獲益良多。是次參加課程有20位為正取生，有39位為旁聽生。正取生將於09年才開始實習。

「08年普通科醫院探訪義工訓練課程」上課情況

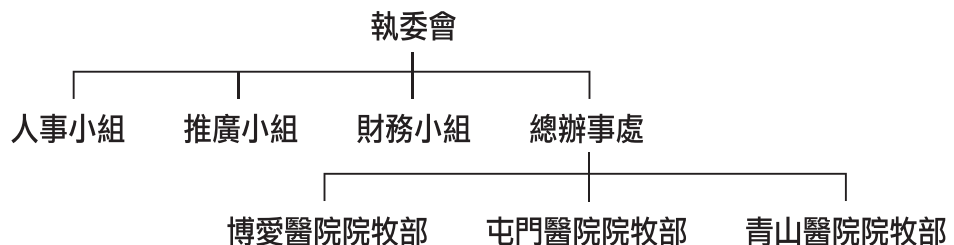
四·教會聯絡推廣

負責教會聯絡與推廣，主要是由主任院牧黃牧師負責及安排。在聯絡方面，我們多數是拜訪教會牧者;參加他們有關該區的教牧同工團契。在推廣方面，會透過醫療主日、中醫健康講座/心靈健康講座中作宣傳。此外，定期出版通訊、家書、代禱信及將最新消息上網等也是最好的宣傳。在通訊出版方面，我們需要多謝一些人的幫助，我們非常感謝院牧聯會同工在製作及出版通訊上的協助。在通訊的釘摺上，我們非常多謝一些事務義工的幫忙。此外，在通訊運輸方面，我們也要謝謝黃德明和譚祖邦兩位弟兄負責將通訊運送。

五·內務及行政

5.1 新界西院牧事工有限公司架構：

新界西院牧事工有限公司架構圖





人事小組成員：蔡巧華(主席)、伍彩霞(副主席)、曹志雄(文書)、陳綉芳(司庫)、徐志遠(推廣)、楊碧儀(推廣召集人)

推廣小組成員：楊碧儀(推廣召集人)、游淑儀(推廣)、何建基(推廣)、徐志遠(推廣)、黃穎前(司數)、黃天安牧師(主任院牧)、李達強(院牧)及李妙妍(院牧)

財務小組成員：曹志雄(文書)、黃穎前(司數)、陳綉芳(司庫)

5.2 會議

為方便事工商討及有效地執行，本會設有執委會、人事小組會、財務小組及推廣小組會，各組召集人會定期召開會議，商討有關本會事工或會務。主任院牧負責召開及帶領同工會及同工議事日等事宜。07-08年度召開會議次數統計如右：

會議名稱	召開次數
執委會	7次
人事小組會議	5次
推廣小組會議	4次
財務小組會議	1次
同工會	10次

5.3 大型活動/聚會

本會每年會舉行一次籌款活動和周年感恩聚會，要籌備有關聚會/活需要動員大量人手及時間。感謝神！在歷屆的步行籌款及感恩聚會裡，我們都目睹神對我們的祝福及弟兄姊妹的支持。本年10月1日參加步行人數有180人，有82人參加步行籌款後在宣道園舉行之燒烤活動，截至10月31日為止共籌得款項約為\$371,984.50，而在07年11月18日一周年感恩聚會，約有150人出



今年步行籌款起步禮情況



去年舉行一周年感恩聚會情況



六 · 財政報告 (2006年10月25日至2008年3月31日)

THE NT WEST HOSPITAL CHAPLAINCY LIMITED
 新界西院牧事工有限公司
 INCOME AND EXPENDITURE ACCOUNT
 FOR THE PERIOD FROM OCTOBER 25, 2006
 (DATE OF INCORPORATION) TO MARCH 31, 2008

INCOME 收入		2008 HK\$
Offering, dedication and contribution	奉獻收入	2,252,740
Receipts from fund raising activities	籌款活動收入	460,217
Bank interest received	銀行利息收入	1,857
Other income	其他收入	58,443
		2,773,257

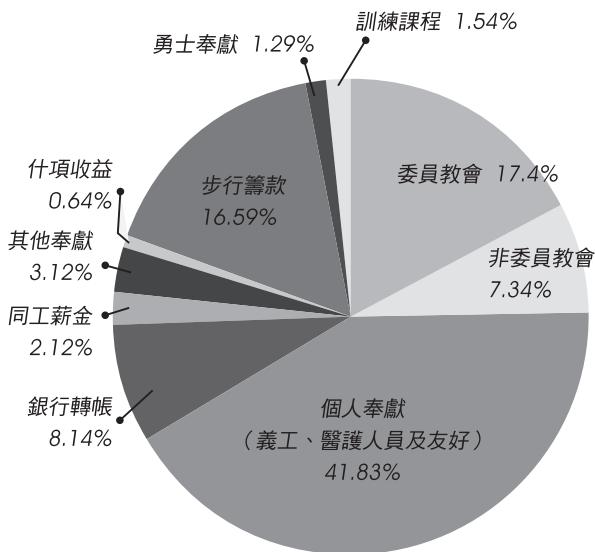
EXPENDITURE 支出		
Advertising	事工推廣	52,277
Auditors' remuneration	核數費	5,000
Bank charges	銀行費用	150
Computer hardware and software	電腦軟件及硬件	4,369
Copier fee	影印費	9,654
Education and training	進修及培訓	19,040
Expenses of fund raising activities	籌款活動雜支	19,755
Gifts and sponsorship	賀儀, 禮金, 對外奉獻	20,874
Insurance	保險費	4,703
Mandatory provident fund	強積金	105,010
Meetings and gatherings	聚會雜支	40,791
Membership fee	會員費	2,600
Office expenses	辦公室費用	27,826
Preliminary expenses	成立/註冊費用	26,000
Salaries and allowances	薪酬及福利	2,267,672
Sundries expenses	雜項支出	1,284
Telephone	電話費	4,880
Travelling expenses	舟車費	7,885
Uniform	制服	4,700
		2,624,470
SURPLUS FOR THE PERIOD	本期盈餘	148,787



THE NT WEST HOSPITAL CHAPLAINCY LIMITED
 新界西院牧事工有限公司
 BALANCE SHEET AS AT MARCH 31, 2008

		2008 HK\$
CURRENT ASSETS	流動資產	
Cash and bank balances	銀行及現金	308,701
CURRENT LIABILITIES	流動負債	
Accruals	應付帳款	(5,000)
NET CURRENT ASSETS		303,701
NET ASSETS 淨資產		303,701
REPRESENTED BY		
Accumulated Fund 累積基金		303,701

新界西院牧事工06年11月至08年3月收入奉獻來源



項目	款額	%
委員教會	\$482,426	17.40
非委員教會	\$203,503	7.34
個人奉獻 (義工、醫護人員及友好)	\$1,159,963	41.83
銀行轉帳	\$225,689	8.14
同工薪金	\$58,700	2.12
其他奉獻	\$86,560	3.12
什項收益	\$17,650	0.64
步行籌款	\$460,217	16.59
勇士奉獻	\$35,900	1.29
訓練課程	\$42,650	1.54
總數	\$2,773,257	100.00



七 · 2008-2009年事工重點

明年全年事工重點可分為三大重點，有請教會牧者及弟兄姊妹參與、代禱及記念，三大重點是：

- 1) **牧養醫護** - 加強各院醫護牧養
- 2) **關顧院友** - 包括住院及離院病人和病人家屬
- 3) **義工關顧** - 加強義工牧養及培訓

八 · 財政預算

2008年4月至2009年3月財政預算

支出項目	金額 HK\$
院牧行政費用	95,000
同工薪酬及福利	1,863,843
教育及培訓	83,800
事工推廣及宣傳	50,600
關顧事工及各項聚會	66,450
院牧籌款活動	18,000
院牧對外奉獻、關懷慈惠	30,500
全年總支出：	2,208,193

九·各院事工數字統計

屯門醫院院牧部：院牧同工及義工 – 各項病人服務報告

月/年	接觸新病人人數			覆探病人人次			決志人數				離院跟進人次				院牧同工督導學員(義工)探病人數	接受洗禮人數	安息禮拜人數				
	親友(教會/病房)轉介	成人福音聚會	隨機接觸	院牧義工及探訪義工	合共接觸住院病人人數	院牧同工	院牧義工及探訪義工	合共覆探住院病人人次	成人福音聚會	院牧同工	成人合共	兒童合共	院方轉介同工家訪人次	同工電話慰問人次				轉介院外專業輔導人次	經由同工轉介教會人數	病房親友(教會)緊急轉介	
11/2007	100		51	457	608	318	175	493		12	29	41	0	0	96	/	1	27	0	3	2
12/2007	102		61	389	552	290	131	421		9	29	38	4	0	80	/	6	25	3	4	1
1/2008	125		93	416	634	363	145	508		14	43	57	3	0	83	/	6	29	4	4	1
2/2008	78		50	307	435	282	77	359		8	33	41	1	0	42	/	2	19	2	4	2
3/2008	74		48	147	269	257	62	319		5	16	21	1	0	80	0	1	15	1	7	4
4/2008	109	未恢復	50	338	497	287	97	384	未恢復	6	14	20	4	0	80	0	6	33	2	3	4
5/2008	99		73	441	613	319	167	486		12	18	30	2	0	79	0	12	21	2	0	0
6/2008	68		61	411	540	222	138	360		6	18	24	2	0	59	0	4	15	0	3	3
7/2008	103		63	516	682	211	178	389		15	15	30	2	0	68	1	2	13	11	3	2
8/2008	110		77	486	673	200	142	342		10	21	31	0	0	71	1	0	17	25	1	1
9/2008	96		96	582	774	221	130	351		11	28	39	4	0	62	3	0	21	23	0	3
10/2008	121		105	532	758	332	113	445		11	23	34	1	0	55	0	3	21	14	4	4
總數:	1185		828	5022	7035	3302	1555	4857		119	287	406	24	0	855	5	43	256	87	36	27

屯門醫院院牧部：院牧同工及義工 – 各項病人服務之數目比較 (2008年與2007年比較)

月/年	接觸新病人人數			覆探病人人次			決志人數				離院跟進人次				院牧同工督導學員(義工)探病人數(D)	探訪義工全年出勤人次(E)	探訪義工全年出勤時數(E)	接受洗禮人數	安息禮拜人數				
	親友(教會/病房)轉介	成人福音聚會	隨機接觸	院牧義工及探訪義工	合共接觸住院病人人數(A)	院牧同工	院牧義工及探訪義工	合共覆探住院病人人次(B)	成人福音聚會	院牧同工	成人合共(C)	兒童合共	院方轉介同工家訪人次	同工電話慰問人次						轉介院外專業輔導人次	經由同工轉介教會人數	病房親友(教會)緊急轉介	
11/2006-10/2007	1170	/	820	5043	7033	3682	1235	4917	/	165	276	441	16	7	795	/	31	229	276	1737	2242	32	13
11/2007-10/2008	1185	/	828	5022	7035	3302	1555	4857	/	119	287	406	24	0	855	5	43	256	87	1800	2603	36	27
比對去年同期數字 的增減	15	/	8	-21	2	-380	320	-60	/	-46	11	-35	8	-7	60	5	12	27	-189	63	361	4	14

A: 今年接觸住院病人人數達到7035人，比去年的7033人微增2人。當中義工貢獻了5022人，佔全數的71.4%，可見義工對院牧事工極為重要。在(十一)的帶動下，我們已連續兩年取得很好的成績。去年是我們義工服務的突破期，而今年則是穩定期。盼望主耶穌明年帶領我們在探訪病人數上再次取得突破，堅定地向著12000人(十分一住院病人)這個目標進發。

B: 今年覆探病人人次達到4857人次，比去年的4917人次減少了60人次。覆探病人的工作主要由院牧同工負責，由於義工的出勤密度增加，加上康復大樓的病人住院時間較長，義工能夠覆探的病人亦有所增加。

C: 非常感恩！院牧部已連續兩年帶領了超過400名成人決志。而兒童的決志人數比去年亦有所增加。願神恩待祂的兒女，引領他們加入教會。新界西院牧事明年將加強出院病人跟進工作，盼望能動員地方教會支持其會友(本會義工)，跟進他們在醫院認識的病人。

D: 這是探訪義工課程學員的實習人次。去年的數字是2006年課程學員的實習人次，而今年的數字是2008年課程學員的實習人次。今年課程學員的實習仍未完結，1/11/2008往後的實習人次將反映在明年的報告上。

E: 感謝神！今年探訪義工出勤人次達到1800人次，超出去年紀錄63人次。而全年出勤時數更達到破紀錄的2603小時，比去年2242小時多出361小時。這些探訪時數，是約100位探訪義工的努力成果。

屯門醫院院牧部：醫院員工/義工關顧，義工出勤及各類聚會人數報告

月/年	個別關顧人次				心靈輔導人次				新界西院牧事工公開祈禱會	基督徒團契祈禱會(每月一次)	基督徒團契聚會(每月一次)	基督徒團契職員會(不定期)	護士小組(每月一次)	午間小聚(每月兩次)	手術室小組(每月兩次)	醫生小組(每月一次)	詩歌敬拜聚會(每月兩次)	醫務社工小組(每月兩次)	醫院員工聚會合計人次	義工小組及義工研討小組	義工大團契及團契職員會	院牧部義工聚會合計人次	義工出勤人次	資深義工督導學員人次
	基督徒員工	非基督徒員工	義工	合共人次	基督徒員工	非基督徒員工	義工	合共人次																
11/2007	35	14	143	192	0	1	11	12	59	5	45	/	6	25	/	4	64	17	166	18	49	67	177	/
12/2007	34	16	107	157	1	0	7	8	44	6	187	9	5	8	/	5	21	20	261	11	/	11	137	/
1/2008	40	14	129	183	1	1	9	11	49	5	11	/	7	19	/	5	44	14	105	36	/	36	150	/
2/2008	10	5	64	79	0	3	9	12	44	/	13	/	/	17	/	/	35	5	70	21	/	21	91	/
3/2008	9	1	44	54	1	2	7	10	44	6	23	8	6	21	6	2	16	/	88	10	51	61	55	/
4/2008	37	20	95	152	3	0	10	13	47	6	17	/	5	24	4	3	15	6	80	26	7	33	120	/
5/2008	29	20	132	181	2	0	10	12	50	/	17	/	5	23	9	3	32	13	102	33	/	33	156	/
6/2008	30	18	107	155	4	0	8	12	41	5	6	/	9	21	7	3	72	/	123	19	3	22	127	/
7/2008	26	18	134	178	6	0	12	18	50	3	14	6	9	12	3	3	46	5	101	9	91	100	188	5
8/2008	49	33	139	221	3	1	5	9	46	2	19	/	6	16	/	5	45	4	97	20	6	26	185	4
9/2008	55	33	167	255	3	0	5	8	53	7	11	/	颱風	22	/	5	32	9	86	19	/	19	213	2
10/2008	42	28	138	208	3	1	8	12	44	3	12	6	5	27	/	3	51	12	119	11	/	11	201	1
總數:	396	220	1399	2015	27	9	101	137	571	48	375	29	63	235	29	41	473	105	1398	233	207	440	1800	12

屯門醫院院牧部：醫院員工/義工關顧及聚會人數比較 (2008年與2007年比較)

月/年	個別關顧人次				心靈輔導人次				新界西院牧事工公開祈禱會	基督徒團契祈禱會(每月一次)	基督徒團契聚會(每月一次)	基督徒團契職員會(不定期)	護士小組(每月一次)	午間小聚(每月兩次)	手術室小組(每月兩次)	醫生小組(每月一次)	詩歌敬拜聚會(每月兩次)	醫務社工小組(每週)	醫院員工聚會合計人次	義工小組及義工研討小組	義工大團契及團契職員會	院牧部義工聚會合計人次	義工出勤人次 (G)	資深義工督導學員人次
	基督徒員工	非基督徒員工	義工	合共人次 (A)	基督徒員工	非基督徒員工	義工	合共人次 (B)																
11/2006-10/2007	302	42	671	1015	32	6	85	123	504	63	269	49	76	258	72	48	480	254	1569	176	503	679	1737	61
11/2007-10/2008	396	220	1399	2015	17	9	101	137	571	48	375	29	63	235	29	41	473	105	1398	233	207	440	1800	12
比對去年同期數字的增減	94	178	728	1000	-5	3	16	14	67	-15	106	-20	-13	-23	-43	-7	-7	-149	-171	57	-296	-239	63	-49

- A：** 個別關顧醫院員工及院牧部義工的人次，有接近一倍的增長。增幅最大的是關顧非基督徒員工，其次是院牧部義工，有超過一倍的增幅。反影同工更主動關心醫院員工和院牧部義工。
- B：** 提供給醫院員工及院牧部義工的心靈輔導服務，也錄得增長。心靈輔導觸及較深層的問題，所以院牧同工所花的時間和心力遠多於一般個別關顧。而且很多都不是經過預約，而是在日常的個別關顧中牽動出來。
- C：** 由於大部份組員調職到其他醫院和部門，手術室小組於今年8月開始暫停，盼望在未來可以重開。
- D：** 醫務社工小組的聚會次數由每週一次改為每月兩次，引致今年聚會人次減少超過一半。聚會次數的增減乃小組成員的意願，院牧部會盡量作出配合。
- E：** 醫院員工聚會合計人次，比對去年減少了171人次，約為去年的10%，但亦達到1398人次。原因多少與醫護人員工作繁重有關。
- F：** 院牧部義工聚會合計人次，有較明顯的減幅，主因是新界西院牧事工義工大團契的聚會由去年的四次減少為三次，而其他義工聚會次數也比去年減少。
- G：** 義工出勤人次是院牧部探訪義工整年的出勤情況，比對去年錄得少許增幅。不過，能夠維持這樣高的出勤次數，實在是神的恩典。全年1800人次，即平均每星期有35人到屯門醫院探病，即平均每工作天有6位義工出勤。

博愛醫院基督教院牧部：院牧同工及義工 - 各項病人服務報告

月份/年	接觸新病人						跟進關顧病人			決志人數			離院跟進關顧人次					博愛醫院賽馬會護理安老院福音聚會(07年3月開始每月一次)人數	
	來源			初次探訪			覆探			院牧同工	義工	合共人數	電話關顧慰問協談	家訪	轉介教會	家屬關顧人次	接受洗禮人數		安息禮拜人數
	病房/親友/教會/緊急轉介	病房/親友/教會/轉介	隨機接觸	院牧同工	義工	合共初探人數	院牧同工	義工	合共覆探人次										
11/2007	0	4	97	92	9	101	41	2	43	1	0	1	0	0	0	14	0	0	52
12/2007	0	2	101	95	13	108	37	0	37	0	1	1	0	0	0	12	0	0	59
1/2008	1	4	62	55	12	67	67	2	69	0	0	0	0	0	0	7	0	0	53
2/2008	0	4	44	42	6	48	42	3	45	0	0	0	0	0	0	9	0	0	52
3/2008	0	4	52	36	20	56	27	0	27	0	0	0	3	1	0	7	0	0	58
4/2008	2	2	71	57	18	75	49	5	54	0	2	2	2	0	0	2	0	0	62
5/2008	0	5	66	50	21	71	55	2	57	0	3	3	1	0	0	6	0	0	85
6/2008	0	0	80	65	15	80	23	4	27	1	2	3	0	0	0	2	0	0	62
7/2008	0	2	75	63	14	77	27	0	27	0	1	1	0	0	0	0	0	0	69
8/2008	0	0	50	41	13	54	7	10	17	0	1	1	0	0	1	0	0	0	59
9/2008	3	2	88	84	9	93	20	13	33	1	1	2	1	0	0	9	2	0	58
10/2008	0	3	175	128	50	178	58	5	63	2	2	4	7	2	4	14	1	2	56
總數：	6	32	961	808	200	1008	453	46	499	5	13	18	14	3	5	82	3	2	725

博愛醫院基督教院牧部：醫院員工/義工關顧及聚會人數報告

月/年	心靈輔導人次				社工組 (每月兩次)	午間小組 (每星期一次)	祈禱會 (每月一次)	職工組 (每月兩次)	報佳音	基督徒團契 (每季一次)	團契職員會 (每季一次)	醫院員工 聚會合計 人次
	基督徒 員工	非基督徒 員工	義工	合共 人次								
11/2007	31	2	5	38	2	26	6	17	0	19	0	70
12/2007	12	2	5	19	3	23	9	13	30	10	7	95
1/2008	4	1	1	6	10	38	0	9	0	0	0	57
2/2008	5	0	1	6	6	38	11	8	0	0	0	63
3/2008	14	0	3	17	6	17	11	6	0	0	0	40
4/2008	13	3	2	18	6	31	7	5	0	0	0	49
5/2008	12	4	3	19	6	19	5	3	0	16	0	49
6/2008	18	5	4	27	4	26	8	5	0	0	0	43
7/2008	12	1	4	17	6	23	5	2	0	0	0	36
8/2008	0	0	0	0	0	15	0	0	0	0	0	0
9/2008	0	0	0	0	0	23	0	0	0	0	0	23
10/2008	0	0	0	0	0	15	0	0	0	0	0	15
總數：	121	18	28	167	49	294	62	68	30	45	7	555

青山醫院院牧部事工報告

月份	病室探訪	院友關懷														轉介往教會	轉介及跟進 (來自教會/院方/ 家屬朋友)
		門診跟進				院外跟進及家訪				電話跟進							
		屯門區	元朗區	天水圍	其他	屯門區	元朗區	天水圍	其他	屯門區	元朗區	天水圍	其他				
11/2007	63	220	68	56	32	4	1	3	0	46	7	49	10	0	0		
12/2007	53	262	66	58	31	26	3	41	3	24	1	6	1	0	0		
1/2008	97	238	68	38	28	22	2	1	3	27	6	20	2	2	8		
2/2008	33	114	37	33	24	8	11	4	8	38	6	10	10	0	1		
3/2008	50	170	29	31	21	14	14	2	5	32	5	10	30	2	4		
4/2008	151	278	52	61	32	14	12	4	1	30	4	7	14	0	6		
5/2008	300	366	56	78	83	37	0	2	40	23	0	8	15	0	0		
6/2008	293	204	55	40	43	9	6	9	23	15	0	4	9	0	0		
7/2008	236	259	57	58	27	9	14	5	0	23	0	6	11	0	0		
8/2008	304	220	45	54	43	5	4	3	29	18	2	3	8	1	1		
9/2008	293	170	39	63	45	0	1	7	1	23	2	8	10	0	1		
10/2008	277	177	54	78	96	3	4	1	1	47	1	6	8	0	9		
總數:	2150	2678	626	648	505	151	72	82	114	346	34	137	128	5	30		

青山醫院院牧部事工報告

月份	院友聚會及活動											醫護員工聚會及活動					義工聚會		其他			
	基督教堂崇拜聚會	院友團契	同路人小組	樂齡小組	心情加油站	彩虹小組	毅置院舍	互勉小組	心靈綠洲	輕輕鬆鬆茶聚	以斯帖服務	陽光小組	團契聚會	午間小敘	晨禱會	社工小組	查經小組	團契聚會	祈禱會	聖誕報佳音	義工訓練	院舍團契
11/2007	139	139	21	13	52	18	34	8	32	6	0	12	5	16	26	0	0	0	0	0	0	30
12/2007	125	125	18	17	24	37	69	16	18	16	0	12	6	6	22	0	0	12	0	133	0	39
1/2008	204	204	17	16	39	42	19	2	26	35	0	9	36	4	25	13	15	15	0	0	0	45
2/2008	110	110	21	30	35	0	7	4	7	31	0	7	0	6	14	8	10	0	0	0	0	54
3/2008	191	191	0	14	33	18	32	7	8	38	0	8	12	20	13	8	17	0	0	0	12	38
4/2008	147	147	29	14	31	36	31	5	12	55	0	8	10	19	11	17	7	0	0	0	19	26
5/2008	144	144	24	22	44	39	34	0	30	40	6	8	0	12	14	15	10	0	0	7	37	
6/2008	127	127	18	15	46	35	42	0	8	27	6	8	183	6	26	7	13	0	0	0	18	21
7/2008	173	173	0	0	38	17	43	9	8	38	6	13	41	13	9	14	7	13	0	0	14	19
8/2008	101	101	0	39	26	19	36	10	23	26	0	5	0	6	19	0	0	0	0	0	0	29
9/2008	146	109	19	15	68	32	27	4	11	28	0	12	11	10	21	0	0	7	10	0	0	0
10/2008	145	145	19	16	81	13	20	0	0	20	0	13	0	8	34	0	0	0	0	0	0	58
總數:	1752	1752	186	211	517	306	394	65	183	360	18	115	304	126	234	82	69	57	10	133	70	396

新界西院牧事工有限公司

《教會支持回應表》

本教會誠意支持和參與新界西院牧事工：(請在合適的格內以☐表示)

- 樂意收到新界西院牧事工之通訊及代禱消息，並在禱告上記念您們。
- 樂意收到新界西院牧事工之電子網上通訊
- 樂意成為新界西院牧事工「伙伴教會計劃」，請將有關資料寄上。
- 樂意安排「醫療主日」，藉講壇信息讓信徒明白有關主日的意義。

擬於_____年_____月_____日 / _____月_____日，請與教會牧者聯絡，以便安排。

- 樂意安排團契週會，藉此分享院牧事工，讓信徒明白有關院牧事工的意義。

擬於_____年_____月_____日 / _____月_____日，請與教會牧者聯絡，以便安排。

- 樂意安排中醫健康講座，藉此關心長者身體健康及讓他們有接觸福音的機會。

擬於_____年_____月_____日 / _____月_____日

- 樂意鼓勵信徒接受醫院探訪和關懷之訓練，請將有關資料寄上。
- 樂意鼓勵會友集體訂購，由本會顧問余偉雄博士所著作之「健康與食療」一書，以支持本會事工。(每本售價\$95，售書後之款項將全數奉獻給院牧事工之用)

訂購「健康與食療」合共_____本，合共\$_____，請與本教會聯絡。

- 樂意參與「差遣院牧計劃」，差遣院牧同工到新界西醫院成為義務院牧，協助佈道牧養，請與我們教會牧者或長執分享有關計劃。
- 樂意接受轉介，跟進出院病人。
- 樂意在緊急時，為垂危病人施行水禮。
- 每月定期奉獻 \$100 \$200 \$300 \$500 \$_____
- 一次過奉獻 \$ _____
- 其他奉獻 同工薪津 \$ _____ 病人聖誕禮物 \$ _____

奉獻方法：

1. 可用劃線支票郵寄本會，抬頭請寫：「新界西院牧事工有限公司」或「THE NT WEST HOSPITAL CHAPLAINCY LIMITED」
2. 可將現金直接存入本會於中國銀行之戶口(012-593-1-016230-2)

教會名稱： _____

教會負責人：牧師／傳道／宣教師／執事

聯絡地址： _____

聯絡電話： _____ 傳真： _____

電郵地址： _____

新界西院牧事工有限公司

《個人支持回應表》

本教會誠意支持和參與新界西院牧事工：(請在合適的格內以☐表示)

- 樂意收到新界西院牧事工之通訊及代禱消息，在禱告上記念您們。
- 樂意收到新界西院牧事工之電子網上通訊
- 樂意接受醫院探訪和關懷之訓練，請將有關資料寄上
- 本人樂意訂購由貴機構顧問余偉雄博士所著作「健康與食療」一書，以支持本會事工。
(每本售價\$95，售書後之款項將全奉獻給院牧事工之用)

訂購「健康與食療」合共_____本，合共\$_____，請與本教會聯絡。

每月定期奉獻 \$100 \$200 \$300 \$500 \$_____

一次過奉獻 \$_____

其他奉獻： 同工薪津 \$_____ 病人聖誕禮物 \$_____

奉獻方法：

1. 可用劃線支票郵寄本會，抬頭請寫：「新界西院牧事工有限公司」或「THE NT WEST HOSPITAL CHAPLAINCY LIMITED」
2. 可將現金直接存入本會於中國銀行之戶口(012-593-1-016230-2)

個人姓名：_____

聯絡地址：_____

聯絡電話：_____ 傳真：_____

電郵地址：_____

回應表可傳真致屯門醫院基督教院牧部2468 5911或郵寄屯門醫院二樓F2032室新界西院牧事工有限公司收